



Цифровой термометр

Circuiti Neo

**RU** Руководство пользователя



# Содержание

1	Выходные данные .....	4
2	О руководстве по эксплуатации.....	5
3	Общие правила техники безопасности .....	5
4	Устройство прибора и комплектация .....	9
5	Экран.....	10
6	Подключение питания .....	11
7	Автоматическое отображение показаний на экране..	11
8	Индикаторы погодных изменений .....	11
9	Настройка отображения показаний на экране .....	12
10	Утилизация .....	12
11	Сертификат соответствия ЕС .....	13

---

# 1 Выходные данные

Bresser GmbH

Gutenbergstr. 2

46414 Rhede

Germany

[www.bresser.de](http://www.bresser.de)

Если вы хотите подать рекламацию или заявку на гарантийное обслуживание, обратитесь к разделам «Гарантия» и «Сервис» в этом руководстве. Помните, что любые запросы и материалы, отправленные непосредственно производителю, не будут рассмотрены.

Оставляем за собой право на ошибки и технические изменения.

© 2021 Bresser GmbH

Все права защищены.

Запрещается воспроизводить какие-либо части данного руководства в любой форме и любым способом (включая фотокопирование, перепечатывание и т. д.), а также использовать и передавать при помощи электронных систем передачи данных (в виде графических файлов, веб-страниц и т. д.) без предварительного письменного разрешения производителя.

Термины и наименования брендов соответствующих компаний, используемые в настоящем руководстве, защищены торговой маркой, законом об авторских правах и патентным правом в Германии, Европейском Союзе и/или других странах.

---

## 2 О руководстве по эксплуатации



### ПРИМЕЧАНИЕ

**Настоящее руководство по эксплуатации является неотъемлемой частью этого устройства.**

Внимательно прочитайте инструкции по технике безопасности в этом руководстве перед началом работы.

Сохраните руководство по эксплуатации для последующего использования. При передаче устройства третьим лицам руководство по эксплуатации должно быть предоставлено новому владельцу/пользователю устройства.

---

## 3 Общие правила техники безопасности



### ⚠ ОПАСНОСТЬ

#### **Опасность удушья!**

Ненадлежащее использование устройства может привести к удушью. Это представляет особую опасность для детей. Всегда следуйте приведенным ниже инструкциям по технике безопасности.

---

- Исключите доступ детей к упаковочным материалам (пластиковые пакеты, резиновые ленты и т. д.). Существует опасность удушья!
- Устройство содержит мелкие детали, которые могут проглотить дети. Опасность удушья!



## ОПАСНОСТЬ

### **Опасность поражения электротоком!**

Этот прибор содержит электронные компоненты, которые питаются от источника электроэнергии (от сети через сетевой адаптер и/или от батареек). Ненадлежащее использование устройства может привести к поражению электротоком. Поражение электротоком может вызвать тяжелые травмы вплоть до смертельного исхода. Всегда следуйте приведенным ниже инструкциям по технике безопасности.

- Дети должны пользоваться прибором только под присмотром взрослых! Использование прибора должно осуществляться в соответствии с приведенными в руководстве инструкциями. В противном случае существует опасность поражения электротоком.



## ОПАСНОСТЬ

### **Опасность взрыва!**

Ненадлежащее использование устройства может привести к возгоранию. Во избежание возгорания при использовании следуйте инструкции по технике безопасности.

- Не допускайте нагревания устройства до высокой температуры. Используйте только рекомендованные батарейки. Не закорачивайте устройство и батарейки, не бросайте их в огонь! Перегрев и неправильное обращение могут стать причиной короткого замыкания, пожара и даже взрыва!

## ПРИМЕЧАНИЕ



### Опасность повреждения устройства!

Неправильное использование может привести к поломке устройства и/или аксессуаров. Соблюдайте правила техники безопасности при работе с устройством.

- Не разбирайте прибор! При возникновении неисправностей обратитесь к дилеру. Он свяжется с сервисным центром и по необходимости отправит устройство на ремонт.
- Не погружайте прибор в воду!
- Не подвергайте устройство воздействию высоких температур, оберегайте от резких ударов, пыли и высокой влажности. Это может привести к неисправностям, короткому замыканию или повреждению батареек и деталей прибора.
- Используйте только рекомендованные батарейки. Заменяйте весь комплект разряженных или использованных батареек целиком. Не устанавливайте батарейки разных марок, типов или емкостей. Если прибор не будет использоваться в течение длительного времени, извлеките из него батарейки.
- Никогда не используйте перезаряжаемые батарейки.

## ПРИМЕЧАНИЕ



### Опасность повреждения прибора!

Производитель не несет никакой ответственности за повреждение вследствие неправильно установленных элементов питания!

Bresser GmbH

---

Gutenbergstr. 2  
46414 Rhede  
Germany

[www.bresser.de](http://www.bresser.de)

Если вы хотите подать рекламацию или заявку на гарантийное обслуживание, обратитесь к разделам «Гарантия» и «Сервис» в этом руководстве. Помните, что любые запросы и материалы, отправленные непосредственно производителю, не будут рассмотрены.

Оставляем за собой право на ошибки и технические изменения.

© 2021 Bresser GmbH

Все права защищены.

Запрещается воспроизводить какие-либо части данного руководства в любой форме и любым способом (включая фотокопирование, перепечатывание и т. д.), а также использовать и передавать при помощи электронных систем передачи данных (в виде графических файлов, веб-страниц и т. д.) без предварительного письменного разрешения производителя.

Термины и наименования брендов соответствующих компаний, используемые в настоящем руководстве, защищены торговой маркой, законом об авторских правах и патентным правом в Германии, Европейском Союзе и/или других странах.



## 4 Устройство прибора и комплектация

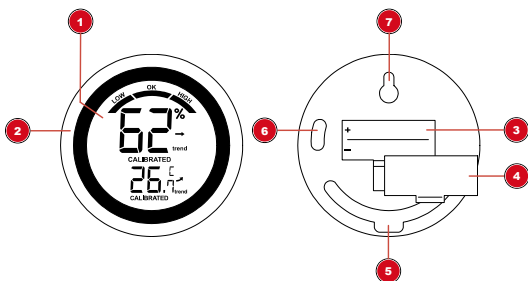


Рис. 1: Все части электронного термометра

1	Экран	2	Корпус
3	Батарейный отсек	4	Крышка батарейного отсека
5	Раскладная подставка	6	Кнопка °C/°F: переключение между градусами Цельсия (°C) и градусами Фаренгейта (°F)
7	Настенное крепление		

## 5 Экран

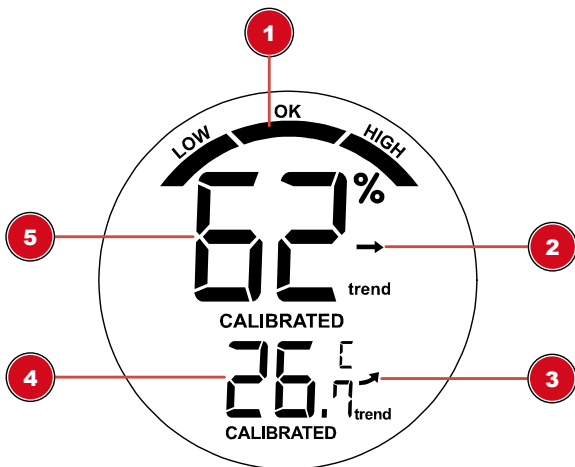


Рис. 2: Экран электронного термометра

1	Индикатор уровня ком- форта	2	Прогноз изменения влажности
3	Прогноз изменения температуры	4	Комнатная температура (отображается в °C или °F)
5	Значение влажности		

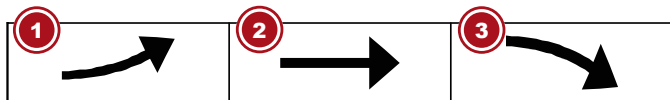
## 6 Подключение питания

1. Откройте крышку батарейного отсека.
2. Вставьте батарейки в батарейный отсек. Убедитесь, что элементы питания установлены в соответствии с указанной полярностью (+ и –).
3. Закройте батарейный отсек.

## 7 Автоматическое отображение показаний на экране

После подключения прибора к источнику питания на экране отобразятся текущие значения.

## 8 Индикаторы погодных изменений



1 Повышение

2 Значение неизменно

3 Понижение

Индикатор изменения температуры и влажности показывает прогноз изменений этих значений на ближайшие несколько минут. Стрелки указывают на повышение, отсутствие изменений или понижение значений.

## 9 Настройка отображения показаний на экране

В обычном режиме экрана нажмите кнопку C/F для выбора между градусами Цельсия (°C) и градусами Фаренгейта (°F).

## 10 Утилизация



Выполняйте утилизацию упаковочных материалов по их типам. Информацию по правильной утилизации можно получить в коммунальной службе утилизации или в отделе по защите окружающей среды.



Не выбрасывайте электроприборы вместе с бытовыми отходами!

Согласно Европейской директиве 2012/19/ЕС по отслужившим свой срок электрическим и электронным приборам и по их переработке, отслужившие свой срок электрические приборы должны отдельно собираться и подвергаться повторной переработке в соответствии с нормативами по защите окружающей среды.



Аккумуляторы и перезаряжаемые батареи нельзя выбрасывать вместе с бытовыми отходами. Не выбрасывайте батарейки и аккумуляторы вместе с бытовыми отходами. В соответствии с законодательными требованиями их необходимо сдавать в пункты приема использованных элементов питания и аккумуляторов. Вы можете бесплатно сдать использованные элементы питания в нашем магазине или подходящих местах рядом с вами (например, в торговых точках или пунктах приема).

На элементах питания и аккумуляторах изображен перечеркнутый контейнер, а также указано содержащееся ядовитое вещество. «Cd»: элемент питания содержит кадмий, «Hg»: элемент питания содержит ртуть, «Pb»: элемент питания содержит свинец.



Cd<sup>1</sup>

Hg<sup>2</sup>

Pb<sup>3</sup>

## 11 Сертификат соответствия ЕС

**CE** «Сертификат соответствия ЕС» был подготовлен Bresser GmbH в соответствии с применимыми директивами и соответствующими стандартами. С полным текстом «Сертификата соответствия ЕС» можно ознакомиться по этой ссылке:  
[www.bresser.de/download/7000006/CE/7000006\\_CE.pdf](http://www.bresser.de/download/7000006/CE/7000006_CE.pdf)









# Contact

---

**Bresser GmbH**  
Gutenbergstraße 2  
46414 Rhede · Germany  
[www.bresser.de](http://www.bresser.de)

    @BresserEurope

