



ИНСТРУКЦИЯ
ПО ЭКСПЛУАТАЦИИ

**Цифровой бинокль
ночного видения
Arkon NVD-B36G 6-36X50**

г. Москва

Цифровой прибор ночного видения NVD-B033-6-36X50 может использоваться как в дневное, так и в ночное время.

Диапазон увеличения составляет 6~36X. Диаметр объектива 50 мм/f1.0. Поле зрения — 10°. Два дисплея 0,38, высокое разрешение 1280*720P. Расстояние между двумя объективами окуляра регулируется в пределах 60~71 мм. Съёмка видео с разрешением 1080P FHD/60FPS, фото с разрешением 5360x3008.

Лазерный инфракрасный свет использует 50мм объектив для фокусировки инфракрасного луча, а данный прибор ночного видения может использоваться для эффективного наблюдения на дистанции до 800 м (максимальное расстояние) в условиях кромешной тьмы. Он способен работать с SD картой 128GB (формат FAT32).

Если вы заинтересованы в исследовании, охоте или просто в безопасности в условиях полной темноты, этот цифровой прибор ночного видения — всё, что вам нужно!

Как ухаживать за устройством

- Храните в прохладном и сухом месте
- Очищайте линзы с помощью сухой салфетки из микрофибры, входящей в комплект.
- Не пытайтесь разобрать устройство без профессиональной помощи.

Внешний вид

1. Кольцо фокусировки объектива
2. Крышка объектива/инфракрасный фильтр
3. Крышка инфракрасного осветителя
4. Кольцо фокусировки инфракрасного осветителя
5. Кнопка регулировки яркости дисплея
6. Кнопка фотосъемки/видеозаписи
7. Кнопка питания/кнопка регулировки яркости инфракрасного излучения
8. Кнопка меню/энкодер
9. Кольцо регулировки левого окуляра
10. Индикатор включения питания
11. Линзы окуляров
12. Кольцо регулировки правого окуляра
13. Слот для TF-карты
14. USB-разъем Type-C/разъем питания
15. Заглушка USB-порта
16. Крышка аккумуляторного отсека
17. Разъем для штатива ¼ дюйма
18. Видеовыход



Примечание

• Используйте приведенные выше изображения в качестве справочника.

Установка батареи/питание

Существует 2 способа подачи питания на устройство:

1. *С помощью батарей: откройте крышку батарейного отсека «16», сдвинув крышку в направлении стрелки. Растяните батарейный ремешок и поместите 4 батарейки CR123A в указанные положительные и отрицательные позиции сверху. Чтобы извлечь батарейки, осторожно потяните за батарейный ремешок под батарейками, и они выпадут.*

2. *С помощью источника внешнего питания: подключите источник внешнего питания (пауэрбанк) 5V2A к порту USB Type-C «14».*

Примечания

- Батареи следует устанавливать соблюдая полярность. В противном случае это может привести к фатальному возгоранию системы цепей устройства!
 - Напряжение источника внешнего питания не должно быть выше 5 В, иначе это может привести к необратимому повреждению устройства.
 - Устройство нельзя использовать в качестве посредника для зарядки аккумуляторных батарей с помощью источника внешнего питания через USB Type-C. Перезаряжаемые аккумуляторы должны заряжаться с помощью специализированных зарядных устройств.
-

Включение/выключение прибора

Чтобы запустить устройство, нажмите и удерживайте кнопку питания «7» в течение 2 секунд. Индикатор включения питания «10» загорится зелёным цветом.

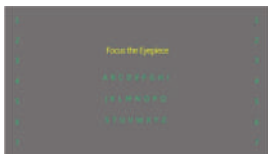
Дисплей загорится через линзы окуляра «11». На экране появится надпись «Welcome».

Чтобы выключить прибор, нажмите и удерживайте кнопку питания «7» в течение 2 секунд.

Индикатор включения «10» погаснет. На экране появится надпись «Good bye».

Примечание

- Данное устройство можно использовать днём и ночью, но оно предназначено в первую очередь для ночного использования, поэтому при включении днём изображение может появиться не сразу.
-



Диапазон регулировки:
60~71 мм

Фокусировка/Как настроить чёткость изображения:

После включения прибора, через окуляры «11» на дисплее появится изображение, показанное выше.

Откалибруйте окуляры, чтобы сделать изображение более чётким, вращая кольца «9» и «12». Положение самих линз окуляра можно отрегулировать в соответствии с расстоянием между зрачками.

Перед началом работы убедитесь, что символы в центре и цифры по бокам видны чётко.

Чтобы выйти из режима калибровки, нажмите любую кнопку «5», «6», «7», «8».

Поверните кольцо объектива «1», чтобы убедиться, что объекты видны наиболее чётко.

Примечание

• Если дисплей (изображение) нечёткие или неудобные для просмотра, рекомендуется перезапустить и откалибровать устройство.

Регулировка яркости дисплея

Нажмите кнопку «5» для переключения 7 уровней яркости. По умолчанию используется уровень яркости 2.

Режим ночного видения/как видеть в темноте

1. Нажмите кнопку «7» один раз, чтобы активировать режим ночного видения.
2. Значок будет отображаться в левой нижней части экрана. Нажмите кнопку "7" еще раз, чтобы переключиться между 3 настройками ИК.

 Уровень яркости ИК подсветки 1

 Уровень яркости ИК- подсветки 2

Уровень яркости ИК- подсветки 3

- Нажмите кнопку «7» ещё раз, чтобы выключить ИК-подсветку.
- Кольцо ИК-осветителя «4» можно поворачивать для регулировки формы ИК-луча.
- Когда ИК-луч сфокусирован, вы будете видеть дальше в темноте.
- Когда ИК-луч рассеивается, вы будете видеть более широкий угол обзора.

Примечания

- Чтобы видеть ночью, крышка объектива/инфракрасный фильтр «2» и крышка ИК-осветителя «3» должны быть удалены, иначе объектив будет полностью отфильтровывать ИК-свет, и вы не увидите изображение.
 - Во время дневного использования установите крышку объектива/инфракрасный фильтр «2» обратно, чтобы видеть более чёткое и яркое изображение.
-

Видеозапись

При каждом включении устройства по умолчанию включается режим видеозаписи.

Нажмите кнопку фотосъёмки/видеозаписи «б» для начала записи, вращение кнопки меню/энкодера «8» приведёт к цифровому увеличению изображения в 6-36 раз.

Нажмите кнопку «б» ещё раз, чтобы остановить запись и сохранить видео.



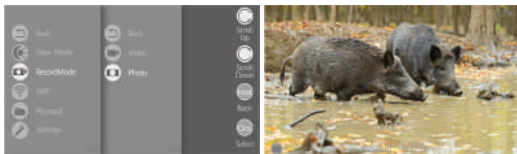
Фотографирование

Нажмите и удерживайте кнопку меню «8» в течение 2 секунд, чтобы войти в экран меню.

Выберите Режим записи, а затем выберите Фото, чтобы войти в режим фотосъёмки.

Чётко настройте изображение, а затем нажмите кнопку фотосъёмки/видеозаписи «6», чтобы сделать снимок. (Перед съёмкой будет запущен 3-секундный обратный отсчёт).

Поворот кнопки меню/колесика «8» увеличит изображение в 6-36 раз.



Совет

- На экране меню вращайте кнопку меню/энкодер «8» для прокрутки пунктов меню вверх и вниз. Нажмите кнопку «8» один раз для выбора. Выберите «Назад» в меню, чтобы вернуться к предыдущим пунктам. Нажмите и удерживайте кнопку меню «8» в течение 2 секунд, чтобы выйти из экрана меню.

Режим наблюдения/Как изменить цвет экрана

Нажмите и удерживайте кнопку меню «8» в течение 2 секунд, чтобы войти в экран меню.

Выберите Режим наблюдения и выберите один из четырёх вариантов (дневной, чёрно-белый, зелёный или янтарный), чтобы изменить цвет экрана.



Как открыть Wi-Fi

1. Сначала зайдите в магазин приложений на мобильном телефоне, затем загрузите и установите приложение «roadcam» на мобильный телефон, затем отключите использование мобильных данных и включите Wi-Fi.

ИНСТРУКЦИЯ ПО ЭКСПЛУАТАЦИИ

2. Нажмите и удерживайте кнопку меню «8» в течение 2 секунд, чтобы войти в экран меню. Выберите опцию *Wi-Fi*, а затем выберите *Вкл.*

Теперь пользователи могут видеть: **Wi-Fi Name: M7-48d890d2eef9** (M7 — имя Wi-Fi, 48d890d2eef9 — серийный номер Wi-Fi, каждый продукт имеет уникальный серийный номер).

Пароль Wi-Fi: 12345678 (12345678 — это пароль. Когда Wi-Fi и мобильный телефон подключены, пользователи могут изменить пароль в приложении).



Просмотр сохранённых фото и видеозаписей

3. В сети *WLAN* мобильного телефона найдите имя Wi-Fi устройства **M7-48d890d2eef9** (каждый продукт имеет уникальный серийный номер), затем нажмите *Connect* (Подключить) и введите соответствующий пароль Wi-Fi устройства: **12345678** для подключения. В это время на экране мобильного телефона появится сообщение: *Подключено (без доступа к Интернету)*. Если на мобильном телефоне появится диалоговое окно: *Текущая WLAN недоступна, хотите ли вы продолжить использование этой беспроводной сети?* Пользователи должны

выбрать использовать эту беспроводную сеть в данный момент. Затем выйти из интерфейса подключения к беспроводной сети на мобильном телефоне.

4. На мобильном телефоне откройте установленное приложение «roadcam». В интерфейсе приложения нажмите на жёлтый значок камеры в центре экрана. Теперь мобильный телефон и устройство успешно соединились. После подключения приложение отобразит изображение устройства в реальном времени и перейдет в режим записи. Нажмите «8» на 2 секунды, чтобы выйти из соединения с приложением.

Пользователи могут выполнять следующие операции через приложение

- Остановить запись/начать запись.
- Воспроизводить видео на устройстве.
- Просматривать фотографии на устройстве.

В процессе записи видео пользователи могут нажать кнопку фото для синхронной съемки фотографий.

Нажмите на правый верхний угол, чтобы войти в меню интерфейса настроек приложения для установки различных параметров.

Когда устройство подключено к приложению, нажмите кнопку «7» на устройстве, чтобы включить ИК-подсветку, и нажмите и удерживайте кнопку «7» 2 секунды, чтобы выключить её. Нажмите «8», чтобы изменить цвет изображения, нажмите и удерживайте «8» в течение 2 секунд, чтобы выйти из функции Wi-Fi. Нажмите кнопку

«б», чтобы изменить яркость дисплея устройства. Кроме этих 3 кнопок, другие кнопки работать не будут.

Примечания

- Если соединение между приложением и устройством не удалось, пользователи могут выключить и перезапустить устройство для повторного соединения.
 - Смартфон должен находиться в пределах 10 метров от прибора на открытом пространстве для подключения, иначе сигнал может ослабнуть и подключение будет нестабильным.
-

Как просмотреть фотографии и видео, снятые на устройство:

Нажмите и удерживайте кнопку меню «8» в течение 2 секунд, чтобы войти в экран меню.

Выберите в меню пункт "Воспроизведение".

Выберите фото или видео для просмотра.

При просмотре видео нажмите кнопку меню «8» для воспроизведения и нажмите ещё раз для паузы.

Чтобы выйти из режима воспроизведения, поставьте видео на паузу, а затем удерживайте кнопку меню «8» для выхода из меню.



Режим электронного стабилизатора изображения

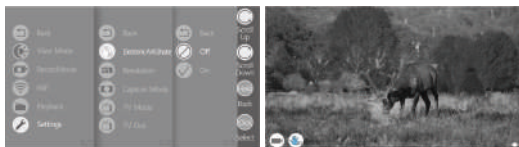
Режим электронного стабилизатора изображения используется для просмотра и фокусировки на цели и уменьшения дрожания и дискомфорта при просмотре. Нажмите и удерживайте кнопку меню «8» в течение 2 секунд, чтобы войти в экран меню.

Выберите Настройки → Electronic Anti Shake → Вкл, чтобы войти в режим электронного стабилизатора изображения.

В режиме EIS увеличение изображения будет немного больше, а изменение увеличения будет отключено.

Значок стабилизатора отображается в левой нижней части экрана. Когда просматриваемое изображение стабильно, значок будет серым. Когда просматриваемое изображение стабилизируется, значок становится зелёным.

Чтобы выйти из режима Electronic Anti Shake, войдите в меню и выберите Выкл.



Настройки разрешения видеозаписи

Выберите Настройки → Разрешение → выберите нужное разрешение видеозаписи. Существует 4 вида разрешения. По умолчанию установлено разрешение видеозаписи QHD2560*1440@P30. (Чем выше разрешение, тем чётче изображение, но и размер файла больше).



Видеовыход (Подключение к TV)

Подключите устройство к телевизору с помощью прилагаемого AV-видеокабеля и вставьте его в видеовыход «18» на устройстве.

На телевизоре вставьте в интерфейс CVBS в соот-

ветствии с цветом штекера и установите режим ввода ТВ-сигнала.

Затем войдите в меню, нажав кнопку меню «8» на 2 секунды, и выберите Настройки → TV Out (Видеовыход) → Вкл.

Когда устройство будет подключено к телевизору, изображение будет отображаться на телевизоре, а дисплей на устройстве станет чёрным.

В зависимости от типа телевизора, для получения наилучших результатов видео, выберите в меню режим TV и сравните оба режима NTSC и PAL.

Чтобы выйти из режима TV Out (Видеовыход), нажмите кнопку меню «8» на несколько секунд, затем выберите Настройки → TV Out (Видеовыход) → Выкл. Теперь изображение снова будет отображаться на дисплее устройства. Если пользователь выключит устройство, а затем снова включит его, режим TV Out (Видеовыход) по умолчанию будет выключен, и изображение будет отображаться на дисплее устройства.



Сброс к заводским настройкам

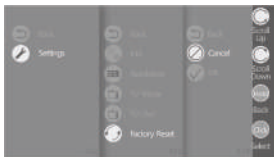
Сброс к заводским настройкам — это восстановление всех настроек до заводских значений по умолчанию.

Нажмите и удерживайте кнопку меню «8» в течение 2 секунд, чтобы войти в экран меню.

Выберите Настройки → Сброс к заводским настройкам → Ok, чтобы продолжить сброс к заводским настройкам.

Примечание

• Если вставлена TF-карта, память внутри TF-карты не будет удалена.



Форматирование TF-карты

Если формат вставленной TF-карты не поддерживается, для правильной работы может потребоваться её повторное форматирование.

Нажмите и удерживайте кнопку меню «8» в течение

2 секунд, чтобы войти в экран меню.

Выберите Настройки→Форматировать карту→Вы уверены? (Форматировать карту), нажмите «8», чтобы отформатировать карту.

Примечание

• Память внутри TF-карты БУДЕТ удалена после форматирования.



Изменение даты/времени

Нажмите и удерживайте кнопку меню «8» в течение 2 секунд, чтобы войти в экран меню.

Выберите Настройки→Дата/Время

Поверните кнопку меню/энкодер «8» для настройки и нажмите кнопку меню «8» для подтверждения.

После подтверждения нажмите и удерживайте кнопку меню «8» в течение 2 секунд для сохранения и выхода из экрана меню.



Как обновить устройство и проверить версию программного обеспечения (ПО)

Нажмите и удерживайте кнопку меню «8» в течение 2 секунд, чтобы войти в экран меню.

Выберите Настройки → Версия. Здесь пользователь может увидеть версию ПО.



Изменение языка

Нажмите и удерживайте кнопку меню «8» в течение 2 секунд, чтобы войти в экран меню.

ИНСТРУКЦИЯ ПО ЭКСПЛУАТАЦИИ

Выберите **Настройки**→**Язык**→Один из доступных вариантов.



Спецификации

Название модели	NVD-B36G
Сенсор	
Дистанция обнаружения (1/4 луны, ИК вкл.)	0.8 to 800m
Дистанция обнаружения (Полнолуние)	0.8 to 1000m
Эффективная дистанция ИК подсветки	3 уровня яркости (от 250 до 800m)
Параметры ИК подсветки	850nm/1W
Чувствительность сенсора	0.002LUX
Видеопараметры	
Разрешение дисплея	720P:720(V)x1280(H) Диагональ микро дисплея 9.69mm(0.4")

ИНСТРУКЦИЯ ПО ЭКСПЛУАТАЦИИ

Цветовые палитры	Дневная/Чёрно-белая/ зелёная/янтарь
Разрешение видеозаписи	От (1280x720)60fps до (2560*1440)30fps
Частота кадров	60fps
Видеовыход	PAL/NTSC,3.5mm Port
Разрешение фото	16.12MP (5360x3008)
Стабилизатор изображения	Электронный
IOS/Android приложение	Да
Цифровое увеличение	1X,1.5x...6X
Параметры оптической системы	
Цифровое увеличение	От 6 до 36X
Диаметр объектива	50mm/F1.0
Поле зрения	10°
Регулировка расстояния выходного зрачка	От 59 до 71mm
Регулировка диоптрий	±5
Физические спецификации	
Совместимые карты памяти	Micro SDHC 128GB (Format:FAT32)

ИНСТРУКЦИЯ ПО ЭКСПЛУАТАЦИИ

Тип батарей	4X CR123A или внешний источник питания
Время работы от комплекта батарей	5 часов
Подключение внешнего источника питания	Да
Входные параметры	Типе-C USB 5V2A
Резьба для штатива	1PCS ¼
Температура использования	От -10 до +50°C
Пыле-водозащита	IP65
Размеры (ШxВxГ)	190x126x76mm
Вес (без батарей)	0.805кг

Отметки о продаже и произведённом ремонте

.....

.....

.....

.....

.....

.....

.....

.....

.....

.....

.....

.....

.....

.....

.....

.....

.....

.....

.....

.....

.....

.....

.....

.....

.....

.....

<p><i>Дата продажи</i></p> <p>« ____ » _____ 20__ год</p> <p><i>Продавец</i> _____</p> <p> М.П.</p>

.....

.....

.....

.....

Отметки о продаже и произведённом ремонте

.....

.....

.....

.....

.....

.....

.....

.....

.....

.....

.....

.....

.....

.....

.....

.....

.....

.....

.....

.....

.....

.....

.....



+7 (495) 229-39-93
E-mail: info@arknoptics.ru