

SMART  
POWER

SW-X2  
BATTERY

### Описание и комплектация

- Погружной насос с проводом - 1 шт.
- Батарейный блок - 1 шт.
- Шланг с душевой лейкой - 1 шт.
- Набор для крепежа душа 3 ед. - 1 шт.
- USB-кабель - 1 шт.
- Зарядное устройство USB - **опция**
- Сумка-чехол для хранения - **опция**
- Руководство по эксплуатации - 1 шт.
- Гарантийный талон - 1 шт.
- Упаковочная коробка - 1 шт.

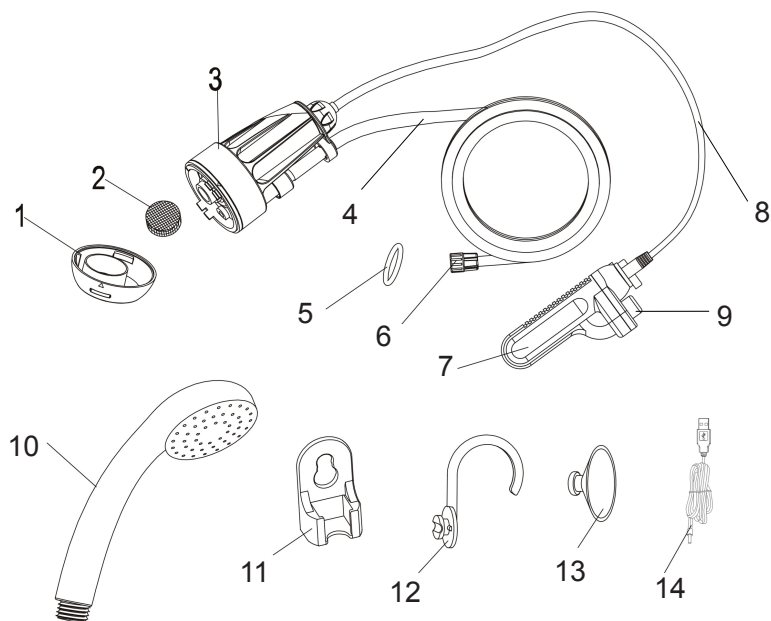


Рис.7

- |                          |                        |
|--------------------------|------------------------|
| 1. Съёмная крышка        | 8. Провод питания      |
| 2. Фильтр                | 9. Кнопка "Вкл/Выкл"   |
| 3. Погружной насос       | 10. Лейка              |
| 4. Гибкий шланг          | 11. Держатель          |
| 5. Уплотнительное кольцо | 12. Крючок для подвеса |
| 6. Выходное соединение   | 13. Присоска           |
| 7. Батарейный блок       | 14. USB-кабель         |

**ВНИМАНИЕ!** Производитель оставляет за собой право вносить изменения в конструкцию и комплектацию изделия без предварительного уведомления.

Торговая марка BERKUT зарегистрирована и принадлежит  
ООО «ТАНИ», Россия, [www.smart-power.pro](http://www.smart-power.pro)  
Сделано в КНР. Производство сертифицировано ISO 9001

EMC TÜV CE RoHS

BERKUT

SMART  
POWER  
SW-X2  
BATTERY



АВТОНОМНЫЙ  
ЭЛЕКТРИЧЕСКИЙ МИНИ-ДУШ

РУКОВОДСТВО ПО ЭКСПЛУАТАЦИИ

## Меры предосторожности при использовании

**!** Внимание, перед началом эксплуатации ознакомьтесь с данной инструкцией и четко следуйте предписаниям!

1. Устройство требует аккуратного обращения. Будьте внимательны, когда пользуетесь устройством рядом с детьми.
2. Не опускайте погружной насос в любую другую жидкость кроме воды, это может привести к серьезным повреждениям.
3. Используйте воду температурой от +10°C до +60°C.
4. Храните устройство в сухом месте, где нет серьезных перепадов температур. Берегите устройство от резких ударов, падений, а также попадания внутрь грязи (пыли, песка, насекомых).
5. Рекомендуется периодическая чистка корпуса от пыли и общего загрязнения, очистка должна проводиться при помощи влажной тряпки без использования химических препаратов и моющих средств.
6. Перед использованием убедитесь, что нет сломанных или изношенных деталей. Держите душ вдали от нагревательных приборов или источника огня.
7. Не разбирайте погружной насос и батарейный блок. Не ремонтируйте и не модернизируйте устройство самостоятельно. Ремонт следует производить в авторизованном техническом центре.
8. Перед долгим хранением не забывайте заряжать батарейный блок. Рекомендуется заряжать батарейный блок каждые 3-4 месяца.

## Правильная эксплуатация аккумулятора

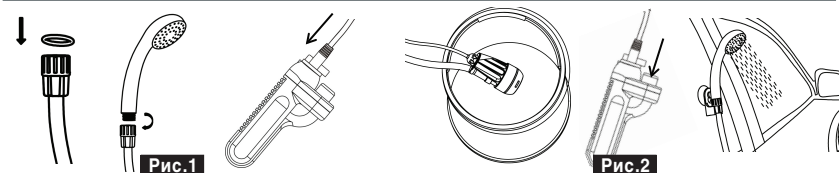
**!** Внимание, в батарейном блоке установлена литий-ионная аккумуляторная батарея (Li-ion)

1. Первоначально Li-ion аккумулятор требуется полностью зарядить. Использование аккумулятора без первоначальной подзарядки может резко сократить доступную пользователю емкость.
2. Рекомендуется полная зарядка батареи после каждого использования, чтобы обеспечить максимальное время автономной работы устройства.
3. В связи с тем, что эффект «старения» литий-ионных аккумуляторов резко усиливается при высокой температуре, батарейный блок желателен держать подальше от источников тепла (прямые солнечные лучи, радиатор отопления и т.п.).
5. Не заряжайте аккумулятор, побывавший на морозе до тех пор, пока он не прогреется до положительной комнатной температуры (1-2 часа) - это важное требование безопасности эксплуатации литий-ионных аккумуляторов.
6. Зарядку аккумуляторной батареи следует производить строго от устройств с выходами USB (5V, 0,5-2A).
7. Оптимальные условия хранения литий-ионных аккумуляторов достигаются при заряде на уровне 40-70% от емкости аккумулятора и температуре около 5°C. Средний срок хранения (службы) литий-ионного АКБ составляет 36 месяцев или 1000 циклов разряда/заряда.
8. Li-ion-батареи являются источником большой электрохимической энергии. Поэтому в случае ненадлежащего хранения, использования и утилизации они могут являться источником повышенной опасности и требуют особого внимания. Категорически запрещено утилизировать батареи вместе с бытовыми отходами. Утилизация литиевых батарей должна производиться в соответствии с действующим законодательством страны или региона, где она выполняется.

## Технические характеристики

- Питание: батарея Li-ion 3,7V (2200 mAh)
- Кол-во циклов разряд/заряд: >1000
- Максимальный ток потребления: 2,6A
- Производительность: до 2,5 л/мин
- Время непрерывной работы: 45-60 мин
- Длина гибкого шланга: 1,8 м
- Зарядка от USB-выхода: 5V (0,5-2A)
- Время зарядки USB (5V, 1A): 2-3 часа
- Размеры погружного устройства: 57x57x120 мм
- Вес комплекта: 0,65 кг

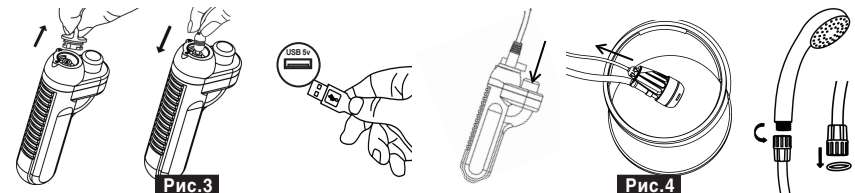
## Порядок работы



Соберите устройство перед применением. Вставьте уплотнительное кольцо в выходной разъем шланга и приверните душевую лейку, поворачивая по часовой стрелке. Подключите батарейный блок к проводу питания, вращая заглушку по часовой стрелке.

Опустите погружной насос на весь корпус в ёмкость с чистой водой температурой от 10°C до 60°C. Нажмите кнопку «Вкл/Выкл» на батарейном блоке, чтобы включить насос. Из душевой лейки должен идти непрерывный поток воды. Используйте прилагаемый крючок или держатель для удобного расположения душевой лейки.

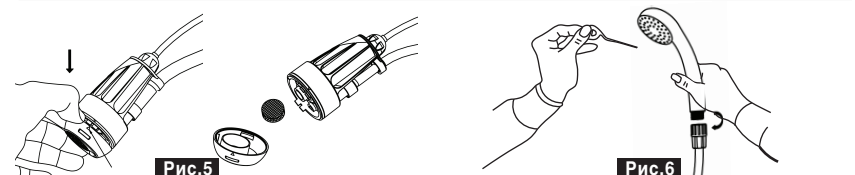
Не вынимайте насос из воды во время работы. Не допускайте погружения батарейного блока. Устройство автоматически отключится, если напряжение питания снизится до 2,7В. Не запускайте насос снова, требуется зарядить аккумуляторную батарею перед следующим включением.



Для зарядки батарейного блока откройте заглушку, вращая её против часовой стрелки. Вставьте USB-кабель в гнездо зарядки. Далее подключите кабель в USB-выход зарядного устройства. Длительность зарядки в среднем составляет 2-3 часа. Во время зарядки встроенного аккумулятора рядом с гнездом зарядки горит красный светодиод, если аккумулятор заряжен светодиод загорается синим цветом.

Остановите работу погружного насоса, нажав кнопку «Вкл/Выкл» на батарейном блоке. Достаньте насос из воды. Отсоедините батарейный блок, а также гибкий шланг от душевой лейки. Слейте остатки воды из насоса и шланга. Из выходного разъёма шланга достаньте уплотнительное кольцо и уберите в надёжное место. Храните устройство в сухом месте, избегайте перепадов температур и морозов. Замораживание может привести к повреждению электродвигателя и механизмов.

## Техническое обслуживание



Периодически проверяйте состояние заборного фильтра перед погружением насоса. Снимите крышку фильтра, по необходимости промойте фильтр и крышку. Далее установите фильтр и крышку фильтра обратно.

Загрязненная душевая лейка может привести к тому, что рабочее давление в шланге будет слишком высоким и вызовет нагрузку на электродвигатель и аккумулятор. Отсоедините лейку от шланга и прочистите насадку. Промойте душевую лейку водой либо продуйте сжатым воздухом.