



NOVICAM PRO
WIDEN YOUR VIEW

IP ВИДЕОКАМЕРА NP225P

ПАСПОРТ ИЗДЕЛИЯ
РУКОВОДСТВО ПОЛЬЗОВАТЕЛЯ
ГАРАНТИЙНЫЙ ТАЛОН

Данный документ содержит ознакомительную информацию, которая может быть изменена без предварительного уведомления для улучшения качества продукта.

V 1.0

ПРЕДУПРЕЖДЕНИЕ

ПОЛЬЗОВАТЕЛЬ СИСТЕМЫ ОТВЕТСТВЕНЕН ЗА ПОДЧИНЕНИЕ ВСЕМ ПОЛОЖЕНИЯМ ДЕЙСТВУЮЩЕГО ЗАКОНОДАТЕЛЬСТВА В ОТНОШЕНИИ МОНИТОРИНГА И ЗАПИСИ ВИДЕО И АУДИО СИГНАЛА. NOVICAM НЕ НЕСЕТ ОТВЕТСТВЕННОСТИ ЗА НАРУШЕНИЕ ТРЕБОВАНИЙ ЗАКОНА И ИНЫХ ПРАВОВЫХ АКТОВ В ПРОЦЕССЕ ИСПОЛЬЗОВАНИЯ СИСТЕМЫ.

ВНИМАНИЕ

ДЛЯ ПРЕДОТВРАЩЕНИЯ РИСКА ВОЗНИКНОВЕНИЯ ПОЖАРА ИЛИ ОПАСНОСТИ ПОРАЖЕНИЯ ЭЛЕКТРИЧЕСКИМ ТОКОМ НЕ ПОДВЕРГАЙТЕ ИЗДЕЛИЕ ВОЗДЕЙСТВИЮ ДОЖДЯ И ВЛАГИ. НЕ ВСТАВЛЯЙТЕ МЕТАЛЛИЧЕСКИЕ ОБЪЕКТЫ В ОТВЕРСТИЯ ДЛЯ ВЕНТИЛЯЦИИ И ДРУГИЕ ОТКРЫТЫЕ УЧАСТКИ УСТРОЙСТВА.



Устройство чувствительно к прикосновениям (статическому электричеству)



Стрелка в виде молнии в равностороннем треугольнике предупреждает пользователя о наличии электрического напряжения внутри устройства, которое может представлять для человека опасность поражения электрическим током



Восклицательный знак в равностороннем треугольнике информирует пользователя о наличии важных инструкций по эксплуатации и техническому обслуживанию, приложенных к изделию

МЕРЫ ПРЕДОСТОРОЖНОСТИ:

1. Если у вас нет специального технического образования, прежде чем начать работу с устройством, внимательно ознакомьтесь с инструкцией по эксплуатации.
2. Пожалуйста, не разбирайте внутренние части устройства, это может препятствовать правильному функционированию устройства и, возможно, сделать гарантию недействительной. Внутри устройства нет частей, которые подлежат замене по отдельности.
3. Все электрические контакты соединяйте в полном соответствии с бирками и инструкциями, указанными в данном руководстве. В противном случае вы можете нанести изделию непоправимый ущерб и тем самым сделать гарантию недействительной.
4. Рекомендуется использовать грозозащиту и подавитель скачков напряжения перед введением устройства в эксплуатацию.
5. Пожалуйста, не эксплуатируйте устройство в условиях, если температура, показатели влажности и технические характеристики ИП превышают установленные значения для данного прибора.

УВАЖАЕМЫЙ ПОКУПАТЕЛЬ!

Поздравляем Вас с покупкой! Мы делаем все возможное, чтобы наша продукция удовлетворяла Вашим запросам.

Перед началом эксплуатации изделия, пожалуйста, ознакомьтесь внимательно с Кратким руководством пользователя и с Условиями гарантийного обслуживания.



Рис. 1 Корпус камеры NP225P

Модель: Купольная поворотная IP видеочамера NP225P

Описание	5
Особенности	6
Комплектация	7
Указания по безопасной эксплуатации	8
Установка и подключение	9
Программирование и эксплуатация	13
Спецификация	37
Дополнительная информация	44
Гарантийный талон	45
Бонус маркет	48

ОПИСАНИЕ

Скоростная купольная поворотная IP видеочамера NOVICAM PRO NP225P, передаёт превосходное изображение Full HD с высоким разрешением 1080p и обеспечивает отличный обзор даже мельчайших деталей.

Используемая матрица обеспечивает отличную картинку как в светлое, так и в темное время суток. Мегапиксельный трансфокаторный объектив 4.8-120мм с зумом 25x дает возможность с легкостью подобрать необходимый угол обзора для любой конкретной ситуации. Мощная интеллектуальная ИК подсветка освещает расстояние до 100 метров. В темное время суток выходной сигнал видеочамеры преобразуется в реальный Ч/Б сигнал, а также сдвигается цветовой светофильтр с матрицы CMOS. ИК подсветка расположена на алюминиевой подложке, способной быстро отводить тепло, что значительно продлевает ее срок службы. Автоматическое переключение камеры в ч/б режим при включении ИК подсветки, увеличивает чувствительность и разрешение. Это позволяет получить четкое, детальное изображение не только в дневное, но и в ночное время. Встроенные системы защиты - грозозащита и защита от переходного напряжения, делают работу поворотной камеры надежной и стабильной.

Маскировка области, автоматическая регулировка усиления, компенсация задней засветки и широкий динамический диапазон дают возможность максимально полно настроить картинку в зависимости от условий наблюдения.

Доступ к камере из любой точки мира предоставляется бесплатным облачным сервисом P2P. А поддержка стандарта ONVIF обеспечит связь со всеми популярными IP видеорегистраторами и программным обеспечением.

Благодаря встроенной ИК подсветке, высокой скорости вращения и классу защиты IP67, наблюдение может вестись за быстро движущимися объектами при слабой освещенности и в плохих погодных условиях. Например: дороги, заповедники, порты, железные дороги, аэропорты, парки, улицы, большие площади, дворы домов и т.д.

ОСНОВНЫЕ ОСОБЕННОСТИ

- 1080p 30 к/с прогрессивная матрица 1/2.8" CMOS
- Поддержка формата сжатия H.265+
- Интеллектуальная ИК подсветка до 100 метров, механический ИК фильтр
- Встроенная грозозащита 4кВ и защита от переходного напряжения
- Высокая частота кадров в режимах 960р и 720р – 60 кадров в секунду
- Поддержка трех потоков видео

Внимание:
Для поддержки всех новейших функций, необходимо установить обновленную прошивку с сайта www.novicam.ru.

КОМПЛЕКТАЦИЯ



Рис. 2 Комплектация камеры NP225P

- | | |
|--------------------------------------|-------|
| • Купольная поворотная видеочамера – | 1 шт. |
| • Руководство пользователя – | 1 шт. |
| • Шестигранный ключ – | 1 шт. |
| • Страховочный трос – | 1 шт. |
| • Блок питания – | 1 шт. |
| • Кабель питания – | 1 шт. |
| • Кронштейн на стену – | 1 шт. |
| • CD диск – | 1 шт. |
| • Влагозащищенный разъем – | 1 шт. |
| • Крепежный комплект | 1 шт. |

Внимание:
NOVICAM оставляет за собой право вносить любые изменения в изделие без предварительного уведомления.

УКАЗАНИЯ ПО БЕЗОПАСНОЙ ЭКСПЛУАТАЦИИ

**Внимание:**

Перед подключением внимательно прочтите инструкцию на видеочамеру.

1. Напряжение питания.

- 1.1. Используйте только рекомендованное напряжение питания.
- 1.2. Перед включением оборудования убедитесь в том, что соединительные провода (разъемы) подключены с соблюдением полярности. Неверное соединение может привести к повреждению и/или неправильному функционированию оборудования.

2. Условия эксплуатации.

- 2.1. Не располагайте видеочамеру в местах попадания прямых солнечных лучей. В противном случае это может привести к повреждению видеочамеры.
- 2.2. Строго соблюдайте установленный для данного видеочамеры температурный режим.
- 2.3. Не устанавливайте видеочамеру:
 - в зонах с влажностью и уровнем загрязнения воздуха более 95%.
 - в области повышенного испарения и парообразования или усиленной вибрации.
 - на мягкие поверхности, а также поверхности, неспособные выдержать высокие температуры.
- 2.4. Не стоит размещать видеочамеру в непосредственной близости от источников мощных электромагнитных полей (например: радиотелефон, микроволновая печь и т.д.), так как видеосигнал может быть искажен помехами.
- 2.5. Для установки видеочамеры следует оставить достаточное пространство для легкого доступа к кабелю электропитания и выходам (разъемам) для дальнейшей эксплуатации изделия.
- 2.6. Предотвращайте механические повреждения видеорегистратора.

**Внимание:**

Несоблюдение условий хранения и эксплуатации регистратора могут привести к повреждению оборудования.

УСТАНОВКА И ПОДКЛЮЧЕНИЕ

1. Перед установкой проверьте комплектацию. Она должна соответствовать заявленной в паспорте модели.
2. Осмотрите камеру перед использованием. Извлеките из упаковки и проверьте на предмет повреждений, которые могли произойти во время транспортировки.
3. При обнаружении каких-либо несоответствий в комплектации или поврежденной камеры, обратитесь к производителю или дистрибьютору для замены устройства.
4. В случае неисправности не осуществляйте самостоятельный ремонт устройства.
5. Убедитесь, что в месте установки достаточно места для размещения камеры. Проверьте, чтобы место установки могло выдержать вес камеры с кронштейном.
6. Удалите все наклейки и упаковочные материалы перед включением камеры.
7. После повторного монтажа или ремонта убедитесь в отсутствии короткого замыкания между контактами камеры и корпусом.

**Внимание:**

Пожалуйста сохраните упаковку от видеочамеры. Вы сможете использовать ее для отправки камеры в ремонт, если в процессе эксплуатации будут выявлены какие-либо неисправности.

УСТАНОВКА И ПОДКЛЮЧЕНИЕ

ОПИСАНИЕ РАЗЪЕМОВ:

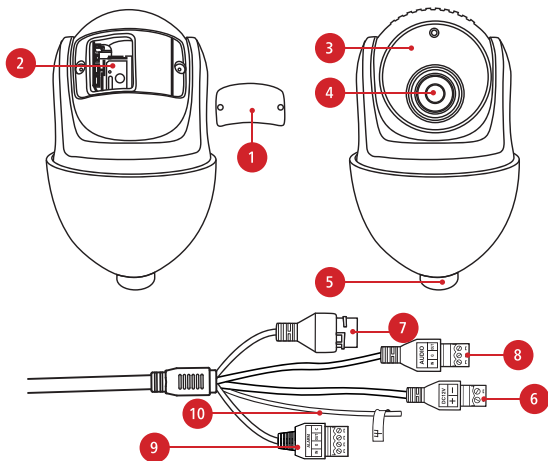


Рис. 3 Описание чамеры

1	Съемная крышка
2	Слот для карты памяти
3	ИК-подсветка
4	Объектив
5	Основание чамеры, для крепления к кронштейну
6	Вход питания DC, постоянное напряжение 12В
7	Разъем RJ45 с PoE, для подключения к сети
8	Аудиовход/Аудиовыход
9	Тревожный вход/выход
10	Заземление

УСТАНОВКА И ПОДКЛЮЧЕНИЕ

УСТАНОВКА ВИДЕОКАМЕРЫ:

1. Пропустите кабель через кронштейн чамеры. Закрепите кронштейн на стене (рис. 4 А).
2. Закрепите страховочный трос на чамере и кронштейне.
3. Соедините чамеру с кронштейном и поверните ее как показано на (рис. 4 Б).
4. Подключите кабель в разъем в верхней части чамеры.
5. Затяните шестигранным ключом фиксирующие винты (рис. 4 В).

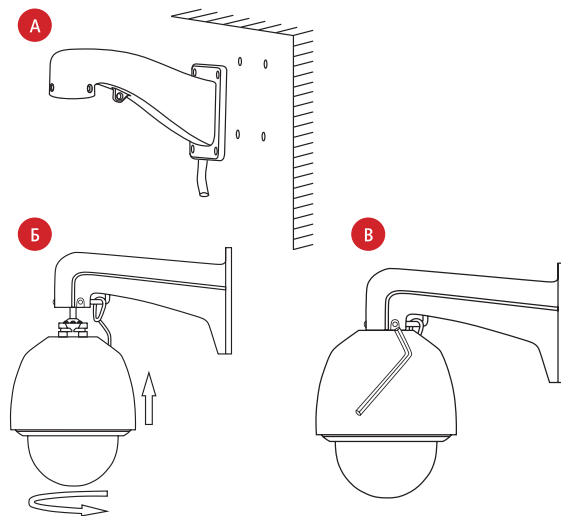


Рис. 4 Установка чамеры

УСТАНОВКА И ПОДКЛЮЧЕНИЕ

СХЕМЫ ПОДКЛЮЧЕНИЯ

Схема 1

Подключение одной камеры напрямую к компьютеру, используя LAN разъем



Рис. 5 Подключение IP камеры, вариант 1

Схема 2

Подключение нескольких камер к компьютеру, с использованием свитча/маршрутизатора



Рис. 6 Подключение IP камеры, вариант 2

Схема 3

Подключение нескольких камер к видеорегистратору, компьютеру и сети интернет

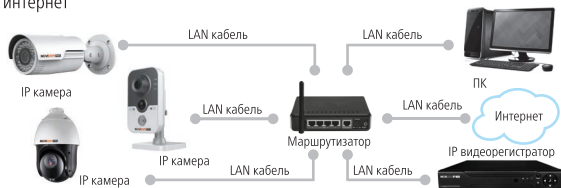


Рис. 7 Подключение IP камеры, вариант 3

ПРОГРАММИРОВАНИЕ И ЭКСПЛУАТАЦИЯ

ОСНОВНЫЕ ОПЕРАЦИИ

Ниже приводятся стандартные операции, общие для ввода с клавиатуры, видеорегистратора и программного обеспечения:

— **Поворот/наклон**: перемещайте джойстик влево/вправо или нажимайте кнопки **Влево/Вправо**, для поворота камеры. Для наклона перемещайте джойстик вверх/вниз или нажимайте кнопки **Вверх/Вниз**.

— **Зум**: нажимайте на клавиши **TELE** и **WIDE** для приближения или отдаления изображения.

— **Фокус**: нажимайте на клавиши **FAR** и **NEAR** для изменения фокусного расстояния. Как только начнется управление камерой, ручная настройка фокуса перейдет в автоматическую.

— **Диафрагма**: нажимайте на клавиши **OPEN** и **CLOSE**, чтобы управлять диафрагмой. Как только начнется управление камерой, ручная настройка диафрагмы перейдет в автоматическую.

ТАБЛИЦА ПРЕДУСТАНОВОК

Возможен быстрый ввод команд, без использования меню камеры. Для задания предустановленных позиций рекомендуется использовать номера, на которые не запрограммировано действий по умолчанию (номера, не входящие в Таблицу предустановок 1 и 2).

При наборе номера из таблицы выполняется соответствующее действие. Например, при наборе 99 начинается автоматическое сканирование.

Для установки предпозиции:

1. Поверните камеру в необходимое положение используя джойстик пульта управления или клавиши **Влево, Вправо, Вверх, Вниз**.
2. При необходимости настройте приближение камеры с помощью джойстика на пульте управления или используя клавиши **Зум+, Зум-**.
3. Для сохранения позиции в память устройства, введите **Set+N+Pre**, где N-номер предпозиции.

Для вызова предпозиции/команды:

Введите N – номер предпозиции/команды, затем нажмите **Pre (N+Pre)**.

Перед использованием таблицы необходимо установить предпозиции и настроить сканирования в меню камеры. По умолчанию нет сохраненных предпозиций и

ПРОГРАММИРОВАНИЕ И ЭКСПЛУАТАЦИЯ

настроек сканирования/движения по точкам. Для описания установки автоматических действий см. соответствующие пункты в инструкции.

Таблица 1 – Список предустановок

№	Функция	№	Функция
33	Автопереворот	93	Установить пределы вращения
34	Возврат в нулевую позицию	94	Удаленная перезагрузка
35	Движение по предуст. точкам 1	95	Основное меню
36	Движение по предуст. точкам 2	96	Остановить сканирование
37	Движение по предуст. точкам 3	97	Произвольное сканирование
38	Движение по предуст. точкам 4	98	Сканирование по кадру
39	Дневной режим	99	Автоматическое сканирование
40	Ночной режим	100	Вертикальное сканирование
41	Шаблон 1	101	Панорамное сканирование
42	Шаблон 2	102	Движение по предуст. точкам 5
43	Шаблон 3	103	Движение по предуст. точкам 6
44	Шаблон 4	104	Движение по предуст. точкам 7
46	Быстрое патрулирование	105	Движение по предуст. точкам 8
92	Пределы вращения		

Описание предустановок:

- 33 Автопереворот – переворот камеры на 180 градусов.
- 34 Возврат в нулевую позицию – возврат камеры в нулевую позицию.
- 35-38 Движение по предустановленным точкам 1-4 – запуск движения по предустановленным точкам по траектории 1-4.
- 39 Дневной режим – камера всегда остается в дневном режиме (цветное изображение).

ПРОГРАММИРОВАНИЕ И ЭКСПЛУАТАЦИЯ

- 40 Ночной режим – камера всегда остается в ночном режиме (ч/б изображение).
- 41-44 Шаблон 1-4 – запуск движения по записанным шаблонам 1-4.
- 46 Быстрое патрулирование – включение быстрого патрулирования по первым.
- 32 Предустановленным точкам (движение будет идти по порядку – от 1 точки до 32).
- 92 Пределы вращения – включение установленных пределов вращения камеры.
- 93 Установить пределы вращения – ручная установка пределов вращения камеры.
- 94 Удаленная перезагрузка – удаленная перезагрузка камеры.
- 95 Основное меню – вход в основное меню камеры.
- 96 Остановить сканирование – остановка любого вида сканирования.
- 97 Произвольное сканирование – запуск произвольного сканирования.
- 98 Сканирование по кадру – запуск сканирования по кадру.
- 99 Автоматическое сканирование – запуск автоматического сканирования.
- 100 Вертикальное сканирование – запуск вертикального сканирования.
- 101 Панорамное сканирование – запуск панорамного сканирования.
- 102-105 Движение по предустановленным точкам 5-8 – запуск движения по предустановленным точкам по траектории 5-8.

ПРОГРАММИРОВАНИЕ И ЭКСПЛУАТАЦИЯ

ПРЕДВАРИТЕЛЬНАЯ НАСТРОЙКА

Настройки по умолчанию

- IP адрес 192.168.0.88
- Логин: admin

Пароль для учетной записи admin задается при первом включении оборудования – через видеорегистратор NOVICAM серии PRO, через утилиту SADP, BatchConfigTool, программу iVMS 4.1, iVMS 4.5 или в WEB интерфейсе видеокамеры.

Пароль должен содержать не менее 8 символов и включать в себя латинские буквы и цифры.

**Внимание:**

Перед началом эксплуатации убедитесь, что устройство физически подключено к рабочей сети. При прямом подключении типа **Камера – Компьютер** устройства должны находиться в одной подсети.

ПОДКЛЮЧЕНИЕ ЧЕРЕЗ iVMS 4.1

Программа iVMS 4.1 поможет обнаружить IP адрес устройства в сети и настроить конфигурацию.

Шаг 1

Установите приложение iVMS 4.1 (находится на CD диске или доступно для скачивания с сайта www.novicam.ru).

Шаг 2

На компьютере, подключенном в сеть, откройте приложение. В разделе **Панель управления** выберите пункт **Управление устройством**.

ПРОГРАММИРОВАНИЕ И ЭКСПЛУАТАЦИЯ

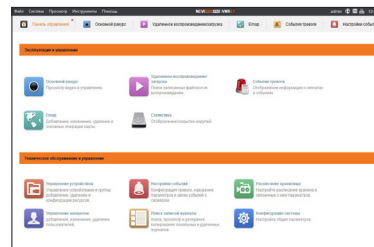


Рис. 8 Панель управления

Шаг 3

В нижнем поле отобразятся все устройства, совместимые с программным обеспечением iVMS 4.1. В графе **Тип устройства** будет отображаться название Вашего устройства.

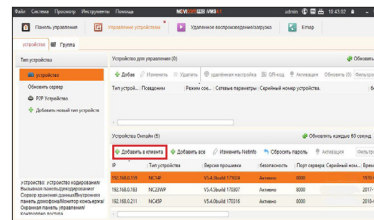


Рис. 9 Управление устройством

ПРОГРАММИРОВАНИЕ И ЭКСПЛУАТАЦИЯ

Выделите устройство и нажмите **Добавить в клиента**.

Шаг 4

В открывшемся окне, в строке "Псевдоним", вводим название для камеры, например, "Ворота". Далее в строке "Имя" вводим логин, а в строке "Пароль" - пароль от указанного выше логина. Нажимаем **Добавить**.

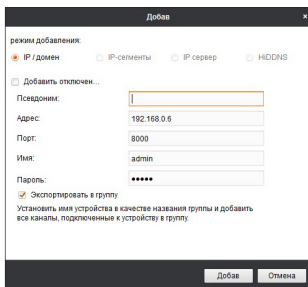


Рис. 10. Добавление устройства

Галочка, в пункте **Экспортировать в группу**, должна быть установлена для простоты использования программы. В противном случае, требуется создавать группу вручную.

Шаг 5

Устройство появится в верхнем поле страницы. Если в графе **Статус пользователя** появился зеленый значок земного шара, то это означает, что соединение с устройством установлено.

ПРОГРАММИРОВАНИЕ И ЭКСПЛУАТАЦИЯ

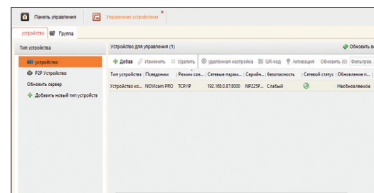


Рис. 11. Управление устройством с добавленным оборудованием

Шаг 6

Для просмотра выберите пункт **Основной ракурс** в **Панели управления** (рис. 8).

Шаг 7

В левой части будут отображаться добавленные устройства в виде папок. Разверните папку с устройством, которое необходимо просматривать, нажав на **+** слева от нее. Перетащите камеру в любое из окон просмотра справа (при двойном нажатии на камеру, она также начнет отображаться в выделенном окне справа).

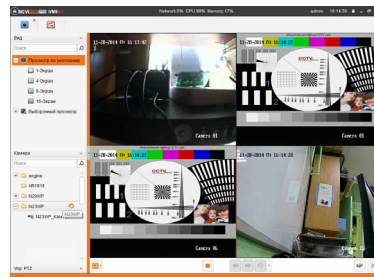


Рис. 12. Основной ракурс

ПРОГРАММИРОВАНИЕ И ЭКСПЛУАТАЦИЯ

ПОДКЛЮЧЕНИЕ ЧЕРЕЗ WEB-ИНТЕРФЕЙС

Внимание:
Полный функционал устройства (управление, просмотр архива, настройка и т.д.) доступны в браузерах Internet Explorer, Google Chrome.

Шаг 1

Откройте браузер и введите IP адрес устройства в адресной строке (например, 192.168.0.88). IP адрес можно узнать с помощью утилит SADP Tool и BatchConfigTool, а также в них можно активировать камеру.

Если Вы используете Internet Explorer, то необходимо добавить IP адрес устройства в надежные узлы обозревателя **Сервис — Свойства обозревателя — Безопасность — Надежные узлы — Узлы — введите адрес**. Отключите проверку серверов https: и нажмите **Добавить**.

Также для Internet Explorer рекомендуется разрешить все элементы Active X для последней установки.

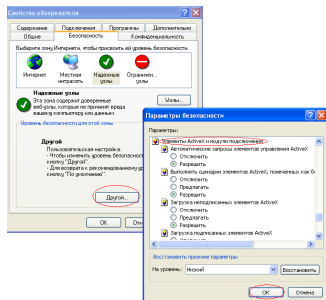


Рис. 13 Настройки браузера Internet Explore

ПРОГРАММИРОВАНИЕ И ЭКСПЛУАТАЦИЯ

Шаг 2

Сохраните настройки и обновите страницу (F5). Откроется окно авторизации, где необходимо задать пароль для видекамеры. Если окно активации не появилось, значит камера уже активирована и вводим логин и пароль для авторизации.

Внимание:
В целях безопасности рекомендуем изменить пароль администратора при первом запуске.

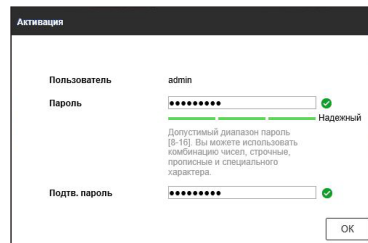


Рис. 14 Окно авторизации

Шаг 3

После ввода пароля откроется окно просмотра камеры. При первом подключении может быть предложено установить компоненты Active X. Нажмите **Выполнить** и компонент будет установлен автоматически. Если компонент не установлен автоматически, проверьте настройки браузера: Для Internet Explorer: **Сервис — Свойства обозревателя — Безопасность — Другой — включить/разрешить все элементы Active X**.

ПРОГРАММИРОВАНИЕ И ЭКСПЛУАТАЦИЯ

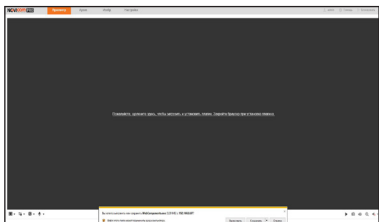


Рис. 15 Установка плагина

Шаг 4

Если все было сделано правильно появится изображение с камеры.

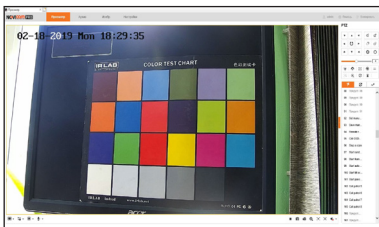


Рис. 16 Просмотр IP камеры

ПРОГРАММИРОВАНИЕ И ЭКСПЛУАТАЦИЯ

ДОСТУП ЧЕРЕЗ ОБЛАЧНЫЙ СЕРВИС P2P

Шаг 1

1. Подключите интернет кабель в LAN разъем видекамеры. Включите питание. Для загрузки требуется около одной минуты.

2. В WEB интерфейсе видекамеры в разделе **Сеть — Доп. Настройки — Платформы доступа** активируйте облако P2P.

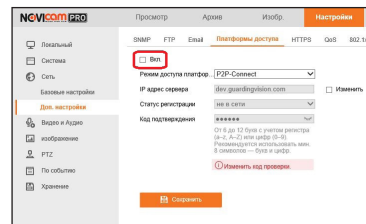


Рис. 17 Активация облачного сервиса

3. В появившемся окне задайте код верификации для видекамеры. В дальнейшем он потребуется для добавления видекамеры в облако и просмотра изображения. После введения кода нажмите **Сохранить**.

ПРОГРАММИРОВАНИЕ И ЭКСПЛУАТАЦИЯ

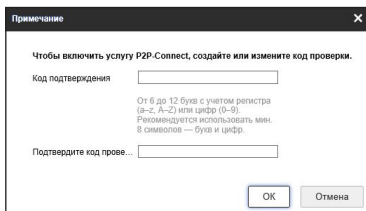


Рис. 18 Создание кода верификации

Шаг 2

Программа iVMS 4.5 поможет добавить видекамеру для просмотра в локальной сети и в облачный аккаунт для удаленного просмотра.

1. Установите приложение iVMS 4.5 (установка приложения описана на стр.35).



Рис. 19 iVMS 4.5 PRO

ПРОГРАММИРОВАНИЕ И ЭКСПЛУАТАЦИЯ

2. Запустите приложение. После загрузки iVMS 4.5 нажмите **Вход** (при первом включении приложения необходимо выбрать Ваш регион).

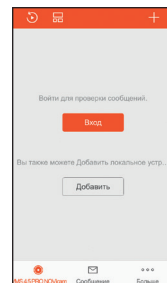


Рис. 20 Cloud P2P

3. Нажмите **Зарегистрировать аккаунт** для создания аккаунта и работы с облачным сервисом P2P (если у Вас уже есть аккаунт, то введите свои учетные данные и перейдите к пункту 6).

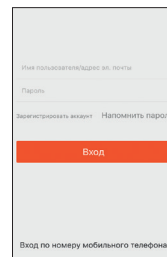


Рис. 21 Вход в учетную запись P2P

ПРОГРАММИРОВАНИЕ И ЭКСПЛУАТАЦИЯ

4. Регистрация аккаунта возможна по номеру телефона или по электронной почте (для смены способа нажмите на соответствующий текст рис. 22, рис. 23). После указания своей почты (номера телефона) нажимаем **Получить код подтверждения**.

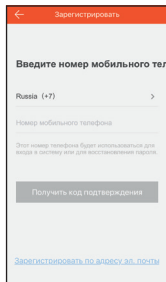


Рис. 22 Регистрация по номеру телефона

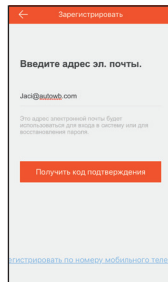


Рис. 23 Регистрация по электронной почте

5. В новом окне вводим код подтверждения, который нам прислали (на номер/ эл. почту), нажимаем **Следующий** (рис. 24). Задаем пароль для нашей учетной записи (рис. 25). Нажимаем **Завершить**.

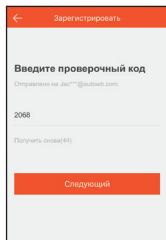


Рис. 24 Ввод проверочного кода

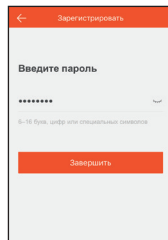


Рис. 25 Создание пароля пользователя

ПРОГРАММИРОВАНИЕ И ЭКСПЛУАТАЦИЯ

6. Для добавления устройства нажмите **+** расположенный в центре экрана.

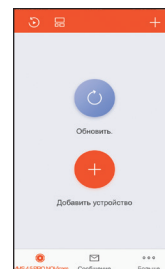


Рис. 26 Добавление устройства

7. Считайте QR код на корпусе камеры. Уникальный P2P код можно также найти на стикере камеры и в серийном номере для ручного добавления.



Рис. 27 Сканирование QR-кода

ПРОГРАММИРОВАНИЕ И ЭКСПЛУАТАЦИЯ

8. После того, как устройство найдется - нажмите **Добавить** (если по результатам поиска вышло сообщение «Устройство не в сети», то проверьте настройки Сети устройства и настройки **Платформа доступа**).

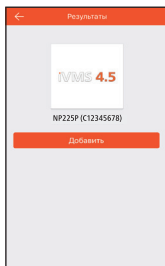


Рис. 28 Результаты поиска устройства

9. Устройство успешно добавлено. Нажимаем **Завершить**.

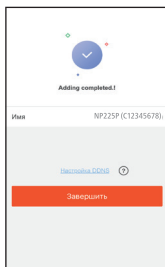


Рис. 29 Завершение добавления устройства

ПРОГРАММИРОВАНИЕ И ЭКСПЛУАТАЦИЯ

Шаг 3

Облачный просмотр через приложение iVMS 4.1 на компьютере (установка приложения описана на стр. 36).

1. Выберите раздел **Управление устройством**, нажав на **Инструменты** в шапке приложения.

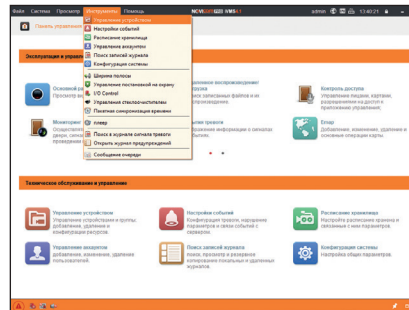


Рис. 30 Управление устройством

2. В пункте **Устройство** нажмите **Добавить новый тип устройства**. Выберите тип **P2P устройство**.

ПРОГРАММИРОВАНИЕ И ЭКСПЛУАТАЦИЯ

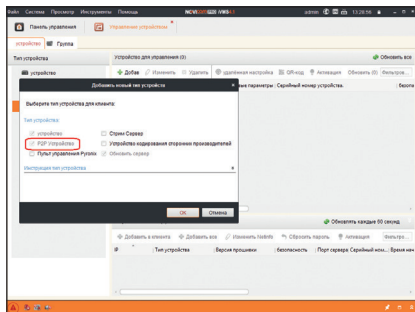


Рис. 31 Тип подключаемых устройств

3. Нажмите **Вход** для появления окна авторизации. Далее нажимаем **Регистрация** (Register) для регистрации аккаунта (рис. 32). Если у Вас уже есть аккаунт, то переходим к пункту 5.

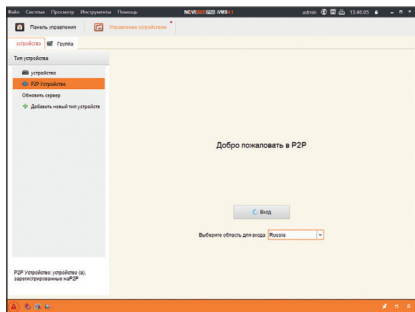


Рис. 32 Облачное подключение

ПРОГРАММИРОВАНИЕ И ЭКСПЛУАТАЦИЯ

4. Заполните данные для регистрации: имя аккаунта (User Name), пароль (Password), подтверждение пароля (Confirm Password), электронную почту или номер телефона (Phone Number/Email Address). Затем нажмите **Получить проверочный код** (Send Message). На указанный телефонный номер, электронную почту будет выслан проверочный код, который необходимо ввести в последнюю строку. Для завершения регистрации нажмите **Регистрация** (Register).

Register Account	
User Name	<input type="text"/>
Password	<input type="password"/>
Confirm Password	<input type="password"/>
Phone Number/Email Address	<input type="text"/>
Verification Code	<input type="text"/>
<input type="button" value="Send Message"/>	
<input type="button" value="Register"/>	

Рис. 33 Регистрация аккаунта

5. Введите свои учетные данные и нажмите **Логин** (Login). Если в Ваш аккаунт уже добавлено оборудование, то оно автоматически добавится в группу и можно начать просмотр.

Login	
User Name/Phone Number	<input type="text"/>
Password	<input type="password"/>
<input type="button" value="Login"/>	
<input type="button" value="Register"/>	

Allow to do the following:

- Get your personal information.
- Get your device information.

Рис. 34 Окно авторизации

ПРОГРАММИРОВАНИЕ И ЭКСПЛУАТАЦИЯ

6. Для добавления устройства нажмите **Добавить устройство** (Add Device) и введите в верхнюю строчку уникальный 9-значный номер, а в нижнюю строчку проверочный код (см. Шаг 3).

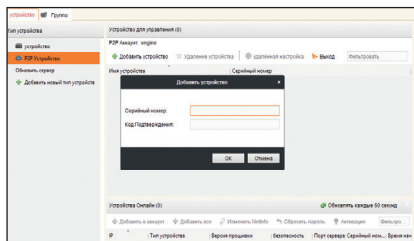


Рис. 35 Добавление устройства

7. Добавьте группу. Для этого перейдите на вкладку **Группа**, нажмите **Добавить группу**, введите имя группы и нажмите **Ок**. Можно создать группу по имени устройства, для этого необходимо проставить галочку **Создание группы по имени устройства** (после авторизации в своей учетной записи автоматически создается группа с вашим логином).

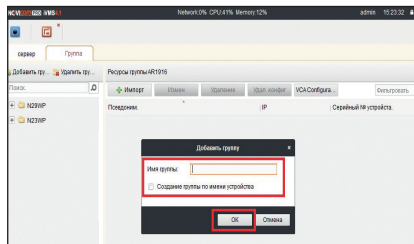


Рис. 36 Создание группы

ПРОГРАММИРОВАНИЕ И ЭКСПЛУАТАЦИЯ

8. После создания группы требуется импортировать добавленные устройства. Выбираем нужную группу и нажимаем **Импорт**.

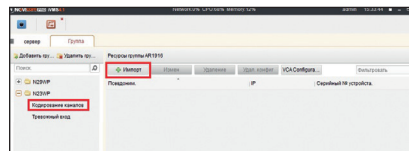


Рис. 37 Импорт устройств в группу

9. В окне импорта конфигурируем наши группы. Слева выбираем нужные каналы, а в меню справа выбираем нужную группу. Для присвоения каналов к группе нажимаем **Импортировать**. Для импорта всех каналов нажимаем **Импор все**.

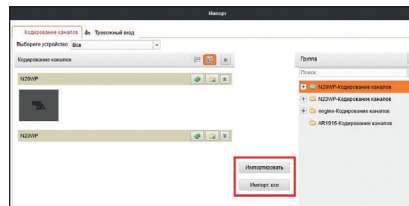


Рис. 38 Окно импорта

10. Для корректного отображения камер, в окне группы каналов, дважды кликаем на канал устройства и вводим **Ключ потока** нашего устройства и нажимаем **Копировать** для его дублирования на все каналы устройства.

ПРОГРАММИРОВАНИЕ И ЭКСПЛУАТАЦИЯ

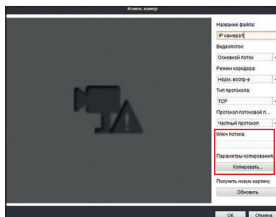


Рис. 39 Изменение настроек камеры

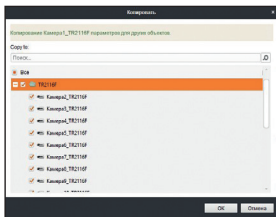


Рис. 40 Дублирование ключа потока

11. Для просмотра камер выберите пункт **Панель управления – Основной ракурс**. В левой части будут отображаться добавленные устройства. Разверните папку группы, камеры из которой необходимо просматривать, нажав на **+** слева от нее. Перетащите требуемые каналы в любое из окон просмотра справа (при двойном нажатии на камеру, она также начнет отображаться в выделенном окне справа).

ПРОГРАММИРОВАНИЕ И ЭКСПЛУАТАЦИЯ

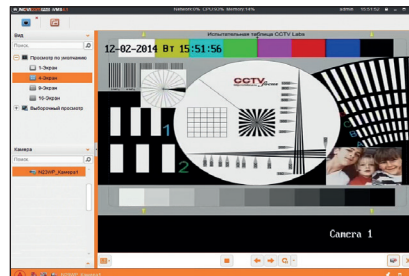


Рис. 41 Основной ракурс

ДОСТУП С МОБИЛЬНЫХ УСТРОЙСТВ

Для доступа к устройствам с мобильных телефонов или планшетов, необходимо использовать программу iVMS 4.5 PRO для смартфонов и планшетов на платформе Android и iOS.



iVMS 4.5 PRO

Для того, чтобы скачать приложение:

1. Войдите со своего мобильного устройства в Google Play (для Android) или AppStore (для iOS).
2. Введите в строке поиска название приложения – **iVMS 4.5 PRO**.
3. Нажмите на кнопку **Установить** и дождитесь окончания загрузки, значок приложения появится на рабочем столе.

Приложение можно использовать для удаленного доступа из любой точки мира. Подробное подключение описано в Шаг 4 пункта Доступ через облачный сервис P2P. Просмотр камер осуществляется через интуитивно понятный интерфейс приложения.

ПРОГРАММИРОВАНИЕ И ЭКСПЛУАТАЦИЯ

ДОСТУП С КОМПЬЮТЕРА

Для доступа к устройствам с компьютера, необходимо использовать приложение iVMS 4.1 на операционной системе windows.

Для того, чтобы скачать приложение:



iVMS 4.1

1. Вставьте CD диск из комплекта устройства или скачайте его, из файлов поддержки вашего устройства, на сайте www.novicam.ru.
2. Установите приложение. При первом запуске нужно создать пароль для учетной записи admin этого компьютера. Приложение можно использовать для удаленного доступа из любой точки мира. Подробное подключение описано в **Шар 5** пункта Доступ через облачный сервис P2P (стр. 29).

СПЕЦИФИКАЦИЯ

Модель	NP225P (ver.1191)
ИСПОЛНЕНИЕ	
Тип камеры	Уличная всепогодная
Исполнение корпуса	Купольная поворотная
ЭЛЕКТРОНИКА	
Матрица	1/2.8" Прогрессивная CMOS
Максимальное разрешение	1080p
TV система / Операционная система	Интегрированная OS Linux
Формат сжатия видео / аудио	H.265+, H.265, H.264+, H.264, MJPEG / G.711, G.722, G.726, MP2L2, PCM
Графический интерфейс	WEB интерфейс, OSD меню
Ограничение доступа	Администратор + Пользователь (установка прав доступа, ручная блокировка)
Чувствительность	0.005 люкс (цвет), 0 люкс (ИК вкл.)
ИК-фильтр	Механический
Электронный затвор	1 ~ 1/30000 с / Медленный затвор
Соотношение сигнал/шум	≥ 52 дБ
СИСТЕМНЫЕ ВОЗМОЖНОСТИ	
Настройка изображения	Четкость
Настройки канала	Имя, зона, скрытая область, компас
Настройка экспозиции	Авто / Диафрагма / Затвор / Вручную
Баланс белого	Авто / В помещении / На улице / Вручную / ATW
Контроль усиления (AGC)	Авто

СПЕЦИФИКАЦИЯ

Модель	NP225P (ver.1191)
Компенсация задней засветки (BLC)	BLC
Подавление ярких пятен (HLC)	HLC
Широкий динамический диапазон (WDR)	WDR 120 дБ
Технология шумоподавления	2D-DNR / 3D-DNR
Стабилизация изображения (EIS)	Есть
Антитуман	Есть
Настройка скрытой области	8 областей
Детекция движения	Есть
Зеркальное отображение	Зеркальное отображение
Режим день/ночь	Авто / День / Ночь / По расписанию
ROI – Область интереса	Есть
AVPC	Есть
ЗАПИСЬ	
Запись	1080p (1920x1080) 25/30 к/с, 960p (1280x960) 50/60 к/с, 720p (1280x720) 50/60 к/с
Воспроизведение	1080p (1920x1080) 25/30 к/с, 960p (1280x960) 50/60 к/с, 720p (1280x720) 50/60 к/с

СПЕЦИФИКАЦИЯ

Модель	NP225P (ver.1191)
Режимы записи	Ручной /По расписанию По тревоге / По движению (Предзапись 5–30 сек, Постзапись 5 сек ~ 10 мин)
Объем записи	16 Мбит - 168 Гб/ст; 8 Мбит - 84 Гб/ст 6 Мбит - 63 Гб/ст; 4 Мбит - 42 Гб/ст 1 Мбит - 11 Гб/ст; 128 Кбит - 1.32 Гб/ст 32 Кбит - 0.33 Гб/ст (указан максимум, фактический зависит от скорости и качества записи)
Поиск	По дате/времени По событию
Режимы воспроизведения	Вперед нормальное / покадровое / замедленное (x1/2, x1/4) / ускоренное (x2, x4)

ОПТИКА

Количество объективов	1
Объективы	4.8~120 мм
Объектив	Мегапиксельный моторизированный с автоматической фокусировкой 4.8~120 мм с ИК коррекцией
Угол обзора по диагонали	64.5°~2.9°
Минимальное рабочее расстояние	10 ~ 1500 мм
Фокусировка	Автофокус / Полуавтоматический / Ручной
Зум Оптический / Цифровой	25x / 16x
Автодиафрагма	Апертура F1.6 ~ F3.5
Тип крепления	Встроенное

СПЕЦИФИКАЦИЯ

Модель	NP225P (ver.1191)
ИК-ПОДСВЕТКА	
Дальность и угол ИК	100 м, Интеллектуальная
ИК-подсветка	Есть
Длина волны ИК-света	850 нм
Продолжительность работы ИК-подсветки	30 000 ч
МЕХАНИКА	
Вращение / Наклон	360° / -15°~90° (авто переворот)
Скорость вращения	Регулируется вручную: 0.1°/с ~ 80°/с
Скорость наклона	Регулируется вручную: 0.1°/с ~ 80°/с
Скорость по предпозициям	80°/с, 80°/с
Вращение / Наклон	
Точность позиционирования	± 0,1°
Предпозиции	300 предустановленных точек
Движение по предустановленным точкам	8 маршрутов, до 32 предустановленных точек в каждом
Автоматическое сканирование	По горизонтали / По вертикали / По кадру / По спирали
Произвольное сканирование	Есть
Шаблон	4 шаблона
Расписание	Может быть настроено выполнение 8 различных задач (Предпозиция / Шаблон / Движение по предустановленным точкам / Сканирование / Дневной режим / Ночной режим / Нулевая позиция)

СПЕЦИФИКАЦИЯ

Модель	NP225P (ver.1191)
Адаптивный зум	Скорость вращения может быть настроена автоматически, в зависимости от режима приближения
ИНТЕРФЕЙСЫ	
Цифровой выход	Основной поток: 1080p (1920x1080) 25/30 к/с 960p (1280x960) 25/30/50/60 к/с 720p (1280x720) 25/30/50/60 к/с Дополнительный поток: D1 (704x576) 25/30 к/с VGA (640x480) 25/30 к/с CIF (352x288) 25/30 к/с QVGA (320x240) 25/30 к/с Третий поток: 1080p (1920x1080) 25/30 к/с 960p (1280x960) 25/30/50/60 к/с 720p (1280x720) 25/30/50/60 к/с D1 (704x576) 25/30 к/с VGA (640x480) 25/30 к/с CIF (352x288) 25/30 к/с
Аудиовход / Аудиовыход	Зажимной контакт
Карта памяти	Слот Micro SD (до 128 Гб)
СЕТЬ	
Порт RJ45	10/100Мбит NOVICAM / ONVIF 2.4 / ISAPI / IPv4,IPv6 / HTTP / HTTPS / 802.1X / QoS / FTP / SMTP / UPnP / SNMP / DNS / DDNS / NTP / NAS / RTSP / RTP / TCP/IP / UDP / IGMP / ICMP / DHCP / PPPoE

СПЕЦИФИКАЦИЯ

Модель	NP225P (ver.1191)
Битрейт на канал	32 Кбит – 16 Мбит (указан максимум, фактически зависит от используемой камеры и выставленных настроек)
WEB браузер	IE (Windows 10 / 8 / 7 / VISTA / XP)
CMS программа	iVMS 4.1 (Windows 10 / 8 / 7) - 64 канала на экран
Мобильный клиент	iVMS 4.5 (Android, iPhone)
Облачный сервис	Cloud P2P: iVMS 4.1, (Windows 10 / 8 / 7) iVMS 4.5 (Android / iPhone / iPad)
Совместимость с ПО	Macroscop

ТРЕВОГА

Тип интеллектуальной аналитики	Вторжение в область, пересечение границы, Вторжение объекта в область, Выход объекта из области, Обнаружение оставленных предметов, Удаление объекта
Условия срабатывания	По событию / оповещение / отключение от сети / конфликт IP / исключения хранения / состояние датчика
Действие	Уведомление центру наблюдения / уведомление по email (картинка) / загрузка на FTP / срабатывание реле / запись

ФИЗИЧЕСКИЕ ПАРАМЕТРЫ

Класс защиты	Пылевлагозащита: IP67 Встроенная грозозащита 4кВ и защита от пере-ходного напряжения
--------------	---

СПЕЦИФИКАЦИЯ

Модель	NP225P (ver.1191)
Дальность передачи видео	До 100 м (без использования дополнительного оборудования)
Размеры (д×в)	∅165×295 мм (Д×В)
Рабочая температура	-40°C ~ +65°C
Энергопотребление	DC 12В±10% 1.5А (ИК вкл.), 18Вт (4 класс PoE) PoE IEEE 802.3at



Внимание:
Спецификация может быть изменена в зависимости от версии модели. Актуальная информация представлена на сайте www.novicam.ru.

ДОПОЛНИТЕЛЬНАЯ ИНФОРМАЦИЯ

1. Транспортировка и хранение

- 1.1. Оборудование в транспортной таре перевозится любым видом крытых транспортных средств согласно действующим нормативам.
- 1.2. Условия транспортирования оборудования должны соответствовать условиям хранения 5 по ГОСТ 15150-69.
- 1.3. Хранение оборудования устройства в транспортной таре на складах изготовителя регламентируется условиями 1 по ГОСТ 15150-69.

2. Утилизация

Утилизацию продукции, содержащей электронные компоненты, необходимо производить в соответствии с местными законами и нормативными актами. Для подробной информации о правилах утилизации обратитесь к местным органам власти.

ГАРАНТИЙНЫЙ ТАЛОН

► Гарантийные обязательства

NOVICam гарантирует исправность изделия и его нормальную работу в течение трех лет, начиная с даты технического контроля, указанной в данном гарантийном талоне, при соблюдении условий, изложенных в Руководстве по эксплуатации.

Если в течение гарантийного срока в изделии обнаружится заводской дефект, NOVICam по настоящей гарантии бесплатно произведет ремонт/замену изделия или его дефектных деталей в соответствии с приведенными ниже Условиями гарантийного обслуживания. Ремонт/замена изделия или его дефектных деталей может производиться с использованием новых или восстановленных деталей по решению NOVICam. В случае, если приобретенное Вами изделие марки NOVICam будет нуждаться в гарантийном обслуживании, просим Вас обратиться к дилеру, у которого Вы приобрели данное изделие или в Единую службу поддержки (тел. 8-800-555-05-20).

► Условия гарантийного обслуживания

1. В соответствии с данной гарантией NOVICam дает обязательства на свое усмотрение осуществить ремонт или замену изделия, на которое распространяются условия настоящей гарантии. NOVICam не несет ответственности за любой ущерб или убытки, связанные с данным изделием, включая материальные и нематериальные потери, а именно: средства, уплаченные при покупке изделия, потери прибыли, доходов, данных при использовании изделия или других связанных с ним изделий, а также косвенные, случайные или вытекающие как следствие потери или убытки.
2. Услуги по гарантийному обслуживанию могут быть оказаны в период до окончания гарантийного срока и только по предъявлению потребителем вместе с дефектным изделием гарантийного талона с четко проставленным на нем штампом ОТК. NOVICam может потребовать от потребителя предъявления дополнительных доказательств факта покупки изделия, необходимых для подтверждения сведений, указанных в гарантийном талоне. NOVICam может отказать в бесплатном гарантийном обслуживании, если информация на штампе ОТК нечитабельна (невозможно разобрать дату проведения технического контроля). Настоящая гарантия не распространяется также на изделия с измененным или неразборчивым серийным номером.

ГАРАНТИЙНЫЙ ТАЛОН

3. Во избежание повреждения, потери или удаления данных с носителей информации просим Вас извлекать такие устройства до передачи изделия на гарантийное обслуживание.
4. Все дефектные изделия/детали, которые подверглись замене на новые, переходят в собственность NOVICam.
5. Настоящая гарантия не распространяется на:
 - 5.1. периодическое обслуживание, ремонт или замену частей в связи с их естественным износом*;
 - 5.2. расходные материалы (компоненты), которые требуют периодической замены на протяжении срока службы изделия, например, элементы питания;
 - 5.3. риски, связанные с транспортировкой Вашего изделия «до» и «от» NOVICam;
 - 5.4. повреждения или модификации в результате:
 - a. неправильной эксплуатации, включая:
 - неправильное обращение, повлекшее физические, косметические повреждения или повреждения поверхности, деформацию изделия или повреждение жидкокристаллических дисплеев;
 - нарушение правил и условий установки, эксплуатации и обслуживания изделия, изложенных в Руководстве по эксплуатации и другой документации, передаваемой потребителю в комплекте с изделием;
 - установку или использование изделия с нарушением технических стандартов и норм безопасности, действующих в стране установки или использования;
 - b. использования программного обеспечения, не входящего в комплект поставки изделия или в результате неправильной установки программного обеспечения, входящего в комплект изделия;
 - v. использования изделия с аксессуарами, периферийным оборудованием и другими устройствами, тип, состояние и стандарт которых не соответствует рекомендациям изготовителя изделия;

ГАРАНТИЙНЫЙ ТАЛОН

- г. ремонта или попытки ремонта, произведенных лицами или организациями, не являющимися NOVICam или официальными сервис-центрами NOVICam;
- д. регулировки или переделки изделия без предварительного письменного согласия с NOVICam;
- е. небрежного обращения;
- ж. несчастных случаев, пожаров, попадания насекомых, инородных жидкостей, химических веществ, других веществ, затопления, вибрации, высокой температуры, неправильной вентиляции, колебания напряжения, использования повышенного или неправильного питания или входного напряжения, облучения, электростатических разрядов, включая разряд молнии, и иных видов внешнего воздействия или влияния.
6. Настоящая гарантия распространяется исключительно на аппаратные компоненты изделия. Гарантия не распространяется на программное обеспечение.
7. Срок службы изделия 7 лет.

*Под естественным износом понимается ожидаемое уменьшение пригодности детали в результате износа или обычного воздействия окружающей среды. Интенсивность износа и долговечность детали, зависит от условий ее работы (характера нагрузки, величины удельного давления, температуры и т. д.), а также материала детали, регулировки, смазки, своевременности и тщательности выполнения работ по техническому обслуживанию, соблюдения правил и условий эксплуатации видеокамеры, изложенных в Руководстве по эксплуатации видеокамеры NOVICam.

Все возникающие вопросы Вы можете задать на форуме
www.forum.novicam.ru

Адреса Авторизированных Сервисных Центров (АСЦ)

Вы можете посмотреть на сайте

www.novicam.ru

Произведено в Китае из оригинальных комплектующих,
разработанных в Японии, по заказу и под контролем НОВИКАМ РОССИЯ



БОНУС MARKET



БОНУС MARKET 2.0 – это бессрочная программа для монтажников (именно для тех, кто непосредственно устанавливает оборудование на объект), позволяющая накапливать баллы и обменивать их на подарки в нашем интернет-магазине бонусов.

▶ **Копите баллы**

Каждой модели камеры или регистратора соответствует определенное количество баллов. Таблицу соответствия Вы можете посмотреть на нашем сайте www.novicam.ru в разделе Бонус маркет. Для зачисления необходимо:

- Войти в личный кабинет.
- Ввести уникальный номер, состоящий из последних 7 символов серийного номера устройства, расположенном на стикере оборудования.

▶ **Получайте больше баллов**

Дополнительные баллы также могут начисляться за участие в наших мероприятиях: семинарах, вебинарах, мотивационных акциях и проч.

▶ **Меняйте баллы на нужные подарки**

Накопив достаточное количество баллов, Вы можете выбрать себе подарок в каталоге.

Доставка товаров, приобретенных в Бонус маркете, осуществляется БЕС-ПЛАТНО до офиса дилера NOVICAM, через которого производится закупка оборудования. Доставка непосредственно до дома / офиса участника – за его счет.

- ▶ **С полными условиями и правилами программы Бонус маркет 2.0 можно ознакомиться на сайте www.novicam.ru**

отдел
технического
контроля

NOVICAM
WIDEN YOUR VIEW

