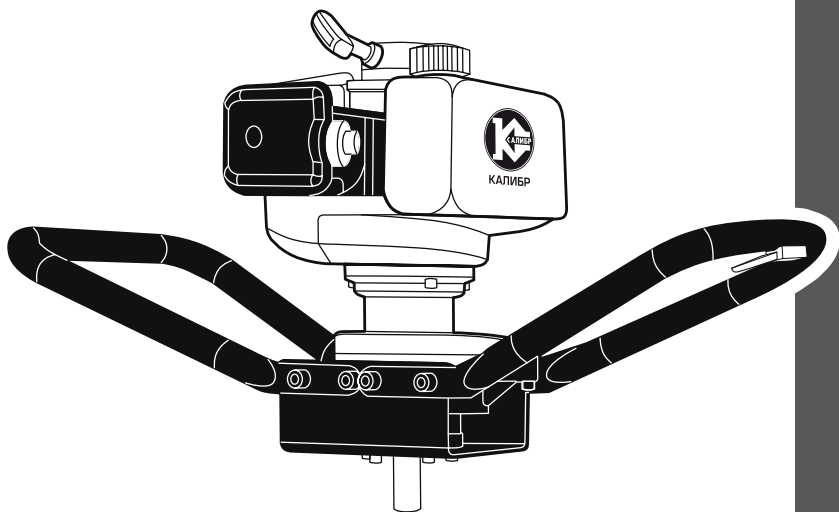




**КАЛИБР**

[www.kalibrcompany.ru](http://www.kalibrcompany.ru)



**БС - 1650**

**Руководство по эксплуатации**

**Бур садовый**

## Уважаемый покупатель!

При покупке бура садового (бензиномоторного бура, мотобур, бензобур) «Калибр БС-1650», убедитесь, что в талоне на гарантийный ремонт проставлены штамп магазина, дата продажи и подпись продавца, а также указаны модель и заводской номер бура садового.

Настоящее Руководство содержит краткое техническое описание устройства, правил эксплуатации и технического обслуживания бура садового.

Перед использованием внимательно изучите настоящее руководство. Выполнение требований и рекомендаций руководства по эксплуатации предотвратит возможные ошибочные действия при работе с буром садовым, и обеспечит оптимальное функционирование инструмента и продление срока его службы.



**Внимание!** Бензоинструмент является источником повышенной опасности! Виды опасных воздействий на оператора во время работы: высокая скорость рабочего инструмента (шнека), повышенный уровень шума, высокая температура узлов двигателя и возможная повышенная концентрация выхлопных газов на рабочем месте!

Поэтому неукоснительно соблюдайте, содержащиеся в руководстве правила техники безопасности при работе. Храните руководство по эксплуатации в течение всего срока службы инструмента.

Гарантийные обязательства продавцом выполняются только при использовании инструмента в бытовых условиях и соблюдении правил эксплуатации и технического обслуживания, изложенных в настоящем Руководстве.

Приобретённый Вами бур садовый может иметь некоторые отличия от настоящего руководства, не влияющие на условия его эксплуатации.

## 1. Назначение и принцип действия

1.1 Бензиномоторный бур с двигателем внутреннего сгорания (далее по тексту – мотобур или бензобур), предназначен для бурения грунта или льда, в зависимости от установленного шнека (шнек в комплект поставки не входит). Бензобур лёгкого класса, управляемый одним оператором, без труда пробуривает в песчаном грунте, чернозёме, суглинке скважины до 2-х метров глубиной, шнеками диаметром от 100 до 250мм.



**Внимание!** Используйте только насадки (шнеки, удлинители), рекомендуемые заводом-изготовителем.

Привод осуществляется одноцилиндровым 2-х тактным двигателем внутреннего сгорания с вертикальным расположением коленчатого вала.

1.2 Коленчатый вал, приводимый во вращение возвратно-поступательными

движениями поршня двигателя, передаёт крутящий момент, при срабатывании центробежного сцепления, через соосный шестерёнчатый понижающий редуктор на выходной вал.

Оснащение бензобура центробежным сцеплением позволяет двигателю работать в режиме холостого хода, без приведения в действие шнека. Центробежное сцепление, расположенное на валу двигателя, автоматически включается при увеличении оборотов двигателя и отключается при переводе двигателя на холостой ход.

1.3 Двигатель работает на топливной смеси из неэтилированного бензина АИ-92 и масла для 2-х тактных двигателей. Он оснащён мембранным карбюратором и электронной системой зажигания. Для запуска двигателя служит ручной возвратный стартёр.

1.4 Органы управления бензобура расположены на двигателе и рукоятке управления. На двигателе находятся: кнопка ручной подкачки топлива (праймер), рукоятка ручного стартёра и рычаг воздушной заслонки. На правую рукоятку крепится блок управления, состоящий из выключателя зажигания (два фиксированных положения «I» - включено и «0» - выключено) и рычага дроссельной заслонки (рычаг газа).

1.5 Вид климатического исполнения данной модели УХЛ 3.1 по ГОСТ 15150-69 (П 3.2), то есть предназначена для работы в условиях умеренного климата с диапазоном рабочих температур от -10 до +40°C и относительной влажности не более 80%.

Бензобур рассчитан на повторно-кратковременный режим работы с номинальным периодом времени: работа/перерыв – 30 мин/10 мин.

## 2. Технические данные и комплектность поставки

2.1 Габаритные размеры и вес представлены в таблице:

Габаритные размеры в упаковке, мм	
- длина	300
- ширина	300
- высота	410
Вес (брутто/нетто), кг	9,6/8,6

## 2.2 Основные технические характеристики представлены в таблице:

<b>Двигатель</b>	
Модель двигателя	1E44F-5
Тип	1 цилиндровый, 2-х тактный
Способ охлаждения	воздушный принудительный
Максимальная мощность, л.с./Вт	2,2/1650
Объём топливного бака, л	1,0
Максимальное число оборотов, об/мин	9000
Число оборотов холостого хода, об/мин	3050+/-200
Число оборотов срабатывания сцепления, об/мин	4300
Стартёр	ручной, возвратный
Тип топлива	смесь бензина АИ-92 (неэтилированного) с маслом для 2-х тактных двигателей
Тип зажигания	электронное бесконтактное магнето
Свеча зажигания	для 2-х тактных двигателей
<b>Редуктор</b>	
Передаточное число	29:1
Скорость вращения шнека, об/мин	150 - 310
Тип смазки в редукторе	MOBIL EP2 или аналог
Количество смазки, гр	100
Уровень вибрации на ручках, м/с <sup>2</sup>	8,7
Уровень звукового давления, дБ(А)	114

## 2.3 Бензобур поставляется в продажу в следующей комплектации\*:

Мотобур с редуктором	1
Свечной ключ/отвёртка	1/1
Рукоятка	2
Ёмкость для приготовления топлива	1
Сборочно-монтажный комплект	1
Руководство по эксплуатации/ упаковка	1/1

\*в зависимости от поставки комплектация может изменяться

Расшифровка серийного номера на шильдике изделия:

S/N XX XXXXXXXX/ XXXX

буквенно-цифровое обозначение / год и месяц изготовления

2.4 Общий вид бензобура представлен на рис.1

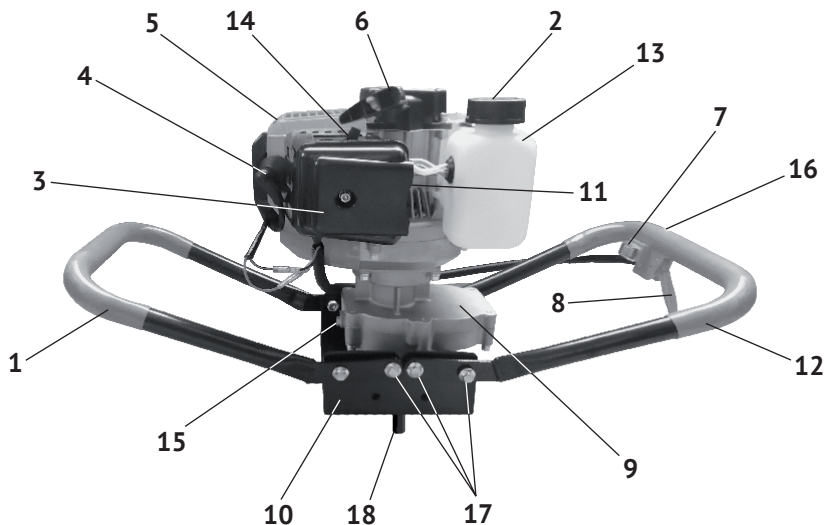


рис. 1

1 – рукоятка левая; 2 – крышка топливного бака; 3 – крышка воздушного фильтра; 4 – свеча зажигания; 5 – глушитель; 6 – рукоятка ручного стартера; 7 – выключатель зажигания; 8 – рычаг дроссельной заслонки (рычаг газа); 9 – редуктор; 10 – планка соединительная; 11 – кнопка ручной подкачки топлива (праймер); 12 – рукоятка правая; 13 – топливный бак; 14 – рычаг воздушной заслонки; 15 – болт-пробка смазочного отверстия редуктора; 16 – винт крепления блока управления; 17 – болты крепления рукояток; 18 – выходной вал.

### 3. Компоновка бензобура

3.1 Металлический редуктор бензобура (рис.1 поз.9) с двигателем и рукоятками (рис.1 поз.1 и 12) закреплены на стальной соединительной планке (рис.1 поз.10). Соосный с валом двигателя шестерёнчатый редуктор понижает частоту вращения, что приводит к увеличению крутящего момента на выходном валу (рис.1 поз.18). На выходной вал стандартного размера ( $\varnothing$  20мм) крепится рабочий инструмент бензобура: шнеки для бурения скважин в грунте или лунок во льду.

3.2 Бензобур оснащён одноцилиндровым двухтактным двигателем внутреннего сгорания с вертикальным расположением коленчатого вала. Двигатель имеет карбюраторную систему питания. Пуск двигателя осуществляется ручным тросовым возвратным стартером (рис.1 поз.6).

## 4. Требования по безопасной эксплуатации

К работе с бензобуром допускаются лица, достигшие 16-ти летнего возраста и изучившие настоящее Руководство. Бензобур является оборудованием повышенной опасности. Чтобы избежать травм и других опасных ситуаций необходимо строго соблюдать, приводимые ниже правила.

### 4.1 Рабочее место

4.1.1 Не начинайте работу на загромождённом посторонними предметами, плохо освещённом рабочем месте. Удалите все предметы, которые могут попасть под вращающийся шнек.



**Внимание!** Эксплуатация бензобура в закрытых помещениях **КАТЕГОРИЧЕСКИ ЗАПРЕЩАЕТСЯ**, из-за токсичности продуктов выхлопа.

4.1.2 При работе в летнее время на открытом воздухе необходимо защитить бензобур от попадания атмосферных осадков;

4.1.3 Исключите доступ к бензобуру детей и посторонних лиц не знакомых с правилами эксплуатации и безопасности.

4.1.4 Не проводите бурение в местах, где проложены подземные коммуникации.

### 4.2 Личная безопасность

4.2.1 Не начинайте работу бензобуром если вы утомлены или находитесь под действием лекарственных препаратов. Потеря контроля над инструментом может привести к серьёзной травме.

4.2.2 Одевайтесь соответствующим образом. Детали слишком свободной одежды, шарф, распущенные волосы могут быть захвачены вращающимся шнеком.

4.2.3 Используйте защитные очки и наушники для защиты органов зрения и слуха. При повышенной запылённости используйте защитную маску (респиратор).



**Внимание!** Запрещается работа босиком или в открытой обуви. Надевайте плотную обувь на резиновой подошве.

4.2.4 Во время работы необходимо сохранять устойчивое положение. Уберите с места работы предметы, которые могут помешать, о которые можно споткнуться.

4.2.5 Руки должны быть сухими и чистыми, для надёжного удержания рукояток бензобура.

4.2.6 Держитесь вдали от вращающегося шнека и глушителя, во избежание получения травм и ожогов.

### 4.3 Обеспечение требований пожарной безопасности:

- исключите появление вблизи бензобура источников открытого огня. Не курите вблизи агрегата;

- не храните рядом с бензобуром взрывоопасные, легковоспламеняющиеся и горючие материалы;
- особое внимание обратите на отсутствие со стороны выпускного отверстия глушителя предметов, способных стать источником опасности при перегреве от горячих выхлопных газов;
- аккуратно проводите заправку топливной смесью. Случайно пролитое топливо тщательно удалите с поверхности агрегатов аппарата. Плотнo закрывайте пробку топливного бака. После заправки убедитесь в отсутствии утечек топлива.

#### 4.4 Техника безопасности при работе бензобуром

- во время работы надёжно удерживайте бензобур двумя руками, сохраняйте устойчивое положение;
- убедитесь, что шнек бензобура не вращается на холостом ходу;
- избегайте работы двигателя на высоких оборотах без нагрузки;
- содержите рукоятки бензобура сухими и чистыми;
- при перемещении на новое место бурения обязательно заглушите двигатель;
- не выполняйте обслуживание, замену шнека при работающем двигателе;
- пробуренные отверстия могут представлять опасность для людей, животных, обеспечьте их своевременное ограждение.

При эксплуатации агрегата запрещается:

- работа с неисправным выключателем зажигания;
- работа при появлении дыма или запаха горячей изоляции;
- бурение материалов (камень, бетон, дерево), на которые бур не рассчитан;
- использовать бензобур с погнутыми, имеющими трещины лопастями шнека;
- присоединять к выходному валу приспособления, не указанные производителем.

## 5. Подготовка к работе

После распаковки бензобура необходимо произвести наружный осмотр, проверить комплектацию изделия. Проверить надёжность затяжки гаек, болтов и винтов крепления деталей и агрегатов изделия.

### 5.1 Сборка

#### 5.1.1 Установка рукояток

Рукоятки могут крепиться к планке в двух положениях: горизонтально – рис.2 или под углом – рис.3

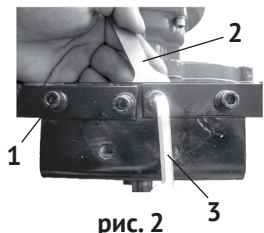


рис. 2

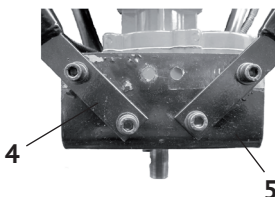


рис. 3

- 1 - болт крепления;
- 2 – ключ рожковый;
- 3 – ключ шестигранный;
- 4 – пластина рукоятки;
- 5 – планка соединительная.

- совместить крепёжные отверстия пластины рукоятки (рис.3 поз.4) и планки соединительной (рис.3 поз.5);
- вставить болты крепления (рис.2 поз.1);
- используя рожковый (рис.2 поз.2) и шестигранный (рис.2 поз.3) ключи из комплекта поставки, скрепить болтовые соединения.
- возможна поставка крепёжных болтов с обычной шестигранной головкой под рожковый ключ.
- затянуть (если не установлен) винтом (рис.1 поз.16) на правую рукоятку (рис.1 поз.12) в удобном для работы положении блок управления (выключатель зажигания, рычаг газа).

#### 5.1.2 Установка шнека (шнек в комплект поставки не входит).

Установка шнека показана на рис.4

- выбрать подходящий по диаметру шнек (земляной или ледяной) и, при необходимости, удлинитель к нему (в комплект поставки не входит).
- установить шнек на выходной вал, совместив крепёжные отверстия;
- вставить в отверстие стопорный палец;
- зафиксировать стопорный палец шплинтом

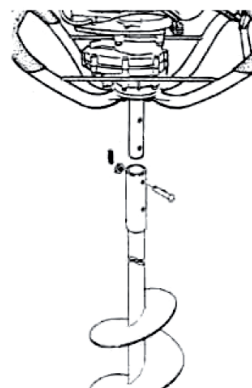


рис. 4



**Внимание!** Крепёж шнека на выходной вал бензобура поставляется вместе со шнеком.

#### 5.2 Подготовка топливной смеси и заправка:

- в качестве топлива используется топливная смесь, состоящая из бензина марки АИ-92 (неэтилированного) и моторного масла для 2-х тактных двигателей;
- рекомендуется использовать высококачественное масло, предназначенное для 2-х тактных двигателей с воздушным охлаждением.



**Внимание!** Не используйте масло для лодочных моторов, мотоциклов и т.д. Использование этих видов масла приведёт к поломке двигателя.

Всегда используйте чистый, свежий, неэтилированный бензин марки АИ-92.



**Внимание!** Старая и/или приготовленная в неправильном соотношении топливная смесь является главной причиной неустойчивой работы двигателя, а также выхода его из строя. Убедитесь в том, что используете чистую, свежую топливную смесь (не более 15-ти дней хранения).

- информацию относительно использования соотношения бензин/масло смотрите на упаковке масла для 2-х тактных двигателей;



- для смешивания бензина с маслом используйте специальную ёмкость. Не смешивайте бензин с маслом непосредственно в топливном баке бензобура. Используйте подходящую по объёму прозрачную ёмкость со шкалой в мл. Залейте в неё масло, затем, при интенсивном перемешивании, бензин.



**Внимание!** Соблюдайте меры пожарной безопасности! Заполняйте топливный бак только на открытом воздухе при выключенном и полностью остывшем двигателе. Запрещается курение при заправке топливного бака.

Открутите крышку (рис.1 поз.2) топливного бака. Заливайте топливо в бак не более чем на 1 см ниже уровня основания заливной горловины. Перед запуском двигателя тщательно протрите топливный бак, удалив возможные при заправке брызги топлива.

Храните топливо только в канистрах, предназначенных для горючих веществ.

## 6. Использование по назначению



**Внимание!** Запрещается начинать работу с бензобуром, не ознакомившись с требованиями по технике безопасности, указанными в разделе 4 настоящего руководства.

### 6.1 Запуск двигателя



**Внимание!** Существует опасность отравления окисью углерода, содержащейся в выхлопных газах. ЗАПРЕЩАЕТСЯ запускать двигатель в закрытых помещениях.

#### 6.1.1 Порядок запуска (см. рис. 5)

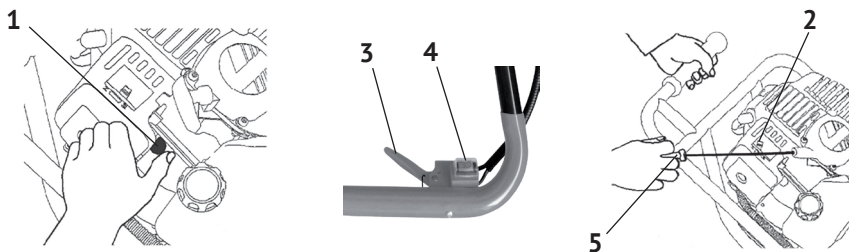


рис. 5

1 – кнопка ручной подкачки топлива – праймер; 2 – рычаг воздушной заслонки; 3 – рычаг дроссельной заслонки; 4 – выключатель зажигания; 5 – рукоятка ручного стартера.

- перевести выключатель зажигания (рис.5 поз.4) в положение «I» - «Включено»;
- перевести рычаг воздушной заслонки (рис.5 поз.2) в положение «закрыто»
- при пуске холодного двигателя (для прогретого двигателя рычаг устанавливается в промежуточном положении);
- нажать несколько раз на кнопку ручной подкачки топлива (рис.5 поз.1);
- медленно потянуть за рукоятку стартера (рис.5 поз.5) до появления сопротивления, а затем резким движением вытянуть трос на 2/3 его длины. Повторить действие до первого «схватывания» двигателя;
- перевести рычаг воздушной заслонки в положение «открыта» и продолжить запуск, пока двигатель не заработает;
- придерживайте ручку стартера при возвратном движении, давая возможность тросу намотаться на пусковой механизм. Отпущенная ручка стартера может повредить стартерную группу;
- после запуска двигателя дать ему поработать 10 – 40 секунд на холостом ходу (в зависимости от начальной температуры). После этого можно приступать к работе.



**Внимание!** Не прикладывайте излишней силы к рывку ручного стартера. Существует вероятность механического повреждения стартерного блока, которая не будет рассматриваться как гарантийный случай. Ключевым фактором в ручном запуске является не сила вытягивания троса, а резкость рывка, при вытягивании троса на 2/3 его длины.

6.1.2 При нажатии на рычаг дроссельной заслонки (рис.1 поз.8), увеличатся обороты двигателя и, после срабатывания центробежного сцепления, шнек начнет вращаться. Скорость вращения шнека регулируется усилием, приложенным к рычагу дроссельной заслонки.

Двигатель должен пройти обкатку в течение первых 10-ти часов работы. В период обкатки не рекомендуется нагружать бензобур свыше 70% его номинальной мощности.

#### 6.2 Остановка двигателя:

- отпустить рычаг дроссельной заслонки, переведя двигатель в режим холостого хода;
- перевести выключатель зажигания в положение «0» - выключено.

Для экстренной остановки двигателя перевести выключатель зажигания в положение «0».

#### 6.3 Рекомендации при работе бензобуром

- крепко удерживайте обеими руками рукоятки бензобура;
- займите устойчивое положение;
- перед запуском двигателя убедитесь, что шнек ничем не заблокирован, а бензобур находится в устойчивом положении;

- для повышения эффективности бурения, постоянно поднимайте шнек, избавляясь от излишков почвы (льда);
- полностью выжимайте рычаг дроссельной заслонки. Наибольший эффект бурения будет достигнут при работе двигателя на максимальных оборотах.



**Внимание!** После выключения двигателя шнек продолжает вращаться некоторое время. Не касайтесь его лопастей до полной остановки.

## 7. Техническое обслуживание



**Внимание!** Все работы по техническому обслуживанию следует проводить при выключенном двигателе и отсоединённом колпачке высоковольтного провода свечи зажигания.

### 7.1 Перед каждым использованием

- проверить уровень топлива, при необходимости долить до требуемого уровня;
- проверить затяжку всех крепёжных элементов (болтов, винтов, гаек);
- проверить работу рычагов управления, при необходимости отрегулировать.

### 7.2 Свеча зажигания см. рис.6

Периодичность проверки – через каждые 50 часов работы.

Периодичность замены свечи – через каждые 100 часов работы (или в конце сезона).

Для замены свечи:

- снять высоковольтный провод и выкрутить свечу из двигателя, используя свечной ключ (входит в комплект поставки);
- осмотреть свечу (допускается наличие тонкого светло-коричневого налёта на поверхности электродов и керамического изолятора. Возможно небольшое количество тёмного масляного нагара на торце свечи, обращённом в камеру сгорания);
- рекомендуется проверить величину межэлектродного зазора, который должен составлять 0,6-0,7 мм. При существенном отклонении величины зазора от указанной, необходимо его отрегулировать (восстановить) или заменить свечу;
- свеча заменяется новой того же типа или полным аналогом;
- установить свечу в двигатель, закрутив её до упора от руки, затем затянуть ключом на 180° для новой и на 90° для использованной ранее;
- установить в/в провод на центральный электрод свечи.

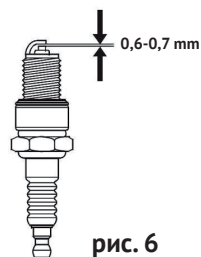


рис. 6

При каждом обслуживании очищайте от загрязнений поверхность высоковольтного провода.

7.3 Воздушный фильтр. Периодичность проверки – через каждые 10 часов работы.

- открутив винт крепления снимите крышку воздушного фильтра (рис.1 поз.3), аккуратно потянув её на себя;
  - извлеките и осмотрите поролоновый воздушный фильтр;
  - промойте фильтр водным раствором любого моющего средства;
  - прополощите в чистой воде и просушите;
  - погрузите фильтр в применяемое моторное масло;
  - аккуратно отожмите масло, не перекручивая фильтр;
  - установите фильтр на место и закрепите крышку винтом.
- При обнаружении каких-либо дефектов фильтра, замените его на новый.



**Внимание!** Не запускайте двигатель с демонтированным фильтром.

Воздушный фильтр следует заменить: при обнаружении его дефектов, изменении цвета выхлопных газов или при неустойчивой работе двигателя.

#### 7.4 Проверка топливной системы и редуктора.

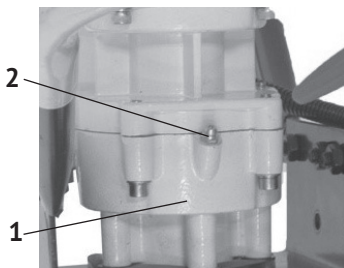
7.4.1 Использование старой или приготовленной в неправильной пропорции топливной смеси приводит к неустойчивой работе двигателя. Рекомендуется перед началом работы слить старое топливо и заполнить топливный бак свежеприготовленной топливной смесью.

7.4.2 Регулировка оборотов холостого хода карбюратора. Если после проверки воздушного фильтра и топливной смеси двигатель работает на холостых оборотах неустойчиво, необходимо произвести регулировку холостого хода.

Регулировку оборотов холостого хода двигателя рекомендуется проводить в специализированном сервисном центре.

#### 7.4.3 Смазка редуктора (см. рис.7)

Регулярно (через каждые 50 часов работы) проверяйте и дополняйте смазку в редуктор (рис.7 поз.1), используя отверстие (рис.7 поз.2) для смазки.



1 - корпус редуктора;  
2 - отверстие для смазки редуктора

рис. 7



**Внимание!** Замену смазки в редукторе рекомендуется проводить в специализированном сервисном центре.

#### 7.5 Очистка бензобура

Перед очисткой бензобура выключите двигатель, дайте ему остыть, отсоедините высоковольтный провод от свечи зажигания.

- очистите элементы двигателя с помощью щётки;
- после остывания, очистите рёбра охлаждения двигателя и глушитель;
- очистите используемые в работе шнеки от грунта (льда), проверьте их на

предмет повреждений;

- установите на место провод свечи зажигания.



**Внимание!** Очищайте бензобур сразу после использования.

#### 7.6 Консервация бензобура

Консервация бензобура проводится во всех случаях, когда предполагается, перерыв в использовании от 3-х месяцев и более. Одновременно с консервацией проведите техническое обслуживание, предусмотренное пунктами 7.2-7.4 данного руководства.

7.6.1 Удалите или полностью выработайте топливную смесь из бака.

7.6.2 Слейте топливо из поплавковой камера карбюратора.

7.6.3 Выкрутите свечу зажигания, залейте в цилиндр 2 мл смазочного масла, проверните стартер, установите свечу на место.

7.6.4 Рекомендуется нанести на несущие поверхности бензобура консервационную смазку.

7.6.5 Храните законсервированный бензобур в заводской или аналогичной упаковке с соблюдением требований раздела 8.2.

7.6.6 Перед использованием бензобура после длительного хранения, проведите техническое обслуживание, предусмотренное пунктами 7.2-7.4 данного руководства.

#### 7.7 Периодичность проведения ТО

График проведения ТО бензобура представлен в таблице

Периодичность обслуживания	Вид обслуживания
Перед запуском двигателя	Заполнение топливного бака свежей топливной смесью, приготовленной в правильной пропорции
Каждые 10 часов работы	Обслуживание воздушного фильтра
Каждые 50 часов работы	1. Проверка свечи зажигания 2. Проверка и дополнение маслом редуктора

## 8. Срок службы, хранение и утилизация

8.1 Срок службы бензобура 3 года.

8.2 ГОСТ 15150 (таблица 13) предписывает для инструмента условия хранения - 1 (хранить в упаковке предприятия – изготовителя в складских помещениях при температуре окружающей среды от +5 до +40°C). Относительная влажность воздуха (для климатического исполнения УХЛ 3.1) не должно превышать 80%.

8.3 Указанный срок службы действителен при соблюдении потребителем требований настоящего руководства.

8.4 Храните бензобур в вертикальном положении в сухом помещении с пустым топливным баком.

8.5 При полной выработке ресурса бензобура необходимо его утилизиро-

вать с соблюдением всех норм и правил. Для этого необходимо обратиться в специализированную компанию, которая, соблюдая все законодательные требования, занимается профессиональной утилизацией бензоинструмента.

## 9. Гарантия изготовителя (поставщика)



**Внимание!** Срок службы бензобура зависит от совокупности факторов, основные из которых: типы и качество используемых бензина и моторного масла, частота пусков и остановов, температура и запылённость окружающей среды.

9.1 Гарантийный срок эксплуатации бензобура – 24 календарных месяцев со дня продажи.

9.2 В случае выхода бензобура из строя в течение гарантийного срока эксплуатации по вине изготовителя, владелец имеет право на бесплатный гарантийный ремонт, при соблюдении следующих условий: наличие в руководстве по эксплуатации отметки продавца о продаже и подписи покупателя; соответствие серийного номера бензобура серийному номеру в гарантийном талоне; отсутствие следов неквалифицированного ремонта.

Удовлетворение претензий потребителя с недостатками по вине изготовителя производится в соответствии с законом РФ «О защите прав потребителей».

Адрес гарантийной мастерской:

**141074, г. Королёв, М.О., ул. Пионерская, д.16**

**т. (495) 647-76-71**

При гарантийном ремонте срок гарантии бензобура продлевается на время ремонта и пересылки, обслуживания, хранения и транспортировки.

9.3 Безвозмездный ремонт, или замена бензобура в течение гарантийного срока эксплуатации производится при условии соблюдения потребителем правил эксплуатации, технического обслуживания, хранения и транспортировки.

9.4 При обнаружении Покупателем каких-либо неисправностей бензобура, в течение срока, указанного в п.9.1, он должен проинформировать об этом Продавца и предоставить инструмент Продавцу для проверки. Максимальный срок проверки – в соответствии с законом РФ «О защите прав потребителей». В случае обоснованности претензий, Продавец обязуется за свой счёт осуществить ремонт бензобура или его замену. Транспортировка изделия для экспертизы, гарантийного ремонта или замены производится за счёт Покупателя.

9.5 В том случае, если неисправность бензобура вызвана нарушением условий его эксплуатации, Продавец с согласия покупателя вправе осуществить ремонт за отдельную плату.

9.6 На продавца не могут быть возложены иные, не предусмотренные настоящим руководством, обязательства.

9.7 Гарантия не распространяется на: любые поломки, связанные с форс-мажорными обстоятельствами; естественный износ (полная выработка ресур-

са, сильное внутреннее или внешнее загрязнение); оборудование и его части, выход из строя которых стал следствием неправильной установки, несанкционированной модификации, неправильного применения, нарушение правил обслуживания или хранения; неисправности, возникшие в результате перегрузки бензобура, повлекшие выход из строя двигателя или других узлов и деталей. К безусловным признакам перегрузки инструмента относятся: появление цвета побежалости, деформация или оплавление деталей и узлов бензобура, потемнение или обугливание изоляции проводов двигателя под действием высокой температуры. на быстро изнашиваемые части (свеча, сальники, резиновые уплотнения и т.п.); обычное техническое обслуживание, а также на промывку топливной системы.



**Внимание!** Уточняйте адреса и телефоны СЦ «Калибр» на сайте: [kalibrcompany.ru](http://kalibrcompany.ru)

## Описание условных обозначений



Внимательно прочитайте правила безопасности и следуйте изложенным в них указаниям. Не соблюдение приведённых правил может привести к серьёзным травмам, полученным в результате механического воздействия движущихся частей бензобура или к пожару.



Осторожно, горячо! Части двигателя, особенно глушитель, сильно нагреваются в процессе работы. Не касайтесь их во избежание серьёзных ожогов при соприкосновении. Дайте двигателю остыть.



Работайте в соответствующей обстановке одежде. Ваша одежда должна соответствовать погодным условиям. Не носите одежду, которая может быть захвачена движущимися частями бензобура.



Во время работы следует носить защитную обувь с высоким голенищем, нескользящей подошвой и прочным носком. Такая обувь защищает от травм, а также обеспечивает устойчивое положение пользователя.



Защитные рукавицы относятся к обязательной оснастке пользователя. Их следует постоянно надевать во время работы.



Несмотря на то, что среднее значение шумов бензобура не представляет угрозы для здоровья людей, в случае длительного пребывания в непосредственной близости с изделием, рекомендуется пользоваться средствами защиты органов слуха (наушники, беруши и т.п.).



Запрещается пользоваться открытым огнем и курить.



Внимание! Опасность (прочие опасности).



**Внимание!** При продаже должны заполняться все поля гарантийного талона. Неполное или неправильное заполнение гарантийного талона может привести к отказу от выполнения гарантийных обязательств.

С условиями гарантийного обслуживания ознакомлен(а). При покупке изделие было проверено. Претензий к упаковке, комплектации и внешнему виду не имею. Подпись покупателя \_\_\_\_\_

**Корешок талона №2 на гарантийный ремонт**

(модель \_\_\_\_\_)

Изыятк \_\_\_\_\_ 20 \_\_\_\_ г.

Исполнитель \_\_\_\_\_ (подпись) (фамилия, имя, отчество)

**Корешок талона №1 на гарантийный ремонт**

(модель \_\_\_\_\_)

Изыятк \_\_\_\_\_ 20 \_\_\_\_ г.

Исполнитель \_\_\_\_\_ (подпись) (фамилия, имя, отчество)

**Талон № 1\***

на гарантийный ремонт бензобура  
(модель \_\_\_\_\_)

Серийный номер S/N \_\_\_\_\_

Представитель ОТК \_\_\_\_\_

**Заполняет торговая организация:**

Продан \_\_\_\_\_  
(наименование предприятия - продавца)

Дата продажи \_\_\_\_\_ Место печати \_\_\_\_\_

Продавец \_\_\_\_\_  
(подпись)  
\_\_\_\_\_  
(фамилия, имя, отчество)

\*талон действителен при заполнении

**Талон № 2\***

на гарантийный ремонт бензобура  
(модель \_\_\_\_\_)

Серийный номер S/N \_\_\_\_\_

Представитель ОТК \_\_\_\_\_

**Заполняет торговая организация:**

Продан \_\_\_\_\_  
(наименование предприятия - продавца)

Дата продажи \_\_\_\_\_ Место печати \_\_\_\_\_

Продавец \_\_\_\_\_  
(подпись)  
\_\_\_\_\_  
(фамилия, имя, отчество)

\*талон действителен при заполнении

**Заполняет ремонтное предприятие**

\_\_\_\_\_ (наименование и адрес предприятия)

КАЛИБР КАЛИБР КАЛИБР КАЛИБР  
 КАЛИБР КАЛИБР КАЛИБР КАЛИБР

Исполнитель \_\_\_\_\_ (подпись) \_\_\_\_\_ (фамилия, имя, отчество)

Владелец \_\_\_\_\_ (подпись) \_\_\_\_\_ (фамилия, имя, отчество)

Дата ремонта \_\_\_\_\_ Место печати

Утверждаю \_\_\_\_\_ (должность, подпись)

\_\_\_\_\_ (ФИО руководителя предприятия)

**Заполняет ремонтное предприятие**

\_\_\_\_\_ (наименование и адрес предприятия)

КАЛИБР КАЛИБР КАЛИБР КАЛИБР  
 КАЛИБР КАЛИБР КАЛИБР КАЛИБР

Исполнитель \_\_\_\_\_ (подпись) \_\_\_\_\_ (фамилия, имя, отчество)

Владелец \_\_\_\_\_ (подпись) \_\_\_\_\_ (фамилия, имя, отчество)

Дата ремонта \_\_\_\_\_ Место печати

Утверждаю \_\_\_\_\_ (должность, подпись)

\_\_\_\_\_ (ФИО руководителя предприятия)

**Внимание!** При продаже должны заполняться все поля гарантийного талона. Неполное или неправильное заполнение гарантийного талона может привести к отказу от выполнения гарантийных обязательств.

С условиями гарантийного обслуживания ознакомлен(а). При покупке изделие было проверено. Претензий к упаковке, комплектации и внешнему виду не имею. Подпись покупателя.....

**Корешок талона №4 на гарантийный ремонт**

(модель \_\_\_\_\_) \_\_\_\_\_  
 Изъят « \_\_\_\_\_ » 20 \_\_\_\_ г.  
 Исполнитель \_\_\_\_\_ (подпись) \_\_\_\_\_ (фамилия, имя, отчество)

**Корешок талона №3 на гарантийный ремонт**

(модель \_\_\_\_\_) \_\_\_\_\_  
 Изъят « \_\_\_\_\_ » 20 \_\_\_\_ г.  
 Исполнитель \_\_\_\_\_ (подпись) \_\_\_\_\_ (фамилия, имя, отчество)

**Талон № 3\***

на гарантийный ремонт бензобура  
 (модель \_\_\_\_\_)

Серийный номер S/N \_\_\_\_\_

Представитель ОТК \_\_\_\_\_

**Заполняет торговая организация:**

Продан \_\_\_\_\_  
 (наименование предприятия - продавца)

Дата продажи \_\_\_\_\_ Место печати \_\_\_\_\_

Продавец \_\_\_\_\_  
 (подпись)

\_\_\_\_\_ (фамилия, имя, отчество)

\*талон действителен при заполнении

**Талон № 4\***

на гарантийный ремонт бензобура  
 (модель \_\_\_\_\_)

Серийный номер S/N \_\_\_\_\_

Представитель ОТК \_\_\_\_\_

**Заполняет торговая организация:**

Продан \_\_\_\_\_  
 (наименование предприятия - продавца)

Дата продажи \_\_\_\_\_ Место печати \_\_\_\_\_

Продавец \_\_\_\_\_  
 (подпись)

\_\_\_\_\_ (фамилия, имя, отчество)

\*талон действителен при заполнении

**Заполняет ремонтное предприятие**

\_\_\_\_\_ (наименование и адрес предприятия)

Исполнитель \_\_\_\_\_ (подпись) \_\_\_\_\_ (фамилия, имя, отчество)

Владелец \_\_\_\_\_ (подпись) \_\_\_\_\_ (фамилия, имя, отчество)

Дата ремонта \_\_\_\_\_ Место печати

Утверждаю \_\_\_\_\_ (должность, подпись)

\_\_\_\_\_ (ФИО руководителя предприятия)

**Заполняет ремонтное предприятие**

\_\_\_\_\_ (наименование и адрес предприятия)

Исполнитель \_\_\_\_\_ (подпись) \_\_\_\_\_ (фамилия, имя, отчество)

Владелец \_\_\_\_\_ (подпись) \_\_\_\_\_ (фамилия, имя, отчество)

Дата ремонта \_\_\_\_\_ Место печати

Утверждаю \_\_\_\_\_ (должность, подпись)

\_\_\_\_\_ (ФИО руководителя предприятия)



[www.kalibrcompany.ru](http://www.kalibrcompany.ru)

