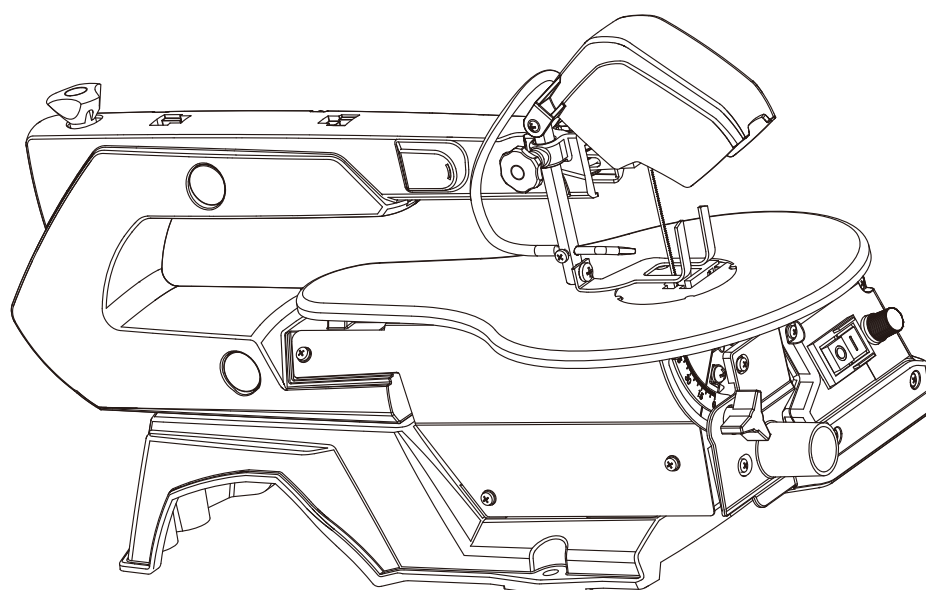


## ПАСПОРТ

### Лобиковый станок Zitrek ZS-150





## ТЕХНИЧЕСКИЕ ХАРАКТЕРИСТИКИ

Напряжение	230-240 В/ 50 Гц
Мощность	150 Вт
Длина пилки	127 мм
Частота ходов пилки	400 – 1650 об/мин
Ход пилки	19 мм
Мах глубина пропила под углом 90°	50 мм
Мах глубина пропила под углом 45°	20 мм
Мах ширина заготовки	406 мм
Угол наклона	0-45°
Размер рабочего стола	255 x 415 мм
Вес	13 кг
Уровень звукового давления	78,1 Дц
Уровень мощности звука	88,6 Дц

### ТЕХНИКА БЕЗОПАСНОСТИ

Лобзиковый станок предназначен для распила древесины и подобного материала, а также поддающейся механической обработке твердой пластмассы. Заготовка должна быть такой, чтобы ее можно было безопасно размещать, направлять и поддерживать.

Применение по назначению включает в себя также соблюдение инструкций по эксплуатации и техническому обслуживанию, приведенных в данной инструкции.

Станок разрешается обслуживать только лицам, которые ознакомлены с его работой и техническим обслуживанием и предупреждены о возможных опасностях. Необходимо соблюдать установленный законом минимальный возраст. Используйте станок только в технически исправном состоянии. При

работе на станке должны быть установлены все защитные механизмы и крышки.

## **ОБЩИЕ УКАЗАНИЯ ПО ТЕХНИКЕ БЕЗОПАСНОСТИ**

- При ненадлежащем использовании деревообрабатывающие станки представляют определенную опасность. Поэтому для безопасной работы необходимо соблюдение общепринятых предписаний по технике безопасности и нижеследующих указаний.
- Перед сборкой и работой на станке полностью прочтите и изучите инструкцию по эксплуатации.
- Храните инструкцию по эксплуатации рядом со станком, защищая ее от грязи и влаги. При продаже станка передайте инструкцию новому владельцу. Запрещается вносить изменения в конструкцию станка.
- Ежедневно перед включением станка проверяйте функционирование и наличие защитных приспособлений. Необходимо сообщать об обнаруженных дефектах на станке или защитных приспособлениях и устранять их с привлечением уполномоченных для этого работников. В таких случаях не проводите на станке никаких работ, обезопасьте станок посредством отсоединения штекера от сети.
- Перед работой на станке снимите галстук, кольца, наручные часы, другие украшения и закатайте рукава выше локтей. Во время работы на станке не носите свободную одежду, спрячьте длинные волосы.
- Работайте в специальной защитной обуви, не надевайте повседневную или открытую обувь.
- Всегда используйте соответствующие средства индивидуальной защиты:
  - защитные очки
  - защитные наушники
  - пылезащитную маску
- Не работайте в перчатках. Во время работы защитное ограждение лобзикового полотна должно быть всегда опущено к заготовке.
- При пилении круглых деталей убедитесь, что заготовка не проворачивается. Для трудно устанавливаемых заготовок используйте подходящие удлинения стола и вспомогательные поддерживающие приспособления.
- Запрещается производить распил слишком мелких заготовок.
- Во время распила заготовка должна быть плотно прижата к столу. Запрещается производить обработку, удерживая заготовку на весу.
- Убирайте отпиленные или заклинившие части заготовки только после того,

как двигатель будет отключен, а станок полностью остановится.

- Запрещается помещать руки под стол лобзикового станка при работающем двигателе.
- Установите станок таким образом, чтобы было достаточно места для безопасной работы на нем и для манипуляций с заготовками.
- Следите за хорошим освещением рабочей зоны.
- Станок предназначен для работы в закрытых помещениях и должен быть прочно установлен на твердой горизонтальной поверхности.
- Убедитесь, что электрическая проводка не создает помех в процессе работы и об нее нельзя споткнуться.
- Позаботьтесь о том, чтобы пол вокруг станка был чистым, без скопления отбракованных заготовок, смазочных материалов и загрязнений.
- Будьте бдительны, во время работы не отвлекайтесь.
- Будьте разумны. Не работайте на станке, если чувствуете усталость.
- Не работайте на станке под воздействием наркотических средств, алкоголя или медикаментов. Учтите, что прием медикаментов может повлиять на ваше поведение.
- Работайте в удобной позе. Не смещайте вес тела на какую-либо сторону. Никогда не помещайте руки в станок, когда он работает или вращается по инерции.
- Дети и посетители должны находиться на безопасном расстоянии от рабочей зоны.
- Запрещается оставлять работающий станок без присмотра.
- Отключите станок, перед тем как покинуть рабочее место.
- Не работайте на станке вблизи горючих жидкостей и газов.
- Проверьте наличие системы пожаротушения и оповещения о пожарной тревоге, например, место хранения и функционирование огнетушителя.
- Не эксплуатируйте станок во влажной среде и не подвергайте воздействию дождя.
- Древесная пыль легко воспламеняется, а также может представлять опасность для здоровья. Древесная пыль некоторых тропических деревьев, а также твердых пород дерева, таких как бук или дуб, классифицируется как канцерогенное вещество. Всегда используйте подходящую вытяжную установку для отвода пыли.
- Перед обработкой удалите из заготовки гвозди и другие инородные тела.

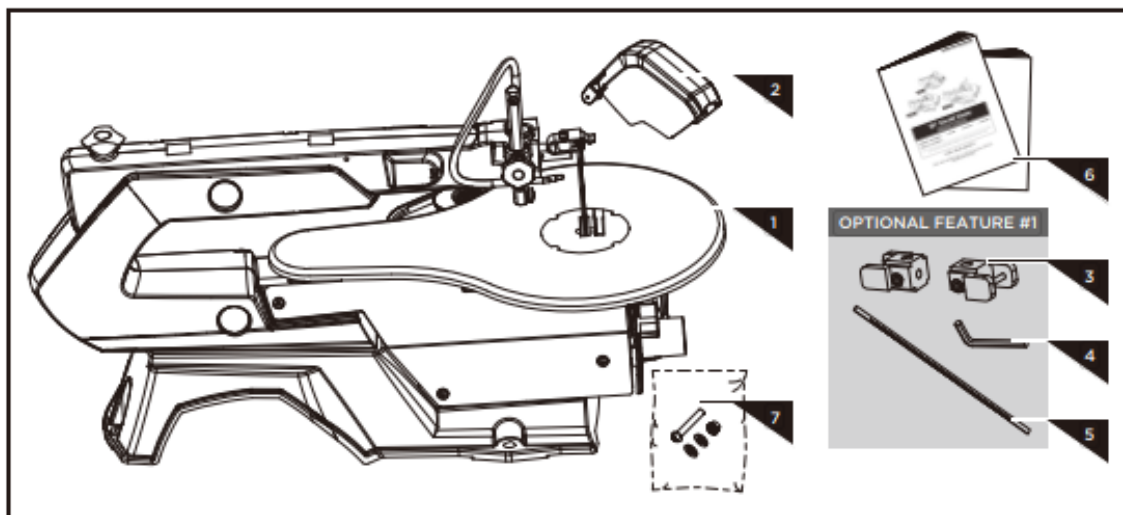
Работайте только с хорошо заточенными пилами. Бракованная пила должна быть немедленно снята со станка.

- Необходимо соблюдать предписания о минимальных и максимальных размерах заготовки. Не перегружайте станок. Он будет работать лучше и безопаснее на скорости, для которой он был разработан. Не удаляйте стружку и части заготовки до тех пор, пока станок полностью не остановится. Запрещается работать с неустановленными на свои места защитными ограждениями пилки. Существует серьезный риск получения травмы!
- Не вставляйте на станок.
- Подключение и ремонт электрического оборудования станка разрешается проводить только квалифицированным электрикам.
- Всегда полностью разматывайте удлинительные провода.
- Немедленно производите замену поврежденного или изношенного питающего провода. Не используйте станок при неисправном переключателе ВКЛ.-ВЫКЛ. (ON-OFF).
- Производите наладку и техническое обслуживание станка только при отключении его от источника питания.

### **Прочая опасность**

Даже при использовании станка в соответствии с правилами могут сохраняться приведенные ниже опасности.

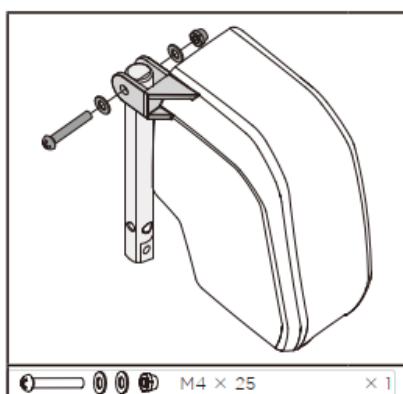
- Опасность получения травмы от движущейся пилки.
- Опасность получения травмы от сломанной пилки.
- Опасность получения травмы от отлетающих заготовок или частей заготовок.
- Древесная пыль и стружка могут представлять опасность.
- Обязательно надевайте средства индивидуальной защиты, такие, как защитные очки, защитные наушники, а также средства защиты от пыли. Используйте подходящую вытяжную установку.
- Опасность поражения электрическим током при неподходящих параметрах сети или поврежденном питающем проводе.



1 – стол рабочий	4 – шестигранный ключ	7 - пакет с оборудованием
2 – защитный кожух	5 - плоское пильное полотно	
3 – адаптер пильного полотна	6 - инструкция	

### Защитный кожух

Установите кожух лезвия в держатель. Закрепите винт гайкой и двумя шайбами.



### Установка станка на верстак

Верстак из массива дерева лучше, чем из фанеры, так как при работе с фанерой более заметны мешающие вибрации и шум.

Необходимые инструменты и мелкие детали для сборки пилы на верстаке не входят в комплект поставки пилы. Однако используйте как минимум следующее оборудование:

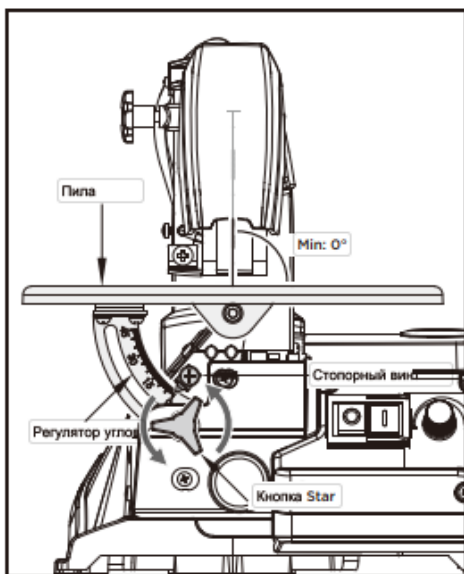
1. Болт М8 (× 3)
2. Плоская шайба Ø8 (× 3)
3. Резиновая прокладка
4. Рабочий стол
5. Большая плоская шайба Ø8 (× 3)
6. Стопорная шайба Ø8 (× 3)
7. Гайка М8 (× 3)

Прежде всего просверлите отверстия в посадочной поверхности, а затем вставьте винты.

Пенорезиновая основа для снижения шума также не входит в комплект поставки пилы. Однако мы настоятельно рекомендуем использовать такое основание, чтобы свести к минимуму вибрацию и шум. Идеальный размер 400x240 мм.

### **Установка пилки перпендикулярно столу**

Выключите станок, выдерните вилку из розетки. Убедитесь, что пила полностью натянута. Установите наклон пилки на «0» (90°). Для проверки перпендикулярности воспользуйтесь прямоугольным бруском.

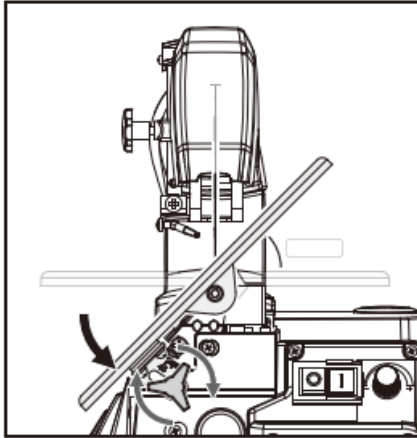


### **Распил под углом**

Пильный станок можно установить под углом 45 ° или оставить в горизонтальном положении.

Вы можете определить приблизительный угол наклона, используя угловую шкалу, расположенную под верстаком. Для более точной регулировки используйте обрезки древесины для некоторых тестов пилы; при необходимости отрегулируйте стол.





Перед вводом станка в эксплуатацию ознакомьтесь со следующими важными моментами.

- Станок не режет дерево автоматически. Вы должны подавать древесину против пильного диска вручную.
- Процесс резки происходит только тогда, когда лезвие движется вниз.
- Медленно подайте древесину к пильному диску, так как зубья пильного диска маленькие и режут только при движении вниз.
- Все лица, выполняющие работу с лобзиком, нуждаются в обучении. Пильный диск может легко сломаться во время этого обучения, пока оператор еще не знаком с пилой.
- Станок лучше всего подходит для листов древесины толщиной менее 2,5 см.
- Подавайте древесину особенно медленно к пильному диску и избегайте крутых поворотов, чтобы пильный диск не сломался, если вы хотите разрезать деревянные листы толщиной более 2,5 см.
- Зубья пильного полотна со временем тупятся, пильные полотна необходимо заменить. Пильных полотен хватает на время работы от 1/2 до 2 в зависимости от породы дерева.
- Постарайтесь убедиться, что полотно пилы следует волокнам древесины, чтобы получить чистый пропил.
- Скорость станка необходимо снизить до минимума при резке драгоценных и цветных металлов.

Этот станок также подходит для внутреннего пропила, не начиная с края заготовки. Действуйте следующим образом:

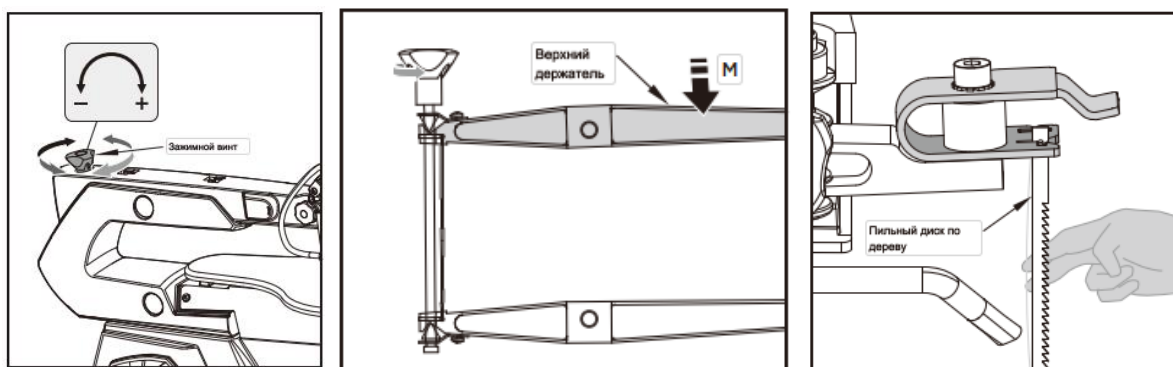
- Просверлите в заготовке отверстие диаметром 6 мм.
- Ослабьте зажимной винт и ослабьте напряжение в лезвии.
- Поместите просверленное отверстие в прорезь пильного полотна, в верстаке.

- Установите пильный диск через отверстие в заготовку и через прорезь для рабочего лезвия и закрепите лезвие в держателях.
- Когда вы закончите внутренний пропил, снимите пильный диск, а затем снимите заготовку со стола.

### Замена пилкок

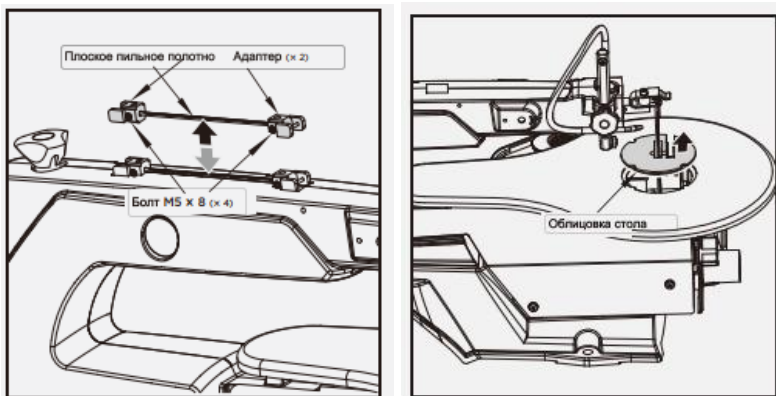
Замену пилкок можно производить только при отключенной от сети штепсельной вилке!

- Отведите защитный кожух вверх, насколько это возможно.
- Поднимите рычаг в верхнее положение
- Снимите установленное полотно с верхних и нижних держателей
- Пропустите новое полотно в прорезь стола и установите полотно в нижний держатель зубьями вниз до упора задней грани в заднюю стенку держателя.
- Установите полотно в верхний держатель аналогично нижнему
- Для натяжения полотна опустите вниз рычаг



### Замена плоского пильного полотна (дополнительная функция №1)

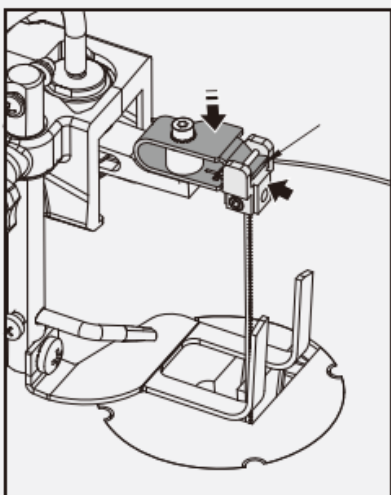
1. Выньте адаптер. Закрепите пильный диск винтами с внутренним шестигранником, используя шестигранный ключ.
2. Извлеките пильный диск, сдвинув вставку стола вверх, затем открутите зажимной винт.
3. Слегка надавите на держатель.
4. Затем снимите пильный диск, потянув его вперед из опор и через отверстие для доступа в столе.



5. Вставьте пыльный диск с двумя переходниками в нижнюю опору, а другой конец - в верхнюю опору.

6. Слегка надавите на рычаг, прежде чем зацепить его.

7. Затяните лезвие с помощью стяжного винта, вращая его по часовой стрелке. Проверить затяжку лезвия. Продолжайте вращать по часовой стрелке, чтобы затянуть лезвие еще сильнее.



## КОНТРОЛЬ И ТЕХНИЧЕСКОЕ ОБСЛУЖИВАНИЕ

**Общие указания:** Перед проведением работ по техническому обслуживанию, ремонту и очистке станок должен быть предохранен от непреднамеренного пуска. Выдерните штепсельную вилку из розетки.

Ремонт и техническое обслуживание электрического оборудования разрешается проводить только квалифицированным электрикам. Регулярно проводите очистку станка. Ежедневно проверяйте надлежащее функционирование системы отвода пыли. После завершения работ по очистке, ремонту и техническому обслуживанию незамедлительно установите на свои места все защитные приспособления. Неисправные защитные приспособления должны быть немедленно заменены.

## Очистка

После каждого использования производите очистку корпуса станка мягкой тканью. Если загрязнения не удаляются, смочите ткань в мыльной воде. Запрещается использовать для очистки растворители, такие как бензин, спирт, водный раствор аммиака и т.д. Растворители могут повредить пластмассовые детали.

## Смазка

Периодически наносите на поверхность стола тонкий слой восковой пасты или защитного спрея, чтобы предотвратить появление ржавчины и сохранить гладкость поверхности. Периодически наносите немного консистентной смазки на переднюю и заднюю поворотные опоры в местах, где детали скользят друг по другу.

Подшипники в механизме привода предварительно смазаны и герметизированы на заводе-изготовителе и не нуждаются в смазке.

### УСТРАНЕНИЕ НЕПОЛАДОК

Проблема	Причина	Устранение
Пильные полотна ломаются	Неправильно настроено натяжение	Установите правильное натяжение
	Сильная загрузка	Подавайте заготовки медленнее
	Неправильный вид пильного полотна	Используйте правильные пильные полотна
	Заготовка подается не прямо	Избегайте давление сбоку
Изделие не включается	Нет напряжения в сети	Проверьте напряжение сети
	Неисправен двигатель Заклинивание механизма	Обратитесь в сервисный центр
Чрезмерные вибрации	Не затянута рама либо рычажный механизм	Затяните ручку фиксации поворотной опоры

## ГАРАНТИЙНОЕ ОБСЛУЖИВАНИЕ

Гарантийный срок эксплуатации: 12 календарных месяцев начиная с момента продажи.

Гарантийные обязательства отражены в Гарантийном талоне, который является неотъемлемой частью изделия.

**ВНИМАНИЕ!** Не заполненный гарантийный талон – НЕДЕЙСТВИТЕЛЕН!

Перечень сервисных центров Вы можете посмотреть на сайте:

<https://z3k.ru/service/>

Перейти по ссылке можно отсканировав QR код:







# zitrek

## ГАРАНТИЙНЫЙ ТАЛОН

www.zitrek.ru

№ \_\_\_\_\_

Наименование изделия и модель \_\_\_\_\_

Серийный номер \_\_\_\_\_

Дата продажи \_\_\_\_\_ Подпись продавца \_\_\_\_\_

Сервисные центры:



М.П.

Штамп торговой  
организации

### ВНИМАНИЕ! Не заполненный гарантийный талон – НЕДЕЙСТВИТЕЛЕН!

#### 1. УСЛОВИЯ ГАРАНТИИ:

**1.1** Гарантийные обязательства распространяются только на неисправности, выявленные в течение гарантийного срока и обусловленные производственными факторами.

**1.2** Гарантийные обязательства имеют силу при наличии заполненного гарантийного талона. Гарантийный срок исчисляется от даты продажи техники, которая фиксируется в гарантийном талоне.

**1.3** Гарантия покрывает стоимость замены дефектных частей, восстановление таких частей или получение эквивалентных частей, при условии правильной эксплуатации в соответствии с Руководством по эксплуатации. Дефектной частью (изделием) считается часть (изделие), в которой обнаружен заводской брак, существовавший на момент поставки (продажи) и выявленный в процессе эксплуатации.

**1.4** Гарантийные обязательства не покрывают ущерб, нанесенный другому оборудованию, работающему в сопряжении с данным изделием.

**1.5** Гарантия не покрывает запасные части или изделия, поврежденные во время транспортировки, установки или самостоятельного ремонта в процессе неправильного использования, перегрузки, недостаточной смазки, в результате невыполнения требований или ошибочной трактовки Руководства (инструкции) по эксплуатации, которые могли стать причиной или увеличили повреждение, если была изменена настройка, если изделие использовались в целях для которого оно не предназначено.

**1.6** Гарантийные обязательства не покрывают ущерб вызванный действием непреодолимой силы (несчастный случай, пожар, наводнение, удар молнии и т.п.).

**1.7** С момента отгрузки товара со склада продавца и перехода прав собственности от продавца к покупателю, все риски связанные с транспортировкой и перемещением отгруженных товаров в гарантийные обязательства не входят.

**1.8** Покупатель доставляет изделие в ремонт самостоятельно и за свой счет, изделие должно быть в чистом виде.

#### 2. ГАРАНТИЯ НЕ РАСПРОСТРАНЯЕТСЯ:

**2.1** Гарантийные обязательства не распространяются на: принадлежности, расходные материалы, и запасные части, вышедшие из строя вследствие нормального износа в процессе эксплуатации оборудования, такие как: приводные ремни; резиновые амортизаторы и вибрационные узлы крепления; стартер ручной, муфта центробежная, транспортные колеса; топливные, масляные и воздушные фильтры; свечи зажигания, трос газа; затирочные лезвия и диски, гибкие валы, диски для резки швов, чашки шлифовальные, зубчатые резак; на масла и ГСМ, а так же неисправности, возникшие в результате несвоевременного устранения других ранее обнаруженных неисправностей.

**2.2** Владелец лишается права проведения бесплатного ремонта и дальнейшего гарантийного обслуживания данного изделия при наличии механических повреждений или несанкционированного ремонта, нарушении правил эксплуатации, несвоевременного проведения работ по техническому обслуживанию узлов и механизмов изделия, повреждений, возникших в результате продолжения эксплуатации оборудования при обнаружении недостатка масла и ГСМ.

**2.3** Для техники имеющей в своем составе двигатель внутреннего сгорания, гарантийные обязательства не действуют в следующих случаях:

- отложений на клапанах, загрязнения элементов топливной системы, обнаружения следов применения некачественного или несоответствующего топлива, масла и смазок, указанных в Руководстве по эксплуатации.

- наличия задигов, трещин в трущихся парах двигателя и любых поломок, вызванных перегревом двигателя, неисправности, повлекшие механические деформации по вине Потребителя.

- применения неоригинальных запасных частей при ремонте или обслуживании.

- любых изменений в конструкции изделия.

- повреждения узлов и/или деталей вследствие несоблюдения правил транспортировки и/или хранения.

**2.4** Сервисный центр не несет ответственности, ни за какой ущерб или упущенную выгоду в результате дефекта (брака) оборудования.

#### ГАРАНТИЙНЫЙ СРОК ЭКСПЛУАТАЦИИ:

**12 календарных месяцев или 1000 моточасов наработки (в зависимости от того, что наступит раньше) начиная с момента продажи.**

Товар получен в исправном состоянии, без повреждений, в полной комплектности, проверен в моём присутствии.

Претензий к качеству товара, комплектации, упаковке, внешнему виду – НЕ ИМЕЮ.

С условиями гарантийного обслуживания ознакомлен и согласен. Подпись покупателя \_\_\_\_\_

#### ТАЛОН НА ГАРАНТИЙНЫЙ РЕМОНТ

№ \_\_\_\_\_

Дата приемки \_\_\_\_\_

Сервисный центр \_\_\_\_\_

Дата выдачи \_\_\_\_\_

Подпись клиента \_\_\_\_\_

Тел. и адрес клиента \_\_\_\_\_

#### ТАЛОН НА ГАРАНТИЙНЫЙ РЕМОНТ

№ \_\_\_\_\_

Дата приемки \_\_\_\_\_

Сервисный центр \_\_\_\_\_

Дата выдачи \_\_\_\_\_

Подпись клиента \_\_\_\_\_

Тел. и адрес клиента \_\_\_\_\_