

▶ ГАРАНТИЙНЫЕ ОБЯЗАТЕЛЬСТВА

Novicam гарантирует исправность изделия и его нормальную работу в течение трех лет, начиная с даты технического контроля, указанной в данном гарантийном талоне, при соблюдении условий, изложенных в Руководстве по эксплуатации.

Если в течение гарантийного срока в изделии обнаружится заводской дефект, Novicam по настоящей гарантии бесплатно произведет ремонт/замену изделия или его дефектных деталей в соответствии с приведенными ниже Условиями гарантийного обслуживания. Ремонт/замена изделия или его дефектных деталей может производиться с использованием новых или восстановленных деталей по решению Novicam. В случае, если приобретенное Вами изделие марки Novicam будет нуждаться в гарантийном обслуживании, просим Вас обратиться к дилеру, у которого Вы приобрели данное изделие или в Единую службу поддержки (тел. 8-800-555-05-20).

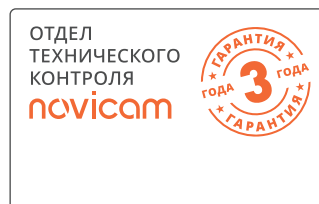
▶ УСЛОВИЯ ГАРАНТИЙНОГО ОБСЛУЖИВАНИЯ

1. В соответствии с данной гарантией Novicam дает обязательства на свое усмотрение осуществить ремонт или замену изделия, на которое распространяются условия настоящей гарантии. Novicam не несет ответственности за любой ущерб или убытки, связанные с данным изделием, включая материальные и нематериальные потери, а именно: средства, уплаченные при покупке изделия, потери прибыли, доходов, данных при использовании изделия или других связанных с ним изделий, а также косвенные, случайные или вытекающие как следствие потери или убытки.
2. Услуги по гарантийному обслуживанию могут быть оказаны в период до окончания гарантийного срока и только по предъявлении потребителем вместе с дефектным изделием гарантийного талона с четко проставленным на нем штампом ОТК. Novicam может потребовать от потребителя предъявления дополнительных доказательств факта покупки изделия, необходимых для подтверждения сведений, указанных в гарантийном талоне. Novicam может отказать в бесплатном гарантийном обслуживании, если информация на штампе ОТК нечитаема (невозможно разобрать дату проведения технического контроля). Настоящая гарантия не распространяется также на изделия с измененным или неразборчивым серийным номером.
3. Во избежание повреждения, потери или удаления данных с носителей информации просим Вас извлекать такие устройства до передачи изделия на гарантийное обслуживание.
4. Все дефектные изделия/детали, которые подверглись замене на новые, переходят в собственность Novicam.
5. Настоящая гарантия не распространяется на:
 - 5.1. периодическое обслуживание, ремонт или замену частей в связи с их естественным износом;
 - 5.2. расходные материалы (компоненты), которые требуют периодической замены на протяжении срока службы изделия, например, элементы питания;
 - 5.3. риски, связанные с транспортировкой Вашего изделия «до» и «от» Novicam;
 - 5.4. повреждения или модификации в результате:
 - а. неправильной эксплуатации, включая:
 - неправильное обращение, повлекшее физические, косметические повреждения или повреждения поверхности, деформацию изделия или повреждение жидкокристаллических дисплеев;
 - нарушение правил и условий установки, эксплуатации и обслуживания изделия, изложенных в Руководстве по эксплуатации и другой документации, передаваемой потребителю в комплекте с изделием;
 - установку или использование изделия с нарушением технических стандартов и норм безопасности, действующих в стране установки или использования;
 - б. использования программного обеспечения, не входящего в комплект поставки изделия или в результате неправильной установки программного обеспечения, входящего в комплект изделия;
 - в. использования изделия с аксессуарами, периферийным оборудованием и другими устройствами, тип, состояние и стандарт которых не соответствует рекомендациям изготовителя изделия;
 - г. ремонта или попытки ремонта, произведенных лицами или организациями, не являющимися Novicam или официальными сервис-центрами Novicam;
 - д. регулировки или переделки изделия без предварительного письменного согласия с Novicam;
 - е. небрежного обращения;
 - ж. несчастных случаев, пожаров, попадания насекомых, инородных жидкостей, химических веществ, других веществ, затопления, вибрации, высокой температуры, неправильной вентиляции, колебания напряжения, использования повышенного или неправильного питания или входного напряжения, облучения, электростатических разрядов, включая разряд молнии, и иных видов внешнего воздействия или влияния.
6. Настоящая гарантия распространяется исключительно на аппаратные компоненты изделия. Гарантия не распространяется на программное обеспечение.
7. Срок службы изделия 7 лет.

Все возникающие вопросы Вы можете задать на форуме www.forum.novicam.ru
Адреса Авторизованных Сервисных Центров (АСЦ)
Вы можете посмотреть на сайте www.novicam.ru
Произведено в Китае из оригинальных комплектующих,
разработанных в Японии,
по заказу и под контролем НОВИКАМ РОССИЯ

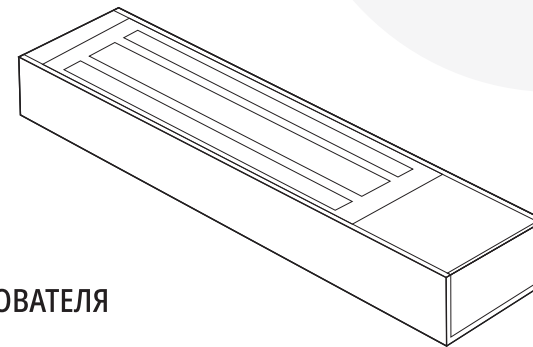


www.novicam.ru



novicam

ЭЛЕКТРОМЕХАНИЧЕСКИЕ ЗАМКИ DL180 | DL280 | DL350



ПАСПОРТ ИЗДЕЛИЯ РУКОВОДСТВО ПОЛЬЗОВАТЕЛЯ ГАРАНТИЙНЫЙ ТАЛОН

v2.1 Данный документ содержит ознакомительную информацию, которая может быть изменена без предварительного уведомления для улучшения качества продукта

ОПИСАНИЕ

Электромагнитные замки Novicam DL180, DL280 и DL350 предназначены для запираания дверей, калиток, ворот и могут использоваться совместно с контроллерами СКУД, домофонами, кодовыми панелями. Управление замками осуществляется кратковременным отключением питания. Замки имеют разную силу удержания (180, 280 и 350 кг), что вполне подходит для запираания большинства дверей.

ОСОБЕННОСТИ

- Сила удержания 180 | 280 | 350 кг
- Напряжение питания DC 12/24 В
- Корпус из анодированного алюминия
- Подходят для деревянных, металлических и стеклянных дверей
- Опционально 3 типа кронштейнов для монтажа: L, Z и U
- Температура эксплуатации -45°C ... +50°C

КОМПЛЕКТАЦИЯ

- | | |
|-------------------------------|-------|
| ■ Электромагнитный замок – | 1 шт. |
| ■ Якорь – | 1 шт. |
| ■ Планка для крепления – | 1 шт. |
| ■ Шестигранный ключ – | 1 шт. |
| ■ Форма для точного монтажа – | 1 шт. |
| ■ Крепежный комплект – | 1 шт. |
| ■ Руководство пользователя – | 1 шт. |

СПОСОБЫ МОНТАЖА

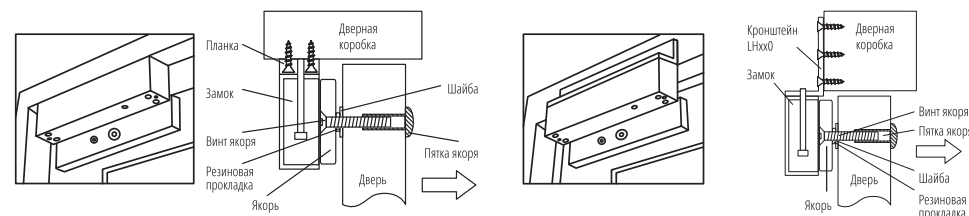


Рис. 1 Стандартный монтаж на дверную коробку

Рис. 2 Монтаж с помощью кронштейна L типа (LHxx0)

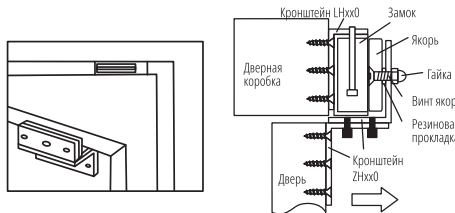


Рис. 3 Монтаж с помощью кронштейнов L и Z типов (LHxx0, ZHxx0)

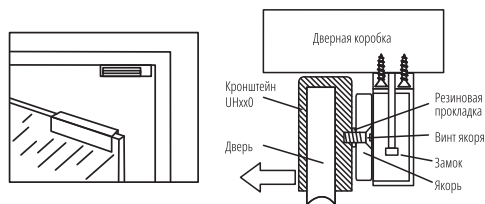


Рис. 4 Монтаж на стеклянную дверь с помощью кронштейна U типа (UHxx0)

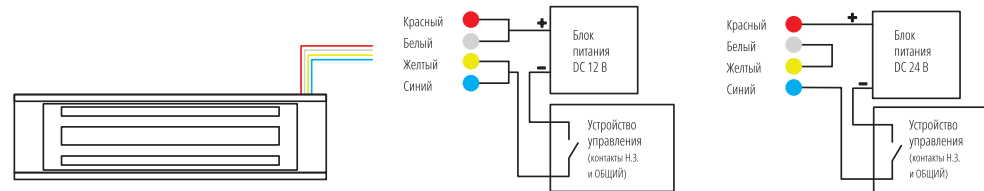


Рис. 9 Схема подключения DL180

МОНТАЖ

1. Извлеките замок и его комплектующие из упаковки.
2. Только для замков DL280 и DL350: открутите винт, снимите крышку и открутите защитные болты, используя шестигранный ключ из комплекта.
3. Открутите крепежную панель и отсоедините ее от замка.
Примечание: Крепежная планка замка DL180 фиксируется двумя болтами, а DL280 и DL350 – четырьмя.
4. Выберите способ монтажа, исходя из схем, представленных на рисунках 1, 2, 3 и 4.
Примечание: В комплект поставки замка входит только крепежная планка. Кронштейны L, Z и U приобретаются отдельно.
5. Просверлите необходимые отверстия на дверной коробке и двери для фиксации замка и якоря соответственно.
6. Аккуратно вбейте фиксирующие штифты в якорь и установите его, в соответствии с выбранным способом монтажа. Резиновая прокладка предназначена для небольшого хода якоря и должна быть установлена между ним и дверью.
7. Монтаж замка необходимо проводить с закрытой дверью, чтобы избежать плохого контакта с якорем.
8. Хорошо зафиксируйте все крепежные элементы. Для замков DL280 и DL350: закрутите защитные болты и установите крышку обратно.
9. После подключения замка закройте дверь и проверьте запираение.

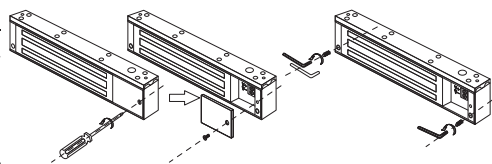


Рис. 5 Удаление защитных винтов для замков DL280 и DL350

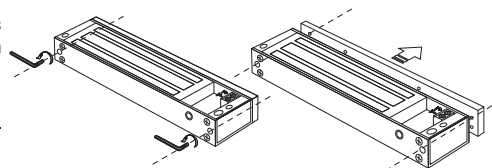


Рис. 6 Съем крепежной панели

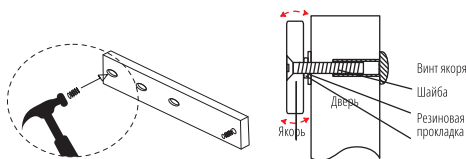


Рис. 7 Установка фиксирующих штифтов

Рис. 8 Установка якоря на дверь

ПОДКЛЮЧЕНИЕ

Примечание: Подключение замка должно осуществляться с помощью проводов, имеющих сечение, соответствующее току потребления замка. При подключении замка DL180 рекомендуется параллельно обмотке замка подключить выпрямительный диод обратной полярностью или варистор с номинальным напряжением 16-22 вольт. В замках DL280 и DL350 он встроен.

1. В соответствии с типом источника питания выберите рабочее напряжение на замке. Для замка DL180 выбор рабочего напряжения осуществляется соответствующим подключением. Для замков DL280 и DL350 выбор рабочего напряжения осуществляется переключателями.
2. Подключите замок в соответствии со схемой, представленной ниже.

СПЕЦИФИКАЦИЯ

МОДЕЛЬ	DL180 v.4156	DL280 v.4157	DL350 v.4158
СИСТЕМА			
Сила удержания	180 кг	280 кг	350 кг
Параметры двери	Деревянная, металлическая, стеклянная		
Коммутация	2-х проводная (Н.З.)		
Управление	Дистанционно напряжением		
Индикация	Нет	Красный светодиод	
ФИЗИЧЕСКИЕ ПАРАМЕТРЫ			
Питание	DC 12/24 В ± 10%, 0.36/0.18 А, 4.4 Вт	DC 12/24 В ± 10%, 0.45/0.22 А, 5.4 Вт	DC 12/24 В ± 10%, 0.58/0.29 А, 7 Вт
Материал	Анодированный алюминий (замок), Сталь с цинковым покрытием (якорь)		
Подходящие кронштейны	LH180, ZH180, UH180	LH280, ZH280, UH280	LH350, ZH350, UH280
Температурный режим	-45°C ... +50°C		
Размер замка	170×42×21 мм	220×50×27 мм	250×57×28 мм
Размер якоря	130×33×11 мм	180×38×11 мм	158×43×11 мм
Вес	1.1 кг	1.9 кг	2.3 кг

ДОПОЛНИТЕЛЬНАЯ ИНФОРМАЦИЯ

1. ТРАНСПОРТИРОВКА И ХРАНЕНИЕ

- 1.1. Оборудование в транспортной таре перевозится любым видом крытых транспортных средств согласно действующим нормативам.
- 1.2. Условия транспортирования оборудования должны соответствовать условиям хранения 5 по ГОСТ 15150-69
- 1.3. Хранение оборудования устройства в транспортной таре на складах изготовителя регламентируется условиями 1 по ГОСТ 15150-69.

2. УТИЛИЗАЦИЯ

Утилизацию продукции, содержащей электронные компоненты, необходимо производить в соответствии с местными законами и нормативными актами. Для подробной информации о правилах утилизации обратитесь к местным органам власти.