

# novicam

ПРАВИЛЬНЫЙ ВЫБОР



## ВЫЗЫВНЫЕ ПАНЕЛИ

ПАСПОРТ ИЗДЕЛИЯ  
РУКОВОДСТВО ПОЛЬЗОВАТЕЛЯ  
ГАРАНТИЙНЫЙ ТАЛОН

v.4.0 Настоящий документ содержит ознакомительную информацию, которая может быть изменена без предварительного уведомления для улучшения качества продукта.

## ПРЕДУПРЕЖДЕНИЕ

ПОЛЬЗОВАТЕЛЬ СИСТЕМЫ ОТВЕТСТВЕНЕН ЗА ПОДЧИНЕНИЕ ВСЕМ ПОЛОЖЕНИЯМ ДЕЙСТВУЮЩЕГО ЗАКОНОДАТЕЛЬСТВА В ОТНОШЕНИИ МОНИТОРИНГА И ЗАПИСИ ВИДЕО И АУДИО СИГНАЛА. Novicam НЕ НЕСЕТ ОТВЕТСТВЕННОСТИ ЗА НАРУШЕНИЕ ТРЕБОВАНИЙ ЗАКОНА И ИНЫХ ПРАВОВЫХ АКТОВ В ПРОЦЕССЕ ИСПОЛЬЗОВАНИЯ СИСТЕМЫ.



Устройство чувствительно к прикосновениям (статическому электричеству).



Стрелка в виде молнии в равностороннем треугольнике предупреждает пользователя о наличии электрического напряжения внутри устройства, которое может представлять для человека опасность поражения электрическим током.



Восклицательный знак в равностороннем треугольнике информирует пользователя о наличии важных инструкций по эксплуатации и техническому обслуживанию, приложенных к изделию.

### МЕРЫ ПРЕДОСТОРОЖНОСТИ:

1. Если у вас нет специального технического образования, прежде чем начать работу с устройством, внимательно ознакомьтесь с инструкцией по эксплуатации.
2. Пожалуйста, не разбирайте устройство, это может препятствовать правильному функционированию устройства и, возможно, сделает гарантию недействительной.
3. Все электрические контакты соединяйте в полном соответствии с бирками и инструкциями, указанными в данном руководстве. В противном случае вы можете нанести изделию непоправимый ущерб и тем самым сделать гарантию недействительной.
4. Пожалуйста, не эксплуатируйте устройство в условиях, если температура, показатели влажности и технические характеристики ИП превышают установленные значения для данного прибора.

## УВАЖАЕМЫЙ ПОКУПАТЕЛЬ!

Поздравляем Вас с покупкой! Мы делаем все возможное, чтобы наша продукция удовлетворяла Вашим запросам.

Перед началом эксплуатации изделия, пожалуйста, ознакомьтесь внимательно с Руководством пользователя и с Условиями гарантийного обслуживания.

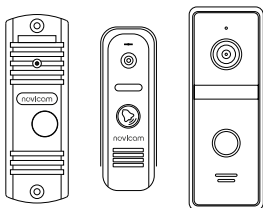


Рис. 1 Внешний вид вызывных панелей серий LEGEND, MASK и FANTASY

## Вызывные панели Novicam

### Модель: LEGEND|MASK | FANTASY

Описание	4
Особенности	6
Комплектация	6
Установка и подключение	7
Спецификация	14
Дополнительная информация	18
Гарантийный талон	19
Бонус маркет	23

## ОПИСАНИЕ

**Вызывная панель Novicam LEGEND|MASK |FANTASY** предназначена для организации домофонной аудио и видео системы. Устанавливается совместно с монитором видеодомофона и позволяет вести наблюдение перед собой, а также осуществлять голосовую связь.

Встроенная видеокамера передает качественную цветную картинку на монитор. ИК-подсветка позволяет увидеть посетителя в условиях недостаточной освещенности. Встроенное реле дает возможность управлять практически любым электрическим замком.

Прочный металлический корпус надежно защищает устройство от внешних воздействий, а угловое крепление, идущее в комплекте, позволяют установить вызывную панель в любом месте.

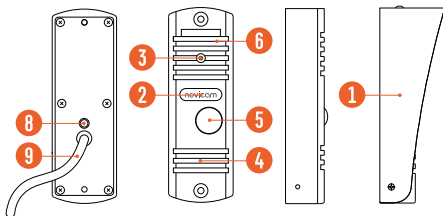


Рис. 2 Вызывная панель серии LEGEND

ОПИСАНИЕ

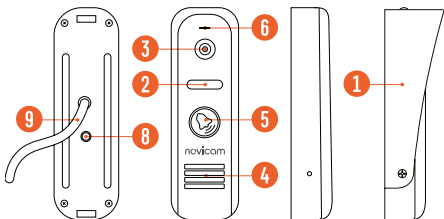


Рис. 3 Вызывная панель серии MASK

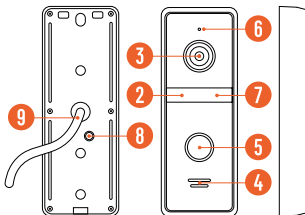


Рис. 4 Вызывная панель серии FANTASY

- |                  |                   |                                 |
|------------------|-------------------|---------------------------------|
| 1 – Козырек      | 4 – Динамик       | 7 – Датчик света                |
| 2 – ИК-подсветка | 5 – Кнопка вызова | 8 – Регулировка громкости звука |
| 3 – Камера       | 6 – Микрофон      | 9 – Коммутационный кабель       |

## ОСНОВНЫЕ ОСОБЕННОСТИ

- Цветное видео с высоким разрешением
- Двусторонняя аудиосвязь, настройка громкости динамика
- Встроенное реле для управления любым замком
- Угловое крепление в комплекте
- Автоматическая ИК-подсветка
- Вандалозащищенный корпус
- Несколько цветовых решений

**КОМПЛЕКТАЦИЯ**

- Вызывная панель 1 шт.
- Козырек (для серий LEGEND и MASK) 1 шт.
- Крепежная пластина (для серий MASK и FANTASY) 1 шт.
- Угловое крепление 1 шт.
- Крепежный комплект 1 шт.
- Форма для точного монтажа 2 шт.
- Руководство пользователя 1 шт.

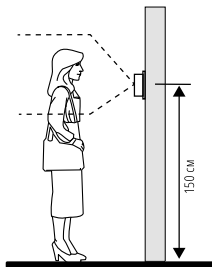
**УСТАНОВКА И ПОДКЛЮЧЕНИЕ****ОБЩИЕ РЕКОМЕНДАЦИИ ПО УСТАНОВКЕ**

Рис. 5 Рекомендуемая высота установки видеопанели

1. Вызывную панель рекомендуется устанавливать на высоте 150 см.
2. Используйте угловое крепление, если это необходимо.
3. Просверлите необходимые отверстия для крепления.
4. Подключите кабели коммутации, строго соблюдая соответствующую схему подключения. Помните, цвета проводов и их назначения на разном оборудовании могут отличаться.
5. При необходимости аккуратно отрегулируйте громкость динамика подстроечным резистором, расположенным под резиновой заглушкой на задней стороне панели.
6. Зафиксируйте панель винтами/саморезами на стене или угловом креплении.
7. Закройте отверстия крепежных винтов специальными заглушками, если это предусмотрено.



## УСТАНОВКА И ПОДКЛЮЧЕНИЕ

### ОБЩИЕ РЕКОМЕНДАЦИИ ПО ПОДКЛЮЧЕНИЮ

**Внимание!**

Прочитайте перед подключением!

1. Вызывную панель необходимо подключать согласно соответствующей модели схеме в данном руководстве, либо согласно стикеру с назначением проводов, который находится на задней стороне вызывной панели.
2. Помните, что цвета проводов вызывной панели могут не соответствовать по назначению цветам проводов монитора разных серий и производителей оборудования. Для предотвращения некорректной работы и повреждения устройств предварительно изучите инструкции по установке обоих устройств.
3. Вся коммутация должна производиться при отсутствии питания во всей системе.
4. Все панели имеют нормально разомкнутые (Н.Р.) и нормально замкнутые (Н.З.) контакты реле, то есть могут работать как с электромеханическими замками, так и с электромагнитными.
5. На задней стороне панели имеется регулятор громкости динамика. Отрегулировать громкость можно с помощью маленькой крестовой отвертки, предварительно удалив резиновую заглушку.
6. Время задержки реле может быть настроено на видеодомофонах серий Novicam SMILE, MAGIC и FREEDOM.

## УСТАНОВКА И ПОДКЛЮЧЕНИЕ

### УСТАНОВКА ПАНЕЛИ СЕРИИ LEGEND

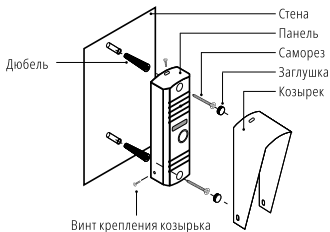


Рис. 6 Фронтальная установка вызывной панели LEGEND

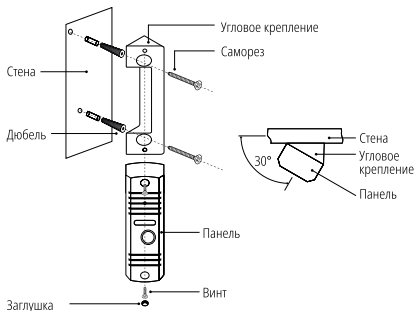


Рис. 7 Установка вызывной панели LEGEND под углом 30°

УСТАНОВКА И ПОДКЛЮЧЕНИЕ

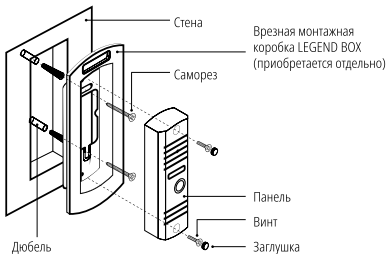
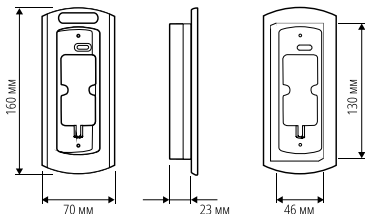


Рис.8 Врезная установка вызывной панели LEGEND

## УСТАНОВКА И ПОДКЛЮЧЕНИЕ

### УСТАНОВКА ПАНЕЛИ СЕРИИ MASK

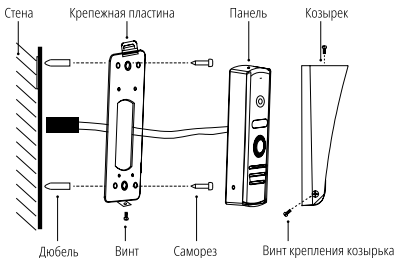


Рис. 9 Фронтальная установка вызывной панели MASK

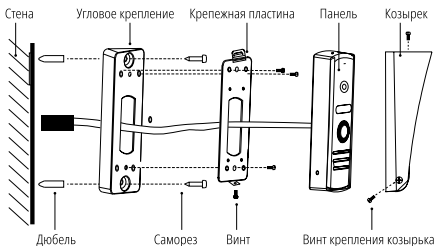


Рис. 10 Установка вызывной панели MASK под углом 30°

## УСТАНОВКА И ПОДКЛЮЧЕНИЕ

### УСТАНОВКА ПАНЕЛИ СЕРИИ FANTASY

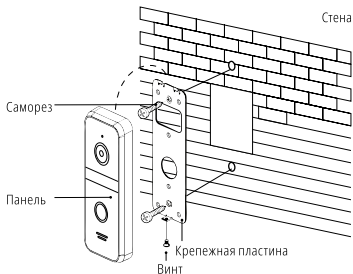


Рис. 11 Фронтальная установка вызывной панели FANTASY

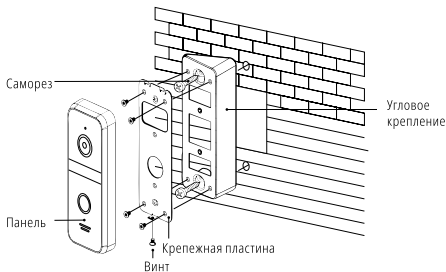


Рис. 12 Установка вызывной панели FANTASY под углом 30°

## УСТАНОВКА И ПОДКЛЮЧЕНИЕ

### СХЕМА ПОДКЛЮЧЕНИЯ ПАНЕЛЕЙ СЕРИИ LEGEND

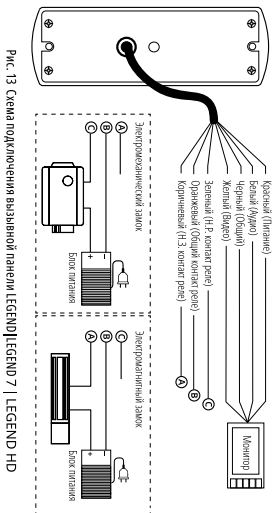


Рис. 13 Схема подключения вызывной панели LEGEND | LEGEND 7 | LEGEND HD



#### Внимание!

Для защиты вызывной панели параллельно замку рекомендуется устанавливать защитный диод 1N4004 или аналогичный. При подключении диода соблюдайте полярность.

## УСТАНОВКА И ПОДКЛЮЧЕНИЕ

### СХЕМА ПОДКЛЮЧЕНИЯ ПАНЕЛЕЙ СЕРИИ MASK И FANTASY

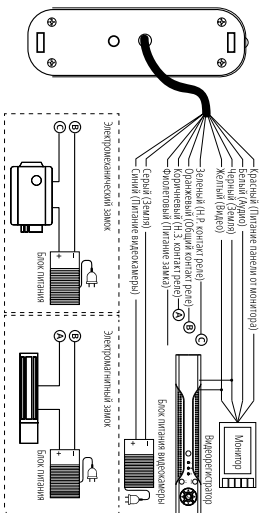


Рис. 14 Схема стандартного подключения панели MASK/FANTASY

УСТАНОВКА И ПОДКЛЮЧЕНИЕ

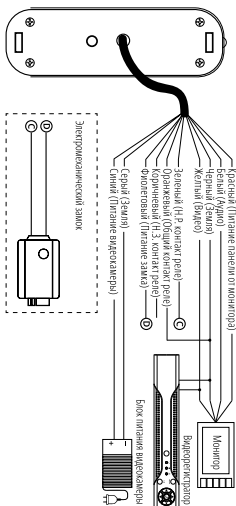


Рис. 15 Схема подключения MASK|FANTASY без блока питания



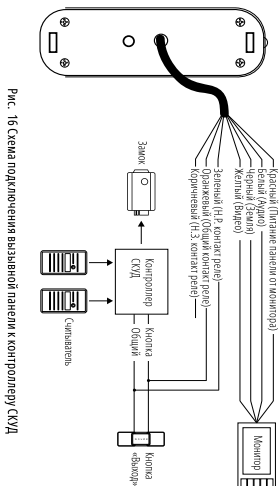
**Внимание!**

Вызывная панель Novicam MASK|MASK HD|FANTASY HD оснащена функцией Power Lock, которая позволяет открывать электромеханический замок без дополнительного блока питания.



## УСТАНОВКА И ПОДКЛЮЧЕНИЕ

### СХЕМА ПОДКЛЮЧЕНИЯ ЛЮБОЙ ПАНЕЛИ К КОНТРОЛЛЕРУ СКУД



#### Внимание!

Любая вызывная панель Novicam может быть подключена к контроллеру СКУД. Для этого подключите контакты реле вызывной панели «Н.Р.» и «Общий» параллельно кнопке выхода согласно схеме на рис. 16.

## СПЕЦИФИКАЦИЯ

Модель	Novicam LEGEND 7	Novicam LEGEND HD	Novicam MASK
Цвет	SILVER / BLACK / BRONZE		SILVER / BLACK
Версия	4359 / 4360 / 4361	4560 / 4562 / 4561	4607 / 4609
<b>Система</b>			
Матрица	1/3" CMOS	1/4" 1 Мрix CMOS	1/3" CMOS
Разрешение	700 ТВЛ	720p	800 ТВЛ
Чувствительность	0.1 люкс (цвет), 0 люкс (ИК вкл.)		
ТВ-стандарт	CVBS (PAL)	АHD-M	CVBS (PAL)
Объектив	3.6 мм		2.8 мм
Угол обзора (по диаг./ по гориз.)	81°/66°	72°/61°	111°/81°
Микрофон	Всенаправленный		
Динамик	Встроенный с регулировкой		
Кнопка	Механическая		См. MASK HD
ИК-подсветка	Автоматическая ИК-подсветка до 3м (120°)		
<b>Интерфейс</b>			
Подключение	4-х проводная подготовка (аудио, видео, питание, общий)		
Управление замком	Электромеханическое реле Н.Р./Н.З. (2 А, DC 30 В; 1 А, AC 125 В)		См. MASK HD

## СПЕЦИФИКАЦИЯ

Novicam MASK HD	Novicam FANTASY	Novicam FANTASY HD
SILVER / BLACK		
4563 / 4565	4664 / 4665	4666 / 4668
1/3" 1.3 Мрiх CMOS	1/3" CMOS	1/3" 1.3 Мрiх CMOS
720p	800 ТВЛ	720p
0.1 люкс (цвет), 0 люкс (ИК вкл.)		
AHD-M	CVBS (PAL)	AHD-M
2.8 мм	1.9 мм	
127°/120°		
Всенаправленный		
Встроенный с регулировкой		
Механическая с подсветкой		
Автоматическая ИК-подсветка до 3 м (120°)		
4-х проводная подготовка (аудио, видео, питание, общий)		
Электромеханическое реле Н.Р./Н.З. (2 А, DC 30 В; 1 А, AC 125 В) Power Lock – управление электромеханическим замком без БП		

## СПЕЦИФИКАЦИЯ

Модель	Novicam LEGEND 7	Novicam LEGEND HD	Novicam MASK
--------	---------------------	----------------------	-----------------

### Совместимость

Мониторы	4-х Проводные аналоговые	4-х проводные АHD-M	4-х проводные аналоговые
Регистраторы	—		С поддержкой аналогового сигнала

### Физические параметры

Класс защиты	IP66		
Материал	Алюминий	Алюминий, Пластик	
Монтаж	Накладной, под углом, врезной (опция)		См. MASK HD
Дальность передачи сигнала	до 100 м		
Относительная влажность	До 98%		
Температурный режим	-45°C ~ +60°C		
Размер (Ш×В×Г)	42×122×23 мм		40×130×29 мм
Питание	DC 12 В±10%, 0.1 А, 1.2 Вт		См. MASK HD

## СПЕЦИФИКАЦИЯ

Novicam MASK HD	Novicam FANTASY	Novicam FANTASY HD
--------------------	--------------------	-----------------------

4-х проводные AHD-M	4-х проводные аналоговые	4-х проводные AHD-M
С поддержкой AHD-M сигнала	С поддержкой аналогового сигнала	С поддержкой AHD-M сигнала

IP66

Алюминий, Пластик

Накладной, под углом

до 100 м

До 98%

-45°C ~ +60°C

40×130×29 мм

48×132×19 мм

DC 12В±10%, 0.1 А, 1.2 Вт  
(провод для постоянного питания видекамеры)

## ДОПОЛНИТЕЛЬНАЯ ИНФОРМАЦИЯ

### 1. Транспортировка и хранение

- 1.1. Оборудование в транспортной таре перевозится любым видом крытых транспортных средств согласно действующим нормативам.
- 1.2. Условия транспортирования оборудования должны соответствовать условиям хранения 5 по ГОСТ 15150-69.
- 1.3. Хранение оборудования устройства в транспортной таре на складах изготовителя регламентируется условиями 1 по ГОСТ 15150-69.

### 2. Утилизация

Утилизацию продукции, содержащей электронные компоненты, необходимо производить в соответствии с местными законами и нормативными актами. Для подробной информации о правилах утилизации обратитесь к местным органам власти.

## ГАРАНТИЙНЫЙ ТАЛОН

### ■ Гарантийные обязательства

Novicam гарантирует исправность изделия и его нормальную работу в течение трех лет, начиная с даты технического контроля, указанной в данном гарантийном талоне, при соблюдении условий, изложенных в Руководстве пользователя.

Если в течение гарантийного срока в изделии обнаружится заводской дефект, Novicam по настоящей гарантии бесплатно произведет ремонт/замену изделия или его дефектных деталей в соответствии с приведенными ниже Условиями гарантийного обслуживания. Ремонт/замена изделия или его дефектных деталей может производиться с использованием новых или восстановленных деталей по решению Novicam. В случае, если приобретенное Вами изделие марки Novicam будет нуждаться в гарантийном обслуживании, просим Вас обратиться к дилеру, у которого Вы приобрели данное изделие или в Единую службу поддержки (тел. 8-800-555-05-20).

### ■ Условия гарантийного обслуживания

1. В соответствии с данной гарантией Novicam дает обязательства на свое усмотрение осуществить ремонт или замену изделия, на которое распространяются условия настоящей гарантии. Novicam не несет ответственности за любой ущерб или убытки, связанные с данным изделием, включая материальные и нематериальные потери, а именно: средства, уплаченные при покупке изделия, потери прибыли, доходов, данных при использовании изделия или других связанных с ним изделий, а также косвенные, случайные или вытекающие как следствие потери или убытки.

## ГАРАНТИЙНЫЙ ТАЛОН

2. Услуги по гарантийному обслуживанию могут быть оказаны в период до окончания гарантийного срока и только по предъявлении потребителем вместе с дефектным изделием гарантийного талона с четко проставленным на нем штампом ОТК. Novicam может потребовать от потребителя предъявления дополнительных доказательств факта покупки изделия, необходимых для подтверждения сведений, указанных в гарантийном талоне. Novicam может отказать в бесплатном гарантийном обслуживании, если информация на штампе ОТК нечитабельна (невозможно разобрать дату проведения технического контроля). Настоящая гарантия не распространяется также на изделия с измененным или неразборчивым серийным номером.
3. Во избежание повреждения, потери или удаления данных с носителей информации просим Вас извлекать такие устройства до передачи изделия на гарантийное обслуживание.
4. Все дефектные изделия/детали, которые подверглись замене на новые, переходят в собственность Novicam.
5. Настоящая гарантия не распространяется на:
  - 5.1. периодическое обслуживание, ремонт или замену частей в связи с их естественным износом\*;
  - 5.2. расходные материалы (компоненты), которые требуют периодической замены на протяжении срока службы изделия, например, элементы питания;
  - 5.3. риски, связанные с транспортировкой Вашего изделия «до» и «от» Novicam;
  - 5.4. повреждения или модификации в результате:
    - a. неправильной эксплуатации, включая:



## ГАРАНТИЙНЫЙ ТАЛОН

- неправильное обращение, повлекшее физические, косметические повреждения или повреждения поверхности, деформацию изделия или повреждение жидкокристаллических дисплеев;
- нарушение правил и условий установки, эксплуатации и обслуживания изделия, изложенных в Руководстве пользователя и другой документации, передаваемой потребителю в комплекте с изделием;
- установку или использование изделия с нарушением технических стандартов и норм безопасности, действующих в стране установки или использования;
- б. использования программного обеспечения, не входящего в комплект поставки изделия или в результате неправильной установки программного обеспечения, входящего в комплект изделия;
- в. использования изделия с аксессуарами, периферийным оборудованием и другими устройствами, тип, состояние и стандарт которых не соответствует рекомендациям изготовителя изделия;
- г. ремонта или попытки ремонта, произведенных лицами или организациями, не являющимися Novicam или официальными сервис-центрами Novicam;
- д. регулировки или переделки изделия без предварительного письменного согласия с Novicam;
- е. небрежного обращения;

## ГАРАНТИЙНЫЙ ТАЛОН

- ж. несчастных случаев, пожаров, попадания насекомых, инородных жидкостей, химических веществ, других веществ, затопления, вибрации, высокой температуры, неправильной вентиляции, колебания напряжения, использования повышенного или неправильного питания или входного напряжения, облучения, электростатических разрядов, включая разряд молнии, и иных видов внешнего воздействия или влияния.
6. Настоящая гарантия распространяется исключительно на аппаратные компоненты изделия. Гарантия не распространяется на программное обеспечение.
7. Срок службы изделия 7 лет.

\*Под естественным износом понимается ожидаемое уменьшение пригодности детали в результате износа или обычного воздействия окружающей среды. Интенсивность износа и долговечность детали, зависит от условий ее работы (характера нагрузки, величины удельного давления, температуры и т. д.), а также материала детали, регулировки, смазки, своевременности и тщательности выполнения работ по техническому обслуживанию, соблюдения правил и условий эксплуатации видеокамеры, изложенных в Руководстве пользователя видеокамеры Novicam.

Все возникающие вопросы Вы можете задать на форуме  
[www.forum.novicam.ru](http://www.forum.novicam.ru)

Адреса Авторизированных Сервисных Центров (АСЦ)  
Вы можете посмотреть на сайте  
[www.novicam.ru](http://www.novicam.ru)

Собрано в Китае из оригинальных комплектующих,  
разработанных в Японии, по заказу и под контролем  
НОВИКАМ РОССИЯ



## БОНУС МАРКЕТ



**БОНУС МАРКЕТ 2.0** – это бессрочная программа для монтажников (именно для тех, кто непосредственно устанавливает оборудование на объект), позволяющая накапливать баллы и обменивать их на подарки в нашем интернет-магазине бонусов.

▶ **Копите баллы**

- Каждой модели камеры или регистратора соответствует определенное количество баллов. Таблицу соответствия Вы можете посмотреть на нашем сайте [www.novicam.ru](http://www.novicam.ru) в разделе Бонус маркет. Для зачисления необходимо:
- Войти в личный кабинет.
- Ввести уникальный номер, состоящий из последних 7 символов серийного номера устройства, расположенном на стикере оборудования.

▶ **Получайте больше баллов**

- Дополнительные баллы также могут начисляться за участие в наших мероприятиях: семинарах, вебинарах, мотивационных акциях и проч.

▶ **Меняйте баллы на нужные подарки**

- Накопив достаточное количество баллов, Вы можете выбрать себе подарок в каталоге.
- Доставка товаров, приобретенных в Бонус маркете, осуществляется **БЕСПЛАТНО** до офиса дилера Novicam, через которого производится закупка оборудования. Доставка непосредственно до дома/офиса участника – за его счет.

▶ **С полными условиями и правилами программы Бонус маркет 2.0 можно ознакомиться на сайте [www.novicam.ru](http://www.novicam.ru)**

ОТДЕЛ  
ТЕХНИЧЕСКОГО  
КОНТРОЛЯ  
**novicam**

