



Уважаемый покупатель!

Благодарим Вас за приобретение электрической паровой швабры Endever Odyssey Q-611 / Q-612. При правильном использовании она прослужит Вам долгие годы.

Перед началом эксплуатации изделия внимательно прочитайте данное руководство, в котором содержится важная информация, касающаяся безопасности использования, и рекомендации по правильному уходу за изделием.

Содержание

| | |
|--|----|
| Комплект поставки | 1 |
| Гарантийные обязательства | 2 |
| Меры предосторожности | 2 |
| Функциональные особенности | 4 |
| Описание изделия | 5 |
| Эксплуатация | 7 |
| Обслуживание | 11 |
| Возможные проблемы и способы их устранения | 12 |
| Технические характеристики | 13 |
| Утилизация | 14 |

Комплект поставки

- Парогенатор-швабра · 1 шт.
- Металлическая штанга · 1 шт.
- Сменный тканевый чехол из микрофибры · 2 шт.
- Насадка для очистки ковров · 1 шт.
- Мерная ёмкость · 1 шт.
- Руководство по эксплуатации · 1 шт.

ВНИМАНИЕ!

Электрическая паровая швабра - это сложное электротехническое устройство. Перед её включением внимательно изучите настоящее руководство по эксплуатации. Изучите функции управления и надписи на изделии. Соблюдайте правила безопасности при эксплуатации данного изделия.





Гарантийные обязательства

Срок гарантии составляет 18 месяцев с момента продажи изделия потребителю.

ВНИМАНИЕ!

Несоблюдение требований эксплуатации и хранения может привести к преждевременному выходу прибора из строя или к поражению электрическим током.

Меры предосторожности

Данное руководство содержит важную информацию, необходимую для правильной эксплуатации изделия. Не используйте прибор до тех пор, пока внимательно не ознакомитесь с ним. Неукоснительное соблюдение правил эксплуатации, ухода и содержания изделия гарантируют его надежную и безотказную работу.

Обратите внимание, что прибор имеет полярную вилку (один контакт шире другого). Если вилка не полностью входит в розетку, не применяйте силу, переверните ее или используйте специальный переходник.

Прибор предназначен для использования только внутри помещений.

Данный прибор может использоваться только в целях, описанных в данном руководстве. Использование в других целях запрещено.

Во избежание загрязнения обрабатываемых материалов следует использовать питьевую воду. Рекомендуется использование очищенной воды.

Не включайте изделия в электросеть, напряжение которой выходит за пределы, указанные в технических характеристиках.

Во избежание возникновения пожара протирайте пыль с вилки.

Во избежание короткого замыкания и поражения электрическим током не прикасайтесь к проводу или розетке мокрыми руками.

Перед началом работы высвободите сетевой шнур. Избегайте одновременного использования данного прибора с другими электрическими приборами высокой мощности.

Перед началом работы подсоедините все необходимые аксессуары для проглаживания и очистки, наполните водой водяной бак, затем можете включать прибор.





Меры предосторожности

Прибор следует устанавливать на плоскую и устойчивую поверхность.

Во избежание деформации водяного бака не заливайте в него горячую воду. Бак нужно наполнять перед применением и периодически проверять уровень воды.

Не набирайте воду непосредственно из-под крана.

Не добавляйте очищающие средства в водяной бак.

Сетевой шнур и паровые трубки не должны соприкасаться с нагревательными или металлическими элементами прибора.

Не оставляйте работающий прибор без присмотра и не позволяйте детям играть с ним.

Нельзя использовать прибор вне помещения или в помещении, где используется аэрозольная продукция или применяется кислород.

Во время работы прибора не направляйте пар в сторону людей, животных и электрических приспособлений.

Во время работы прибора не прикасайтесь к выходному паровому отверстию, не тяните сетевой шнур.

Прекратите использование прибора, если насадка отпаривателя упала, имеет видимые повреждения или происходит утечка пара.

Во избежание получения ожогов паром после работы нужно отключить электропитание прибора, вынув сетевую вилку из розетки. Только затем, когда прибор остынет, слить остатки воды и упаковать его для хранения. Просушите прибор до его упаковки.

При отключении сетевого шнура тяните за вилку, а не за шнур.

Для очистки поверхности прибора используйте сухую тряпку и нейтральное чистящее средство. Нельзя применять такие растворители как бензин, спирт, амиллацетат и т.п.

Избегайте попадания посторонних предметов и влаги внутрь корпуса изделия. Не храните прибор в сырых, незащищенных от коррозии местах.

Храните прибор подальше от воспламеняющихся и взрывоопасных веществ.

Перед наполнением или сливом воды из бака, отключите электропитание и отсоедините сетевую вилку. Не открывайте и не разбирайте водяной бак во время работы.





Меры предосторожности

В целях Вашей безопасности, если Вы нашли дефект аксессуаров или сетевого шнура, прекратите работу. Замену шнура питания должен производить специалист сервисной службы.

Внимайте вилку шнура питания из розетки при выключении изделия на длительное время.

Перед тем как очистить или произвести ремонт прибора, необходимо отключить электропитание, отсоединить сетевую вилку, освободить от давления нагревающий элемент и дать прибору остыть.

В случае возникновения любых неисправностей, не пытайтесь самостоятельно отремонтировать прибор. Не доверяйте ремонт случайным лицам. Все ремонтные работы должны выполнять только специалисты авторизованного сервисного центра.

Данный прибор не предназначен для эксплуатации людьми (включая детей), у которых есть физические, нервные или психические отклонения или недостаток опыта и знаний, за исключением случаев, когда за такими лицами осуществляется надзор или проводится их инструктирование относительно использования данного прибора лицом, отвечающим за безопасность.

Используйте изделие только для очистки горизонтальных поверхностей. Не допускается использование для очистки стен и окон.

Не используйте прибор для чистки кожаных изделий, изделий из синтетических материалов, вельвета и других материалов, чувствительных к пару.

Не используйте изделие для чистки пола, если пол проходил полировку воском.

Не используйте изделие без установки насадки из микрофибры. Осторожно снимайте насадку с микрофиброй сразу после окончания использования паровой швабры.

Не используйте изделие при пустом резервуаре для воды.

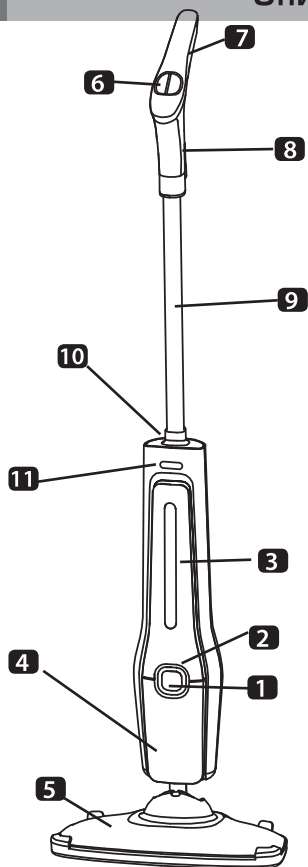
Функциональные особенности

- **Готовность к работе: 35 сек**
- **Время непрерывной работы: 23 мин**
- **Максимальная температура пара: 120°C**

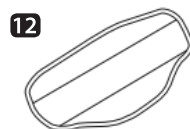




Описание изделия



- 1** Кнопка питания
- 2** Индикатор питания
- 3** Резервуар с водой
- 4** Корпус
- 5** Моющая насадка
- 6** Переключатель мощности
- 7** Батарейный отсек



- 8** Крючок намотки шнура
- 9** Опорный стержень
- 10** Кнопка снятия опорного стержня
- 11** Кнопка снятия резервуара с водой
- 12** Накладка из микрофибры
- 13** Насадка для ковров
- 14** Мерная ёмкость





Описание изделия

Паровая швабра использует пар для удаления стойких пятен жира, грязи сажи. Позволяет провести экологичную уборку дома без использования химикатов. Используется для чистки плитки, твёрдых пород дерева, кафеля, линолеума и виниловых полов.

- **Быстро и легко**
Позволяет обойтись без мытья пола, отжима тряпок, таскания вёдер воды и перераспределения грязи по полу. Сохранит ваше время.
- **Дезинфекция**
Мощный поток пара превосходно очищает и дезинфицирует различные поверхности
- **Без химии**
Всё, что нужно для здоровья: используется вода из-под крана или дистиллированная вода.
- **Ускоренный старт**
Пар готов к использованию всего через 30 секунд
- **Многоразовое применение** накладки из микрофибры
- **Позиционная защита**
Когда устройство стоит прямо или лежит на полу, оно в целях безопасности перестает работать, а индикатор начинает мигать. При отсоединении резервуара от швабры насос автоматически перестанет работать, индикатор будет мигать.
- **Защита от нехватки воды**
Насос автоматически перестает работать после 60 секунд непрерывной работы когда нет воды. В это время индикатор будет гореть красным. Насос продолжить работать после заполнения резервуара водой.
- **Экономия энергии**
Если не использовать переключатель мощности, то устройство прекратит работу для увеличения срока службы батареек.





Эксплуатация

Сборка и подготовка к работе

Перед эксплуатацией:

Извлеките все части изделия из упаковки.

Проведите осмотр паровой швабры на предмет:

- Повреждений частей швабры
- Повреждений корпуса и насадок
- Повреждений кабеля

Внимание!!! Перед сборкой/разборкой частей паровой швабры убедитесь, что она не подключена к сети.

Сборка ручки

Ручка состоит из 2-х частей: верхняя часть ручки и опорный стержень

1. Вытащите ручку, откройте крышку батарейного отсека, положите 2*AAA батарейки внутрь и закройте крышку (рис. 1)

2. Далее вставьте ручку в опорный стержень (рис. 2). Для фиксации толкайте до щелчка.

3. Для разборки ручки вытащите крючок намотки шнура (рис. 3)

4. Нажмите кнопку фиксации ручки, затем вставьте опорный стержень в сборе с ручкой в отверстие основного корпуса. Убедитесь, что фиксатор защёлкнут.

5. Нажмите кнопку фиксации ручки, вытащите основной стержень (рис. 4)

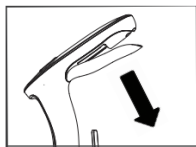


Рис. 1

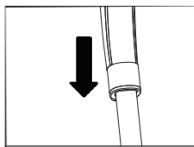


Рис. 2

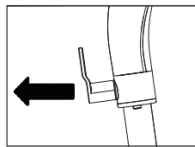


Рис. 3



Рис. 4





Установка насадок

Присоедините корпус швабры к насадке.

Насадка вытаскивается с помощью нажатия кнопки фиксации.

Не рекомендуется использовать паровую швабру без моющей насадки.

Для установки прокладки разместите её на полу “липучкой” вверх, а чистящей поверхностью вниз. Расположите швабру над прокладкой и соедините основную насадку с тканевой, соблюдая правильную ориентацию, далее опустите швабру. (рис. 5)

Чтобы отсоединить прокладку наступите ногой на выступающий край ткани и вытащите швабру.

Швабру можно использовать с насадкой для чистки ковров.

Для установки насадки расположите над ней швабру и опустите основную насадку так, чтобы она оказалась внутри лотка.

Внимание!!! Основная насадка не присоединяется к лотку, а находится внутри него. Чтобы отсоединить лоток просто поднимите швабру вверх.

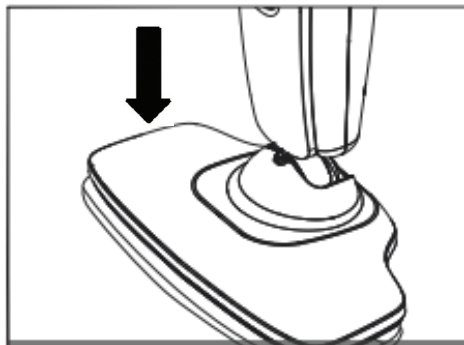


Рис. 5





Заправка водой

Внимание!!! Перед заполнением резервуара необходимо отключить швабру от электросети. Не прикасайтесь к нагретым деталям пока они не остынут.

- 1.Нажмите на кнопку “PUSH” на корпусе швабры, поднимите устройство чтобы отсоединить резервуар (рис. 6)
2. Откройте крышку на резервуаре (рис. 7).
3. С помощью мерной ёмкости наполните резервуар водой, стараясь не пролить жидкость. Старайтесь не переливать. Уровень воды следует поддерживать не выше отметки в “450” мл.

Внимание!!! Не заливать в резервуар для воды химические добавки или чистящие средства. Используйте чистую фильтрованную воду или дистиллированную воду. Использование водопроводной воды может ослабить производительность и уменьшить срок службы продукта. Не допускается использование кипячёной воды в паровой установке. Это вредно для техники, так как неиспарившаяся кипячёная вода содержит отложения, пагубно сказывающиеся на технике.

4. Используйте мерную ёмкость для наполнения резервуара водой.
5. Плотно закройте крышку. Вставьте резервуар обратно в корпус швабры .



Рис. 6

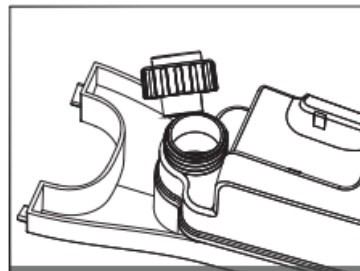


Рис. 7





Работа изделия

Подготовка к работе

Перед эксплуатацией электрической паровой швабры пол должен быть подметён.

Использование

1. Поверните крючок намотки кабеля и извлеките сетевой шнур полностью, подключите изделие к электросети и включите его (рис. 8).
2. Убедитесь, что резервуар заполнен водой.
3. Выберите мощность на ручке (рис. 9)
4. Подождите 30 секунд пока нагреется вода, после чего паровая швабра будет готова к работе.
5. Подождите когда намокнет накладка из микрофибры, затем поступательными движениями мойте пол, пар начнёт выпускаться. Перемещайте швабру из стороны в сторону над местом, которое вы хотите очистить.
6. Чтобы очистить плитку, снимите накладку из микрофибры и присоедините насадку для чистки ковра



Рис. 8

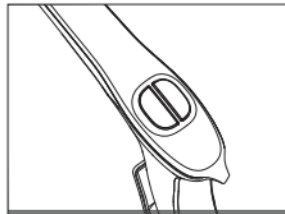


Рис. 9

Внимание: Не держите работающую паровую швабру над одним местом больше 30 секунд. Пар может нанести вред.

Если поток пара ослабевает или останавливается, изделие необходимо дозаполнить водой. Для дозаправки резервуара: отключите швабру от сети и дайте остыть, далее используйте инструкции по заполнению резервуара водой.





После использования

1. При паузе или прекращении работы, наклоните паровую швабру вперёд, чтобы она стояла вертикально. Это не даст швабре испускать пар.
2. Поверните регулятор мощности против часовой стрелки и дайте швабре остыть.
3. Отключите сетевой шнур от розетки.
4. После полного остывания швабры отсоедините её от главной насадки.

Внимание!!! Не вытаскивайте насадку из микрофибры пока идёт пар.

5. Перед хранением убедитесь, что в баке не осталось воды.
6. Накрутите сетевой шнур на крючки. Храните в сухом, безопасном месте

Обслуживание

Перед чисткой устройства, отсоедините сетевой шнур из розетки. Чтобы протереть швабру используйте влажную мягкую ткань и мягкое моющее средство.

Внимание!!! Не погружайте паровую швабру в воду.

Во время протирания основного корпуса убедитесь, что влага не попадает на индикатор питания.

Неэлектрические насадки мойте в тёплой мыльной воде, тщательно вытирайте перед использованием.

В случае повреждения паровой швабры, свяжитесь с сервисным центром.

Уход за прокладкой из микрофибры

Мойте микрофибровую насадку в тёплой воде температурой не более 40 градусов.

Необходима отдельная стирка. Не стирайте прокладку используя кондиционер для белья, не сушите в сушилке.





Используйте верёвку для сушки насадки.

Если на насадке образуются торчащие нитки, осторожно отрежьте их ножницами.

Не пытайтесь вытаскивать нитки или отрезать их у основания.

Возможные проблемы и способы их устранения

| Проблема | Возможная причина | Способ устранения |
|---------------------------------------|---|---|
| Изделие не работает | Сетевой шнур не подключен к розетке | Подключите сетевой шнур к электросети |
| Изделие не вырабатывает пар | Нет воды в резервуаре | Залейте воду в резервуар в соответствии с инструкцией |
| Изделие оставляет воду на полу | Прокладка из микрофибры слишком влажная | Отключите изделие от розетки и замените прокладку из микрофибры |
| Изделие оставляет белые пятна на полу | 1. Изделие слишком долго находилось в одном месте (без движения) в работающем режиме 2. Жесткая вода | 1. Не оставляйте изделие в работающем состоянии в одном месте 2. Используйте дистиллированную воду |





Основные технические характеристики

| | |
|---------------------------|----------------------------------|
| Модель/характеристики | ODYSSEY Q-611/ Q-612 |
| Напряжение | 220 В |
| Частота тока | 50 Гц |
| Мощность | 1300 Вт |
| Постоянная подача пара | 23 г/мин |
| Давление пара | 1 Бар |
| Объем резервуара для воды | 0.45 л |
| Время непрерывной работы | 23 мин |
| Длина сетевого шнура | 5 м |
| Размеры без упаковки | 112*30.5*16 см |
| Вес нетто (без воды) | 2,06 кг |
| Цвет | белый/фиолетовый белый/голубой |





Утилизация

Упаковочные материалы являются экологически чистыми и могут быть переработаны.

Товары с указанным символом не должны утилизироваться вместе с обычными бытовыми отходами. Для дальнейшей переработки этих продуктов, необходимо сдать их на специализированный сборный пункт.

EAC



С адресами и телефонами авторизованных сервисных центров и полным ассортиментом вы можете ознакомиться на сайтах:

www.endever.su, www.kromax.ru.

8(800) 5555-88-3

Производитель: Компания Kromax Group Co.Ltd., Индустриваген 2, Карлскрона, Швеция.

Изготовитель: Evolution Technology Co., Ltd. / Эволюшен Технолджи Ко Лтд, Китай, Шанхай, Мейшенг, 177, стр.3.

Импортер: ООО «Евротрейд», 125319, г. Москва, ул. Черняховского, дом 16, этаж 2, помещение I, комната № 28.

