



**Комплект усиления мобильного интернета**  
Параболическая MIMO антенна 19 дБ  
со встроенным роутером и модемом 6 категории

**DS-Link™**  
**DS-4G-19/6kit**

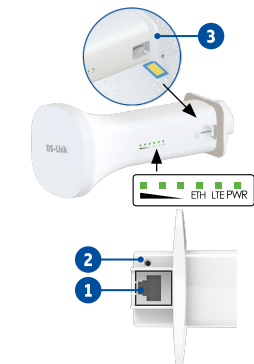
ПАСПОРТ ИЗДЕЛИЯ  
ИНСТРУКЦИЯ ПО ЭКСПЛУАТАЦИИ

## 1. Комплектация



## 2. Интерфейс

Индикатор	Статус	Описание
PWR	Включено	Устройство запущено
LTE	Включено	Подключен к интернету
	Мигает	Активна передача данных
	Выключено	Не подключен к интернету
ETH	Включено	Доступна передача данных по кабелю
	Мигает	Активна передача данных по кабелю
▶	Все выключены	Нет сигнала
	Горит один справа	Слабый сигнал
	Горят два справа	Хороший сигнал
	Все включены	Отличный сигнал



Описание
1 Ethernet порт находится под выдвижной крышкой
2 Кнопка сброса на заводские настройки (удерживайте 8-15 сек)
3 Слот для micro SIM-карты

## 3. Сборка устройства



- Соедините две части рефлектора друг с другом.
- Установите X-кронштейн между двумя пластинами рефлектора, как показано на схеме, аккуратно зафиксировав конструкцию двумя винтами.



- Откройте силиконовую крышку, установите оплаченную SIM-карту в облучатель, закройте крышку. Вставьте рупор в собранную ранее конструкцию из пункта 2.
- Накрутите шаровой кронштейн на X-кронштейн, не затягивая крепление до конца.

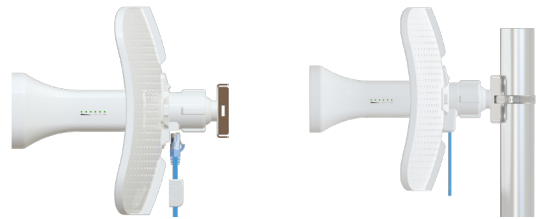
## 8. Паспорт изделия

Модель: DS-4G-19/6kit

MAC-адрес  
и серийный номер изделия  
указаны в гарантийном талоне.

Дата изготовления изделия определяется по 4 цифрам серийного номера, начиная с пятого знака – год и месяц изготовления.

Изготовлено в Китае по заказу и под контролем ДалСВЯЗЬ РОССИЯ. Претензии и предложения принимаются по адресу: 115419, Россия, г. Москва, ул. Орджоникидзе, д. 11, стр. 1 А, ООО «ДалСВЯЗЬ»  
Тел: +7 495 120 3551  
E-mail: zakaz@dalsvyaz.ru



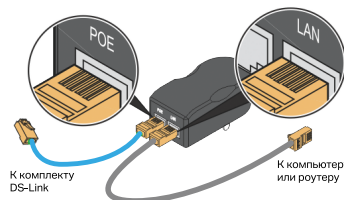
5. Большим и указательным пальцами слегка надавите по обеим боковым сторонам крышки, закрывающей Ethernet разъем на X-кронштейне, и осторожно потяните параллельно вниз. Вставьте UTP-кабель в Ethernet разъем. Установите на место защитную крышку поверх UTP-кабеля.
6. Возьмите в руки металлический хомут и откройте его, используя плоскую отвертку. Протяните хомут между прямоугольными отверстиями в шаровом кронштейне и оберните его вокруг мачты или любого другого кронштейна. Закрепите хомут отверткой.



7. Ослабьте крепежную гайку шарового кронштейна и направьте антенну в сторону базовой станции того оператора, чья SIM-карта вставлена в антенну. Ориентируйтесь на индикацию уровня сигнала, расположенную на корпусе рупора. После определения наилучшего направления антенны → затяните крепежную гайку.

Вам понадобятся два UTP кабеля (не входят в комплект). Длина кабеля подбирается в зависимости от конкретных индивидуальных условий (не более 100 метров!)

Один кабель подключается ко входу устройства (см. п. 5) и к POE порту PoE-инжектора 24 В. Второй кабель подключается к LAN порту PoE-инжектора 24 В и WAN порту роутера/компьютера.



К комплекту DS-Link

К компьютеру или роутеру

## 4. Доступ к настройкам устройства

1. Убедитесь, что оборудование собрано и установлено в соответствии с инструкцией.
2. В адресной строке браузера необходимо ввести адрес **192.168.1.1** (подождите несколько секунд после включения устройства).
3. В появившемся диалоговом окне в меню **Language** выберите **Русский язык (Russian)** или **Английский (English)**. Далее введите **Username** (Имя пользователя): **admin**. **Password** (Пароль): **admin**.
4. Нажмите на кнопку **Войти** или **Login**.

## 5. Технические характеристики

Поддерживаемые частотные диапазоны	1,7–4,2 ГГц LTE-FDD: B1/B3/B5/B7/B8/B20/B28/B32 LTE-TDD: B38/B40/B41 CA: B1+B3/B5/B7/B8/B20/B28/B38/B40/B41 B3+B5/B7/B8/B20/B28/B38/B40/B41 B5+B7/B38/B40/B41 B7+B8/B20/B28/B32 B8+B32/B38/B40/B41 B20+B32/B38/B40 B28+B32/B38/B40/B41 WCDMA: B1/B3/B5/B8
Стандарты связи	3G UMTS900, 3G UMTS2100, 4G LTE800, 4G LTE1800, 4G LTE2100, 4G LTE2300, 4G LTE2600
Коэффициент усиления антенны	19 дБ (2×2 MIMO)
Порт Ethernet	1×1 Гбит/с
Категория встроенного модема	Cat. 6
Максимальная скорость LTE 6 категории (прием/передача)	300 Мбит/с/50 Мбит/с
Формат SIM-карты	Micro-SIM
Питание	Вход: AC 100~240 В, 50/60 Гц Выход: DC 24 В, 500 мА, 1 Гбит/с
Серия разъема	UTP
Диапазон рабочих температур	-15°C ... +40°C
Габаритные размеры	350×270×285
Вес (нетто/брутто)	2/2,7 кг

## 6. Требования безопасности эксплуатации

1. Не устанавливайте и не извлекайте SIM-карту, если к устройству подключено питание.
2. Используйте только оригинальный адаптер питания, который поставляется с устройством.
3. Применение устройства должно осуществляться в соответствии с действующим законодательством.
4. Производитель оставляет за собой право вносить конструктивные изменения, не влияющие на основные технические характеристики.
5. Убедитесь, что напряжение, указанное на адаптере питания, соответствует напряжению вашей сети электропитания. Адаптер питания должен быть сухим, без механических повреждений самого адаптера, кабеля и соединительного разъема.
6. Вставляйте и вынимайте адаптер питания из розетки только сухими руками, придерживая корпус за пластиковые элементы. Во избежание плавления изоляции следите за тем, чтобы кабель электропитания не проходил вблизи нагревательных приборов.
7. Запрещается оставлять адаптер питания в сети без подключения к устройству.
8. Запрещается оставлять работающее устройство без присмотра.
9. Запрещается вскрывать корпус устройства или адаптера питания во избежание поражения электрическим током.
10. Рекомендуется обесточивать устройство (отключать адаптер от сети электропитания), если оно не эксплуатируется в течение длительного времени.
11. Отключайте устройство от сети электропитания во время грозы.

## 7. Гарантийные обязательства

1. Производитель гарантирует исправность изделия при соблюдении правил эксплуатации, изложенных в настоящей инструкции.
2. Гарантийное обслуживание производится только при наличии паспорта изделия и документа, подтверждающего покупку изделия.
3. Гарантийный срок – 24 месяца со дня продажи изделия. В случае отсутствия документа, подтверждающего покупку изделия, гарантийный срок исчисляется от даты производства изделия. Установленный срок службы – 5 лет. По истечении срока службы устройство не представляет опасности для жизни, здоровья и имущества потребителя. Возможно дальнейшее использование устройства по его прямому назначению.
4. При необоснованном обращении в сервисный центр покупателю может быть выставлен счет за диагностику неисправности.
5. Претензии по комплектации и внешнему виду изделия принимаются только при его покупке.
6. Гарантии не распространяются на ущерб, причиненный другому оборудованию, работающему в сопряжении с данным изделием.
7. Гарантийные обязательства не распространяются на адаптер питания.
8. Полный перечень гарантийных обязательств указан на сайте [www.dalsvyaz.ru](http://www.dalsvyaz.ru).